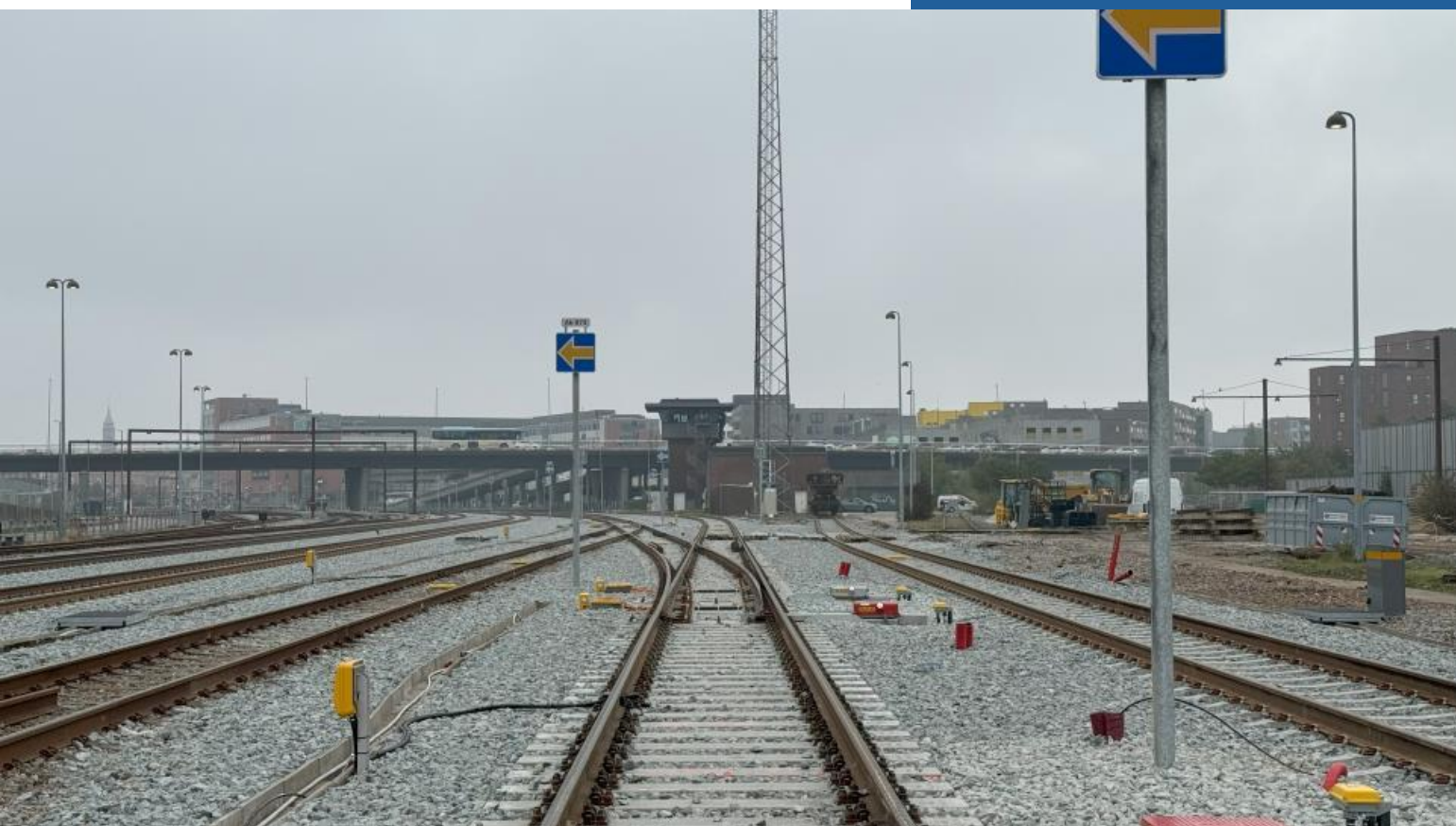


2026

# Retningslinjer for udfærdigelse af Jernbanesikkerhedsinstruktion



Nick Kristensen (NKRI)

Banedanmark

16-04-2026

## Retningslinjer for udfærdigelse af Jernbanesikkerhedsinstruks

### Indholdsfortegnelse

<b>Ændringslog</b> .....	5
<b>Nyheder</b> .....	5
Overgang til Digitale Jernbanesikkerhedsinstruktioner .....	5
<b>Definitioner</b> .....	6
<b>Indledning</b> .....	7
<b>Generelt for udfærdigelse af en Jernbanesikkerhedsinstruktion</b> .....	8
Generelt .....	8
Vedligeholdelse af planer .....	9
Særligt for vedligehold.....	9
<b>Faneblad A: Godkender</b> .....	10
<b>Faneblad B: Indledende Beskrivelse</b> .....	10
Overskrift .....	10
Gyldighedsperiode .....	10
Bygherre .....	10
Sikkerhedsreglement .....	11
Vælg strækning som planen omhandler .....	11
<b>Faneblad C: Opgave Information</b> .....	11
Aftalenummer .....	11
Projektnummer .....	11
Kontaktperson/Kontaktperson afdeling/Kontaktperson mail/Kontaktperson telefonnummer .....	11
<b>Faneblad D-1: Entreprenør</b> .....	11
Entreprenør der har kontrakt med bygherre .....	11
Entreprenørs DS21001 certifikat-ID .....	11
<b>Faneblad D-2: Ekstern Bygherre – 3. part</b> .....	12

## Retningslinjer for udfærdigelse af Jernbanesikkerhedsinstruks

Firmanavn på ekstern bygherre .....	12
Kontaktperson hos ekstern bygherre/ Kontaktpersons Mail/ Kontaktpersons telefonnummer .....	12
<b>Faneblad E: Udfærdigers oplysninger</b> .....	12
Anfør DS 21001-ID .....	12
Udarbejdes denne plan på et andet firmas ansvar? .....	12
<b>Faneblad F: Besigtigelse</b> .....	12
Anfør dato for besigtigelse .....	12
Angiv, hvordan besigtigelse er forgået .....	12
Er besigtiger den samme som udfærdiger? .....	13
<b>Faneblad G: Overordnet beskrivelse af arbejdet:</b> .....	13
Vælg Fagområder .....	13
Skal der være SR arbejdsleder, Sporspærringsleder, Jernbanearbejdsleder til stede? .....	13
Angiv arbejdssted .....	14
Systemgrænse .....	14
<b>Faneblad H: Arbejdstype</b> .....	15
<b>Særligt arbejde</b> .....	15
Foregår der særligt arbejde? .....	15
Hvilke dele af arbejdet foregår som særligt arbejde og på hvilke betingelser? ..	15
Vælg Strækning .....	15
Vælg Station .....	15
Vælg station/mellem stationer (fra/til) .....	15
Særligt arbejde – Perron .....	16
Foregår der arbejde på perron? .....	16

## Retningslinjer for udfærdigelse af Jernbanesikkerhedsinstruks

Hvilke dele af arbejdet foregår som særligt arbejde på perron og på hvilke betingelser? .....	16
Vælg Banetype .....	16
Vælg Strækning .....	16
Vælg Station/Trinbræt.....	17
<b>Faneblad I: Forhold vedrørende arbejdet</b> .....	17
Beskriv forhold vedrørende arbejdets udførelse.....	17
Beskriv forhold vedrørende færden og adgangsveje .....	17
Angiv hvilket spor, der skal sikres mod overskridelse af sikkerhedsafstanden til trafikeret spor for personer. ....	18
<b>Faneblad J: Køretøjer, maskiner, værktøjer og redskaber</b> .....	18
Beskriv hvilke maskiner og værktøjer, der skal bruges til opgaven.....	18
<b>Faneblad K: Kørestrømstekniske forhold</b> .....	19
Er der kørestrømsanlæg i arbejdsområdet.....	19
Beskriv Kørestrømstekniske forhold .....	19
Maskinoversigt .....	19
Er der Sicat-anlæg?.....	19
<b>Faneblad L: Tekniske forhold</b> .....	19
Beskriv sportekniske forhold .....	19
Beskriv sikringstekniske forhold .....	20
Findes en gravetilladelse til planen? .....	20
<b>Faneblad M: Telefonliste</b> .....	21
<b>Faneblad N: Dispensationer</b> .....	21
<b>Faneblad O: Bilagsliste</b> .....	21
<b>Særligt for Vedligeholdelsesprojekter</b> .....	22
<b>Særligt for Anlægsprojekter</b> .....	23

## Retningslinjer for udfærdigelse af Jernbanesikkerhedsinstruks

Byggepladser .....	23
--------------------	----

## Retningslinjer for udfærdigelse af Jernbanesikkerhedsinstruks

### Ændringslog

Ændringsloggen har til formål at give Udfærdigeren af disse retningslinjer et hurtigt overblik over ændringer, rettelser, skærper mm. siden sidste gyldige revision af Retningslinjerne.

Rev.	Ændring foretaget	Redaktør	Godkender	Ikrafttræden
1.0	Dokument Udgivet	NKRI	JTDR & KHVE	31.10.25
2.0	Opdateret til Digitale Jernbanesikkerhedsinstruktioner	NKRI	MBAA	01.05.26

### Nyheder

#### Overgang til Digitale Jernbanesikkerhedsinstruktioner

Pr. d. 04/05/2026 skal Jernbanesikkerhedsinstruktioner fremadrettet indsendes i det nye system "*Digitale Jernbanesikkerhedsinstruktioner*". For at få adgang til systemet skal Udfærdiger have kompetencen "*Udfærdiger*". Kompetencen kan opnås ved at deltage i kurset "*Digitale Jernbanesikkerhedsplaner*". Har man ikke kompetencen, er det ikke muligt at tilgå systemet og dermed indsende og få godkendt Jernbanesikkerhedsinstruktioner. Kontakt din kursuskontaktperson for at booke en plads på kurset.

#### Overgangsperiode

Fra d. 04/05/2026 skal alle planer oprettes i det nye system "*Digitale Jernbanesikkerhedsplaner*".

I perioden d. 04/05/2026 – 08/06/2026 skal alle eksisterende instruktioner overføres til det nye system. Efter d. 08/06/2026 er instruktioner, der er godkendt i de gamle skabeloner ikke længere gyldige.

## Retningslinjer for udfærdigelse af Jernbanesikkerhedsinstruks

### Definitioner

Her er den fulde beskrivelse af de enkelte begreber. Der kan ydermere være forklaring under de enkelte punkter til hjælp for Udfærdiger.

#### Trafikale Regler

Henviser til de tre regelsæt, som anvendes på Banedanmarks infrastruktur, hhv. SR, ORF og ORS. Samt SSB'er, TC'er, Lokalinstrukser, mv.

#### Dækkende

Udfærdiger skal sørge for en fyldestgørende beskrivelse af arbejdsmetoder, hvilke redskaber og maskiner der anvendes i den praktiske udførelse af arbejdet. Ligeledes skal det beskrive leve op til de trafikale regler, som er gældende for det pågældende arbejdssted. Dermed skal der være overensstemmelse mellem det beskrevne og det faktiske arbejde. Udfærdiger skal sikre beskrivelse af alt arbejdet, og at arbejdet skal være planlagt.

#### Udfærdiger

Den der har ansvaret for at udfærdige Jernbanesikkerhedsinstruktionen og indholdet af denne.

#### Besigtiger

Den person som Udfærdiger, har bedt om at besigtige et arbejdssted. Udfærdiger og Besigtiger kan være samme person.

#### Adgangsveje

Adgangsveje er, når man kommer fra offentligt område og træder ind på Banedanmarks arealer og indtil man ankommer ved arbejdsområdet.

## Retningslinjer for udfærdigelse af Jernbanesikkerhedsinstruks

### Indledning

Disse retningslinjer forklarer, hvordan Udfærdiger skal forholde sig til hver Faneblad i Jernbanesikkerhedsinstruktionen.

For at udfærdige en Jernbanesikkerhedsinstruktion skal Udfærdiger være uddannet SR arbejdsleder eller Sporspærringsleder/Jernbanearbejdsleder, samt have adgang til systemet "*Digitale Jernbanesikkerhedsinstruktioner*".

Udfærdiger samt eksekverende SR arbejdsleder eller Sporspærringsleder/Jernbanearbejdsleder skal være ansat ved – eller indlejet hos en entreprenør, der har anerkendt DS 21001 certifikat, til ydelseskategori 1 "*Jernbanesikkerhedsmæssige ydelser*", af Banedanmark.

Dokumentation for Banedanmarks anerkendelse af DS 21001 certifikat skal kunne fremsendes, hvis dette bliver efterspurgt.

Der må **ikke** refereres til virksomheds-/entreprenør specifikke interne procedurer i Jernbanesikkerhedsinstruktionen.

Disse retningslinjer skal altid hentes på [www.bane.dk](http://www.bane.dk) for at sikre, at det er den seneste gyldige version, som anvendes. Download eller print af disse retningslinjer anses for at være en ikke kontrolleret kopi.

Banedanmark forbeholder sig retten til at opdatere, rette, ændre eller på andre måder tilpasse disse retningslinjer. Hvis der foretages ændringer i retningslinjerne, vil disse fremgå i ændringsloggen.

Ved spørgsmål til retningslinjerne henvises der til [sikkerhedskoordinator@bane.dk](mailto:sikkerhedskoordinator@bane.dk).

## Retningslinjer for udfærdigelse af Jernbanesikkerhedsinstruks

# Generelt for udfærdigelse af en Jernbanesikkerhedsinstruktion

### Generelt

- Udfærdiger skal aktivt tage stilling til hvert enkelt punkt i Jernbanesikkerhedsinstruktionen.
- For hver Faneblad i Jernbanesikkerhedsinstruktionen vil der i disse retningslinjer være en vejledning til hvordan de udfyldes.
- Der sættes krav til, at der anvendes korrekte ord og begreber jf. relevante Trafikale regler.

Hvis disse ikke beskrives jf. de individuelle punkter, vil Jernbanesikkerhedsinstruktionen blive afvist med henvisning til disse retningslinjer.

Retningslinjerne og dennes underpunkter anses **ikke** for at være udtømmende.

**Sikkerhedskoordinatoren kan fremsætte særlige betingelser og krav førend en Jernbanesikkerhedsinstruktion kan godkendes.**

**Jernbanesikkerhedsinstruktionen skal altid være dækkende for de arbejder, der udføres. Såfremt der ændres arbejdsmetode, materiale, maskiner el. lignende, skal arbejdet risikovurderes på ny, og Jernbanesikkerhedsinstruktionen vedligeholdes i systemet.**

## Retningslinjer for udfærdigelse af Jernbanesikkerhedsinstruks

### Vedligeholdelse af planer

For at en Jernbanesikkerhedsinstruktion altid skal være dækkende, skal Udfærdiger - ved ændring af arbejdsmetode, tilføjelse af opgaver, anvendelse af andre maskiner/redskaber, mm. - foretage en fornyet risikovurdering af aktiviteterne og Jernbanesikkerhedsinstruktionen sendes derefter ind til fornyet godkendelse.

Udfærdiger skal tage hensyn til ændringer i de trafikale regler, infrastrukturen og evt. overgang fra SR til ORF.

*Bemærk: Når en instruktion vedligeholdes, kan den tidligst gælde fra den efterfølgende dag. Hvis det er nødvendigt, at den skal gælde øjeblikkeligt, traf da aftale med en Sikkerhedskoordinator. Ved statdieskift hvor en instruktion skal starte inden midnat kontakt da også sikkerhedskoordinator. I alle tilfælde skal det dokumenteres pr. mail at Sikkerhedskoordinator tillader instruktionen er øjeblikkeligt gældende.*

### Særligt for vedligehold

Landsdækkende Jernbanesikkerhedsinstruktioner "strkn. Alle".

Jernbanesikkerhedsinstruktioner der er gældende for flere strækninger "strkn. Flere". En "station", der ligger på flere strækninger, vælges den mest relevante.

*Bemærk, Landsdækkende Jernbanesikkerhedsinstruktioner kan kun godkendes under skærpede omstændigheder, og med forudgående aftale med Sikkerhedskoordinatoren. Ligeledes kan de kun godkendes pr. regelsæt.*

## Retningslinjer for udfærdigelse af Jernbanesikkerhedsinstruks

### Faneblad A: Godkender

Vælg om det er Anlægsprojekt eller Vedligeholdelsesprojekt, der skal forestå godkendelsen af Jernbanesikkerhedsinstruktionen. Dette gør sig også gældende, når det er 3. Parts projekter/Bygherrer.

### Faneblad B: Indledende Beskrivelse

#### Overskrift

Udfyld en overskrift på Jernbanesikkerhedsinstruktionen. Hvis instruktionen skal anvendes på Sund & Bælts områder, **skal** overskriften på instruktionen starte med "S&B".

#### Gyldighedsperiode

Her noteres en til og fra dato for arbejdets udførelse. Dette er også Jernbanesikkerhedsinstruktionen's gyldighedsperiode. Der skal noteres det forventede tidsrum for arbejdets udførelse.

**Bemærk!** På Anlægsprojekter godkender Sikkerhedskoordinatorer ikke længere Jernbanesikkerhedsplaner med varighed på mere end 3 måneder. I særlige tilfælde, kan Jernbanesikkerhedsplaner ved anlægsprojekter have en længere løbetid, dette skal aftales på forhånd med Sikkerhedskoordinator. På Vedligeholdelsesprojekter kan Sikkerhedskoordinator give tilladelse til, at Jernbanesikkerhedsplanen har en gyldighedsperiode på op til 1 år.

#### Bygherre

Vælg i drop-down menuen, hvilken bygherre der er tale om. Ved planer for Sund & Bælt, vælges *Ekstern Bygherre – 3. part*.

Hvis *Ekstern Bygherre 3. Part* vælges, se venligst [Faneblad D-2: Ekstern Bygherre 3. part](#). Bemærk Faneblad D-2 dukker kun op i planen hvis *Ekstern Bygherre 3. Part* vælges her.

## Retningslinjer for udfærdigelse af Jernbanesikkerhedsinstruks

### Sikkerhedsreglement

Hvilket reglement, SR-ORF-ORS, der er gældende på arbejdsstedet. Hvis arbejdet foregår hen over systemgrænser, skal der udfærdiges en instruktion for hvert reglement.

### Vælg strækning som planen omhandler

Her anføres, hvilken banestrækning der arbejdes på. Som udgangspunkt kan der kun godkendes Jernbanesikkerhedsinstruktioner med én banestrækning påført. Hvis instruktionen skal gælde flere banestrækninger, er dette under skærpede omstændigheder, og der skal træffes forudgående aftale med Sikkerhedskoordinatoren.

## Faneblad C: Opgave Information

### Aftalenummer

Udfyld aftalenummer.

### Projektnummer

Udfyld projektnummer.

### Kontaktperson/Kontaktperson afdeling/Kontaktperson mail/Kontaktperson telefonnummer

Udfyld oplysninger i tilfælde af at der ikke eksisterer et aftalenummer eller et projektnummer.

## Faneblad D-1: Entreprenør

### Entreprenør der har kontrakt med bygherre

Navnet på entreprenøren, der har hovedopgaven/-kontrakten.

### Entreprenørs DS21001 certifikat-ID

ID fra DS 21001 certifikat.

## Retningslinjer for udfærdigelse af Jernbanesikkerhedsinstruks

### **Faneblad D-2: Ekstern Bygherre – 3. part**

Firmanavn på ekstern bygherre

Her noteres navnet på bygherren, dvs. den der betaler og ejer opgaven. Det kan f.eks. være DSB, Forsyningsselskab, Vejdirektoratet, private el. andre. Bygherrens kontaktperson skal påføres.

Kontaktperson hos ekstern bygherre/ Kontaktpersons Mail/  
Kontaktpersons telefonnummer

Udfyld informationer om kontaktperson hos ekstern bygherre.

### **Faneblad E: Udfærdigers oplysninger**

Anfør DS 21001-ID

Udfærdiger virksomheds certifikat-ID udfyldes her.

Udarbejdes denne plan på et andet firmas ansvar?

Vælg "Ja" eller "Nej". Hvis der vælges "ja", skal den pågældende virksomheds certifikat-ID tilføjes her.

### **Faneblad F: Besigtigelse**

Anfør dato for besigtigelse

Anfør dato for besigtigelse.

Angiv, hvordan besigtigelse er forgået

Besigtigelse skal som udgangspunkt altid foregå ved arbejdsstedet, kravet kan i visse tilfælde efter aftale med Banedanmarks Sikkerhedskoordinator fraviges og udføres vha. BaneGis, foto, kort eller tegninger. Der skal vedlægges fotodokumentation (foto af arbejdsområdet) for besigtigelsen.

## Retningslinjer for udfærdigelse af Jernbanesikkerhedsinstruks

Besigtigelse af arbejdsstedet skal være foretaget indenfor 3 måneder af udfærdigelsen af Jernbanesikkerhedsinstruktionen.

Ved besigtigelsen skal der tages stilling til:

- Hvilken type arbejde (Sporspærring, Vagtpost eller Særligt arbejde)
- Sporafstand
- *Afstand til kørestrømanlægget og nærmeste skinne*
- Er der plads til hegn mod trafikeret spor?
- Er LA nødvendig for arbejdet?
- Udsigtsforhold
- Sporspærrings afgrænsning
- *Sporsætning af Skinnekørende materiel*
- Dispensationer og tilladelser
- Andre forhold, der vurderes at have en effekt på jernbanesikkerheden i forhold til den konkrete arbejdsopgave.

*Ovenstående liste anses ikke for at være udtømmende.*

Er besigtiger den samme som udfærdiger?

Vælg "Ja" eller "Nej", hvis der vælges "Nej", skal medarbejdernummer for den person, der foretog besigtigelsen noteres i feltet der udvides.

## Faneblad G: Overordnet beskrivelse af arbejdet:

Vælg Fagområder

Vælg fagområder fra drop-down listen, du kan vælge flere.

Skal der være SR arbejdsleder, Sporspærringsleder, Jernbanearbejdsleder til stede?

Vælg "ja" eller "nej" til, om det kræves tilstedeværelse af en SR arbejdsleder, Sporspærringsleder eller Jernbanearbejdsleder. Hvis "Ja" vælges, udfyld da vindue, der udvides.

## Retningslinjer for udfærdigelse af Jernbanesikkerhedsinstruks

### Angiv arbejdssted

Her skal noteres:

- Banestrækning
- Sporbenævnelse
- Mellem Stationer (eks. Korsør – Slagelse) eller Station
- Kilometrering
- Evt. ETCS Stopmærker
- Evt. Signaler
- Evt. Sporskiftenummer

Ovenstående anses ikke for at være udtømmende.

### Systemgrænse

Her noteres, hvor grænsen mellem hhv. SR, ORF og ORS ligger. Der beskrives (hvis relevant):

- Strækning
- Station
- Banestykke
- Spor
- Kilometrering
- ETCS/CBTC Stopmærker

Procedure for arbejde i systemgrænser er defineret i reglerne. Der skal altid arbejdes efter betingelserne fremsat i reglerne, når der arbejdes i/hen over systemgrænsen.

## Retningslinjer for udfærdigelse af Jernbanesikkerhedsinstruks

### Faneblad H: Arbejdstype

#### Særligt arbejde

Foregår der særligt arbejde?

Vælg "ja" eller "nej" til, om arbejdet foregår som særligt arbejde. Der skal tages stilling til dette.

Hvilke dele af arbejdet foregår som særligt arbejde og på hvilke betingelser?

Her noteres, om der forekommer særligt arbejde (arbejde uden for sikkerhedsafstanden) og i så fald, hvilke dele af arbejdet, der foregår som særligt arbejde.

#### Vælg Strækning

Vælg strækning, hvor der udføres særligt arbejde.

Hvis der ikke er tilføjet en strækning ved [Faneblad B: Indledende beskrivelse: Vælg strækninger som planen omhandler](#), kan der ikke tilføjes noget i dette felt.

#### Vælg Station

Vælg en station og klik på "Tilføj". Udfyld derefter skemaet:

Strækning	Station/Mellem stationer	Vælg hastighed	Sikkerhedsafstand for personer
København-Fredericia	København	<input type="text"/>	0.00 m
Angiv sporbenævnelse:			

Alle felter i skemaet skal udfyldes.

Klik på skraldespand-ikonet, hvis du kommer til at tilføje ved fejl.

#### Vælg station/mellem stationer (fra/til)

Vælg hvilken station (fra) og hvilken station (til) og klik på "Tilføj". Udfyld derefter skemaet.

Strækning	Station/Mellem stationer	Vælg hastighed	Sikkerhedsafstand for personer
København-Fredericia	Slagelse → Korsør	<input type="text"/>	0.00 m
Angiv sporbenævnelse:			

## Retningslinjer for udfærdigelse af Jernbanesikkerhedsinstruks

Alle felter i skemaet skal udfyldes.

Klik på skraldespands-ikonet, hvis du kommer til at tilføje ved fejl.

### Særligt arbejde – Perron

Foregår der arbejde på perron?

Vælg "ja" eller "nej" til, om arbejdet foregår som særligt arbejde på perron. Der skal tages stilling til dette.

Hvilke dele af arbejdet foregår som særligt arbejde på perron og på hvilke betingelser?

Her noteres, hvilke dele af arbejdet, der foregår som særligt arbejde (arbejde uden for sikkerhedsafstanden) på offentlige område og på hvilke betingelser.

Hvis der arbejdes på en perron, **skal** der tages stilling til følgende:

- Arbejder i opholdszonen
- Afspærring/Afskærmning på perron
- Opgravninger
- Transport af materialer
- Publikumsgener.

*Listen anses ikke for at være udtømmende.*

### Vælg Banetype

Vælg hvilken banetype, samt hastighed der er tale om.

### Vælg Strækning

Vælg strækning, hvor der udføres særligt arbejde på perron.

Hvis der ikke er tilføjet en strækning ved [Faneblad B: Indledende beskrivelse: Vælg strækninger som planen omhandler](#), kan der ikke tilføjes noget i dette felt.

## Retningslinjer for udfærdigelse af Jernbanesikkerhedsinstruks

### Vælg Station/Trinbræt

Vælg en station og klik på "Tilføj". Udfyld derefter skemaet:

Vælg station/trinbræt	Strækning	Station / trinbræt	Angiv aktuell hastighed*	Sikkerhedszone
F-Bane over 160 km/t	København-Fredericia	Slagelse	<input type="text"/>	Sikkerhedszone 1,35 m fra perronkant. 
Angiv sporbenævnelse *				

Alle felter i skemaet skal udfyldes.

Klik på skraldespands-ikonet, hvis du kommer til at tilføje ved fejl.

## Faneblad I: Forhold vedrørende arbejdet

### Beskriv forhold vedrørende arbejdets udførelse

Her beskrives arbejdet i detaljer, og hvordan det udføres og hvordan jernbanesikkerheden omkring arbejdet håndteres. evt. i form af en skitse eller et billede som bilag.

Ved arbejder på perron, skal afspærring etableres, således der ikke opstår fare for publikum.

Hvis der i forbindelse med arbejdet graves huller på perronen, skal der altid etableres afspærring.

Materialer mv. skal lægges, så det ikke hindrer publikumsfærden på perronen.

Ved arbejder, hvor afskærmninger opsættes i sikkerheds- eller opholdszonen, skal der foreligge en dispensation for dette. Ansøgning sker via Banedanmarks systemansvarlige for Fritrumsprofiler (ved spørgsmål om ansøgningsproces kontakt [dispensation@bane.dk](mailto:dispensation@bane.dk)). Denne vedlægges jernbanesikkerhedsinstruksen som bilag.

### Beskriv forhold vedrørende færdien og adgangsveje

Her noteres forhold vedr. færdien og adgangsveje.

**Der skal tages stilling til følgende ("*Ikke relevant*" eller "*Intet*" må ikke påføres):**

- Adgangsveje til arbejdsstedet

## Retningslinjer for udfærdigelse af Jernbanesikkerhedsinstruks

- Hvordan der færdes med materialer
- Forbud mod færden i specifikke områder
- Der skal i videst muligt omfang anvendes anlagte stier og indre adgangsveje.

Udfærdiger bedes anvende BaneGis/kort, tegning, foto, byggepladstegning, etc. til at indikere adgangsvejen. Tilføjes instruktionen som bilag.

Det er tilladt at anvende BaneGis til identificere adgangsveje.

Angiv hvilket spor, der skal sikres mod overskridelse af sikkerhedsafstanden til trafikeret spor for personer.

Angiv spor og tyk *"Tilføj"*. Der kan kun vælges 1 spor ad gangen. Vælg derefter, hvordan sikkerhedsafstanden ønskes sikret i drop-down menuen. Vælges *"andet"*, udfyld da det vindue, der udvides.

## Faneblad J: Køretøjer, maskiner, værktøjer og redskaber

Beskriv hvilke maskiner og værktøjer, der skal bruges til opgaven

Vælg hvilke maskiner og værktøjer, der skal bruges til arbejdet. Der kan indtastes manuelt hvis værktøjet/maskinen ikke fremgår i listen. Du kan vælge flere på en gang.

Efter der er blevet valgt maskine, udfyld hvorledes maskinen skal sikres ift. nabo spor.

## Retningslinjer for udfærdigelse af Jernbanesikkerhedsinstruks

### Faneblad K: Kørestrømstekniske forhold

Er der kørestrømsanlæg i arbejdsområdet

Vælg "Ja" eller "Nej". Hvis "Ja" vælges, skal du tage stilling til, hvorvidt arbejdet kræver kørestrømsafbrydelse.

Beskriv Kørestrømstekniske forhold

Her noteres, hvilke forhold der skal tages ift. kørestrøm.

Der **skal** tages stilling til:

- Respektafstand for personer og værktøj
- Kørestrømsafbrydelse
- Restriktioner
- Særlige tilsyn
- Særlige tilladelser (dispensationer)
- Potentialudligninger
- Sikring af retur kredsløbet (overstropning).

Maskinoversigt

Vælg hvordan de maskiner, du har tilføjet til instruktionen, er planlagt sikret ift. kørestrømsanlægget. Vælges "Ikke Relevant" eller "Andet", skal du tilføje en beskrivelse.

Er der Sicat-anlæg?

Vælg "Ja" eller "Nej" til, hvorvidt der er Sicat-anlæg. Vælges "Ja" tag da stilling til, hvorvidt der er spænding på Feederen under evt. kørestrømsafbrydelse.

### Faneblad L: Tekniske forhold

Beskriv sportekniske forhold

Her noteres, om der skal træffes foranstaltninger ved spor anlæg.

Der **skal** tages stilling til:

## Retningslinjer for udfærdigelse af Jernbanesikkerhedsinstruks

- Restriktioner
- Særlige tilsyn
- Særlige tilladelser
- Hastighedsnedsættelser
- Idriftsættelse af ibrugtagningsansvarlig
- Overstropning af returskinne.

Ovenstående liste anses ikke for at være udtømmende.

### Beskriv sikringstekniske forhold

Her noteres, om der skal træffes foranstaltninger ved sikringsanlæg.

Der **skal** tages stilling til:

- Restriktioner
- Særlige tilsyn
- Særlige tilladelser
- Aflåsning/Oplåsning af Sporskifter samt tilladelser til dette
- Om kobling af signaler
- Sporisationer
- Kunstig Kontrol

### Findes en gravetilladelse til planen?

Noter gravetilladelse nummer og klik på "Tilføj". Vedhæft dernæst gravetilladelse.

**Bemærk:** Til arbejder hvor en gravetilladelse er nødvendig, kan instruktionen ikke godkendes, førend gravetilladelse forligger.

## Retningslinjer for udfærdigelse af Jernbanesikkerhedsinstruks

### Faneblad M: Telefonliste

Her noteres kommunikationsmuligheder.

De **skal** altid noteres:

Telefon nummer på relevant Stationsbestyrer/Trafikleder

Navn og nummer på SR arbejdsleder/Jernbanesikkerhedsleder. Hvis dette ikke vides, noteres "*tiltræder*" under navn.

Hvis der truffet forudgående aftale med en Sikkerhedskoordinator, noteres deres navn også i telefonlisten.

### Faneblad N: Dispensationer

Noter her evt. dispensationer, og vedhæft dem som bilag.

### Faneblad O: Bilagsliste

Tilføj her evt. bilag, som ikke passer ind i de øvrige Faneblade.

Retningslinjer for udfærdigelse af  
Jernbanesikkerhedsinstruks

**Særligt for Vedligeholdelsesprojekter**

[TOM]

## Retningslinjer for udfærdigelse af Jernbanesikkerhedsinstruks

### **Særligt for Anlægsprojekter**

#### Byggepladser

Det er ikke tilladt at krydse spor i drift på byggepladser, der i Arbejdsmiljø regi er indmeldt til Arbejdstilsynet som byggeplads.