

AARHUS



SILKEBORG

Ny bane Aarhus-Silkeborg Debatoplæg

September 2022

Indhold

Ny bane Aarhus-Silkeborg	3
Projektbeskrivelse	4
Overkørsel 56	5
Hvad omfatter en miljøvurdering?	7
Høringer af projektet	8
Deltag i debatten	11

Ny bane Aarhus-Silkeborg

Det er politisk besluttet, at Banedanmark skal undersøge en ny jernbane mellem Aarhus og Silkeborg samt en opgradering af overkørslen ved Silkeborg station.

Banedanmark afholder nu den første høring om projektet (idéfasehøringen) for at indhente forslag om de forhold, der skal tages hensyn til i de videre undersøgelser. Høringen igangsættes med offentliggørelsen af dette materiale, der overordnet beskriver projektet.

De indkomne henvendelser i høringsperioden indgår i det videre arbejde. Henvendelserne kan fx omhandle linjeføringer, særlige natur- og miljømæssige forhold, forslag til hvordan man kan begrænse eventuelle gener fra jernbaneprojektet eller lignende.

Høringsperioden begynder den 15. september 2022 og slutter den 16. oktober 2022. Der afholdes tre borgermøder i lokalområdet i høringsperioden.



En mulig linjeføring af den nye bane kunne være langs den eksisterende motorvej.

Projektbeskrivelse

Formålet med at etablere en ny jernbane fra Aarhus til Silkeborg er at forbedre den kollektive trafikbetjening i Midt- og Vestjylland. Dette gøres ved at reducere rejsetiden fra Herning og Silkeborg til Aarhus.

Den nye jernbane bliver undersøgt som en ca. 30 km lang enkeltsporet strækning, hvor batteridrevne tog skal køre med en tophastighed på 160 km/t. Dette vil kunne forkorte rejsetiden mellem Aarhus og Silkeborg med op til 14 minutter. Dog vil den reelle rejsetidsgevinst afhænge af linjeføringen og om der anlægges stationer på strækningen.

Linjeføringer:

Trafikstyrelsen har i 2016 lavet en indledende analyse, hvor de undersøgte en lang række løsninger. Politikerne har bedt Banedanmark om at vurdere tre af disse løsninger, men samtidig komme med nye forslag til løsninger inden for et større undersøgelsesområde.

Denne idéfase er en del af Banedanmarks indledende undersøgelse og vil resultere i et beslutningsgrundlag og et høringsnotat. Dette grundlag vil politikerne herefter

ter bruge til at beslutte hvilke løsninger, der skal arbejdes videre med i en egentlig miljøvurdering.

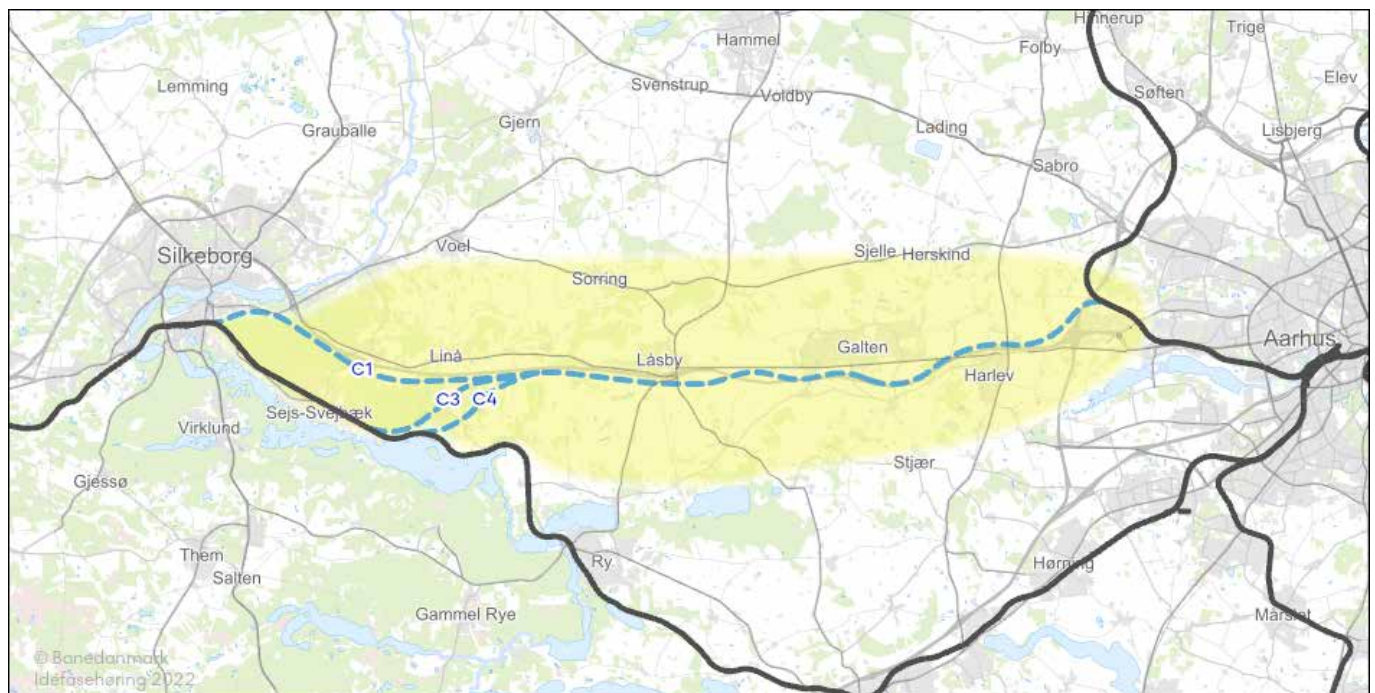
Trafikal analyse:

I denne indledende undersøgelse bliver der gennemført en trafikal analyse. Analysen skal kortlægge togenes krydsningsmuligheder og eventuelle steder, hvor anlæggelse af delvist dobbeltspor kan forbedre betjeningen og punktligheden på den nye jernbane.

Derudover skal den trafikale analyse afdække konsekvenserne af øget frekvens og flere stationer på strækningen mellem Aarhus og Silkeborg, dvs. undersøge forholdet mellem standsninger og køretid og levere køreplanseksempler for den nye jernbane samt den eksisterende jernbane via Ry.

Som en del af den indledende undersøgelsesfase, skal de undersøgte linjeføringer vurderes for deres mulighed for en senere opgradering til:

- En hastighed på 200 km/t
- Dobbeltspor
- Elektrificering med køreledninger
- Kørsel med godstog



Kort over de tre linjeføringsforslag, Banedanmark skal undersøge samt det område, hvor der skal afsøges nye mulige linjeføringer. Navnene C1, C3 og C4 er videreført fra Trafikstyrelsens indledende analyse og forventes navngivet på ny i næste fase, når Banedanmark afrapporterer alle løsninger.

Overkørsel 56

På den eksisterende jernbane ligger der umiddelbart inden Silkeborg station en overkørsel på Frederiksberggade, hvor biltrafikken krydser jernbanen. Vejen er en sydlig indfaldsvej til byen og overkørslen forårsager ventetider for bilister, når der køres tog til og fra Silkeborg station.

Banedanmark er blevet bedt om at undersøge en opgradering af denne overkørsel, for at finde en løsning som enten nedbringer eller eliminerer ventetiderne for vejtrafikken.



Oversigt over overkørslen. Kortet viser hvor stort vejkrydset er med op til fem vejbaner på de største veje. Jernbanens beliggenhed tæt på krydset gør det til en kompleks opgave at løse de trafikale problemer, der opstår som følge af overkørslen.



Overkørslen ved lyskrydset set ovenfra.

Hvad omfatter en miljøvurdering?

Anlæggelsen af en ny jernbane medfører, at der skal gennemføres en miljøvurdering af projektet. Miljøvurderingen indebærer, at der skal gennemføres en række miljøundersøgelser som skal kortlægge projektets påvirkninger af omgivelserne.

Resultatet af miljøundersøgelserne beskrives i en miljøkonsekvensrapport, som omfatter vurderinger af konkrete forslag til linjeføringer. Miljøkonsekvensrapporten skal give en samlet beskrivelse af projektets miljøkonsekvenser, som kan danne baggrund for såvel en offentlig debat, som den endelige beslutning om projektets gennemførelse.

Miljøundersøgelserne vil omhandle alle forhold vedrørende:

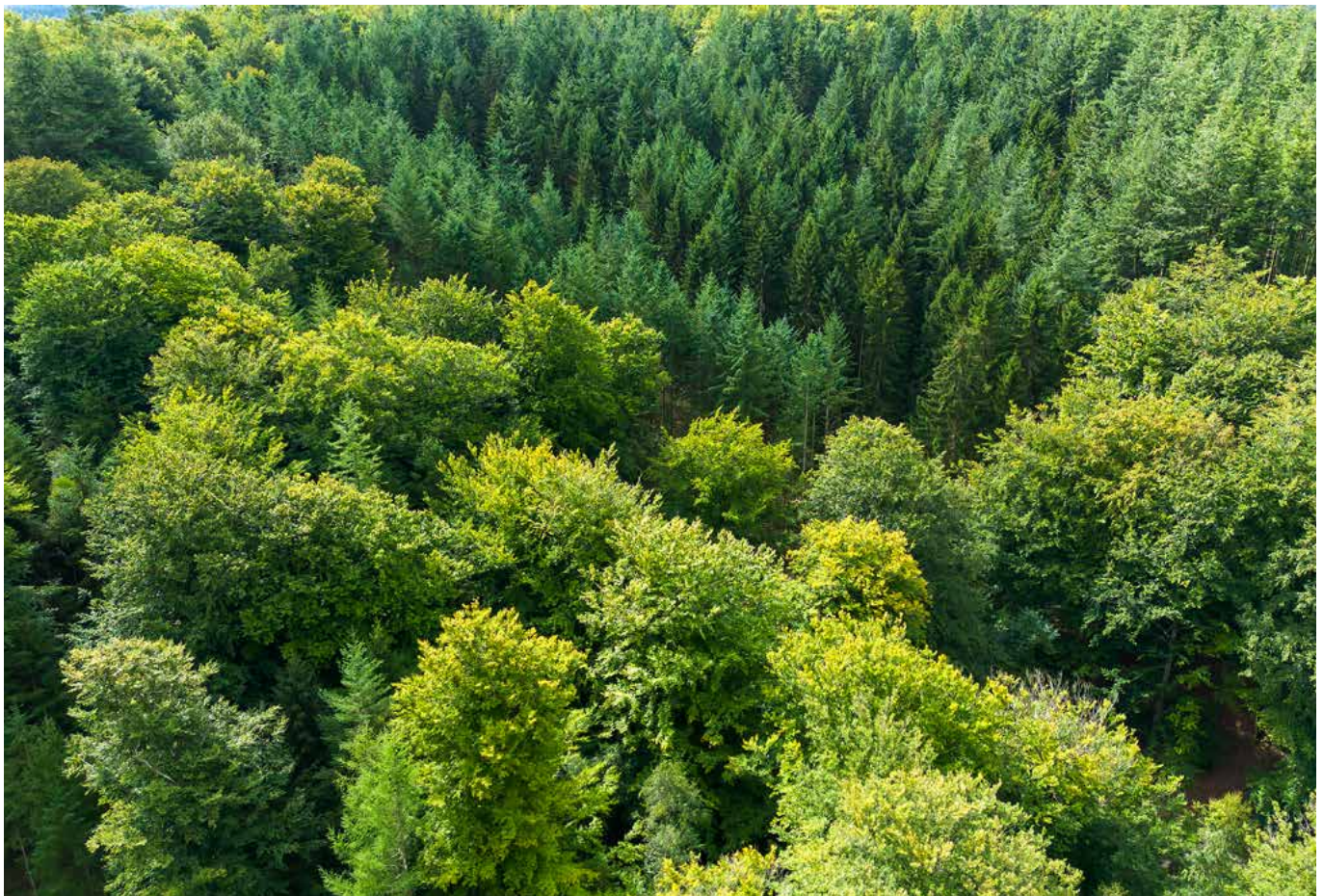
- Anlægsbeskrivelse
- Støj og vibrationer
- Grundvand og drikkevand
- Emissioner

- Jord, jordforurening, affald og ressourcer
- Natur og overfladevand
- Landskab og arkitektur
- Planforhold, kultur og rekreative interesser
- Klimatilpasning
- Trafikale forhold
- Arealbehov og el-driftsservitut
- Befolkning og menneskers sundhed

Miljøundersøgelserne dækker både den periode, hvor anlægsarbejdet står på og den efterfølgende driftsfase.

Miljøundersøgelserne suppleres af en samfundsøkonomisk analyse af projektet, hvor de forskellige løsningsøkonomi, trafikale effekt og klimaaftryk beregnes.

Høring af miljøkonsekvensrapporten forventes at finde sted i efteråret 2024. Herefter vil resultatet af miljøkonsekvensrapporten og høringsmaterialet blive forelagt transportministeren med henblik på en politisk drøftelse og stillingtagen.



Høringer af projektet

Figuren til højre viser processen for dette projekt fra den første forundersøgelse, til den endelige jernbane står klar til brug.

Første offentlige høring: Idéfasehøring

Denne første offentlige høring kaldes en idéfasehøring og henvendelserne og vurderingen af disse vil indgå i den politiske beslutning om valg af linjeføring i projektet. I idéfasen bliver alle henvendelser om projektet registreret og offentliggjort.

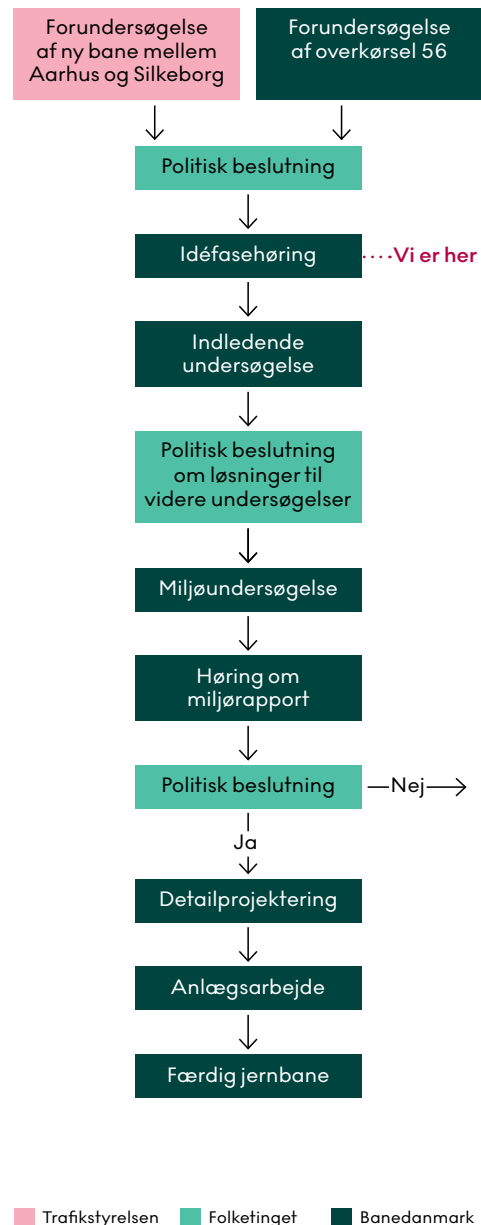
Idéfasen er den første af to offentlige høringer om Ny bane Aarhus-Silkeborg.

Alle borgere, interesseorganisationer, virksomheder, myndigheder m.fl. kan fremkomme med kommentarer og ideer til, hvad der bør belyses, således at flest mulige hensyn kan indgå i den videre analyse.

Henvendelserne bliver vurderet, og vil indgå i det omfang de kan forbedre projektet inden for de økonomiske, tekniske og miljømæssige rammer.

Banedanmark vil efter idéfasen udarbejde et høringsnotat, der dokumenterer forløbet af idéfasen. Notatet offentliggøres på Banedanmarks hjemmeside, hvor der også vil være adgang til at læse henvendelserne i deres fulde omfang.

Herefter vil der blive udarbejdet et beslutningsgrundlag for valg af de linjeføringer, der skal arbejdes videre med. Det er således en politisk beslutning, hvilke linjeføringer Banedanmark skal arbejde videre med



Anden offentlige høring: Høring af Miljøkonsekvensrapporten

Frem til den anden offentlige høring vil Banedanmark foretage en undersøgelse af de valgte linjeføringer. I den forbindelse vil der blive udarbejdet en miljøvurdering, der beskriver anlæggets påvirkning af omgivelserne.

Den anden offentlige høring har en varighed på 8 uger, hvor der igen er mulighed for at komme med kommentarer til projektet. Høringsperioden igangsættes med udsendelse af miljøkonsekvensrapporten for projektet i en høringsudgave. I løbet af perioden vil der igen blive afholdt borgermøder. Høringsperioden forventes at ligge i efteråret 2024, og borgermøderne vil blive annonceret i de lokale medier.

Efter den offentlige høring udarbejder Banedanmark et høringsnotat med dokumentation af det gennemførte høringsforløb. Banedanmark anvender de indkomne kommentarer i det videre arbejde. Banedanmark udarbejder herefter et beslutningsgrundlag til politisk behandling. Beslutningsgrundlaget vil danne grundlag for en politisk beslutning om gennemførelse af projektet samt endelig valg af løsning.





Deltag i debatten

For at sikre, at alle relevante forhold i projektet belyses, opfordrer Banedanmark interesserede til at indsende ideer og forslag til det videre arbejde med Ny bane Aarhus-Silkeborg.

Idéfasehøringen løber fra den 15. september 2022 til den 16. oktober 2022.

Der vil blive afholdt tre borgermøder i idéfasehøringen:

20. september: **JYSK Arena**
Ansvej 114
8600 Silkeborg

21. september: **Harlev Idræts- og Kulturcenter**
Næshøjvej 2F
8462 Harlev

29. september: **Klank Idrætscenter**
Baunevej 11
8464 Galten

Alle borgermøder afholdes i tidsrummet kl. 19-21 og det vil være muligt at få en præsentation af projektet, samt få besvaret eventuelle spørgsmål.

Alle personer, organisationer, myndigheder mv. kan henvende sig til Banedanmark med indsigelser, ideer, spørgsmål og kommentarer. Alle skriftlige henvendelser skal fremsendes, så de er modtaget af Banedanmark senest den 16. oktober.

Banedanmark er ansvarlig for behandlingen af de personoplysninger, vi modtager fra borgere og behandler disse i overensstemmelse med gældende regler. Læs mere om vores persondatapolitik på banedanmark.dk. Hvis du sender følsomme eller fortrolige oplysninger til os, opfordrer vi til, at du bruger din digitale postkasse på borger.dk eller virk.dk

Vi gør opmærksom på, at de indkomne høringssvar vil blive offentliggjort med navn og adresse på Banedanmarks hjemmeside efter høringsfristens udløb.

Henvendelse kan ske til:
E-mail: aarhus-silkeborg@bane.dk

Efter høringsperioden behandles alle høringssvar, og de indgår i et kommende høringsnotat, som forventes offentliggjort i løbet af efteråret 2022.

Læs mere om projektet på Banedanmarks hjemmeside:
www.bane.dk/aarhus-silkeborg

AARHUS -IUS SILKE BORG

Banedanmark
Carsten Niebuhrs Gade 43
1577 København V

Telefon 82 34 00 00
Banedanmark@bane.dk
www.bane.dk

