



# Arkitektur og landskab, kulturhistoriske og rekreative interesser

- Fagnotat  
Hastighedsopgradering Hobro – Aalborg (Supplerende VVM)

banedanmark



banedanmark



**Fejl! Ingen tekst med  
den anførte typografi i  
dokumentet.**

**Banedanmark**  
Anlægsudvikling  
Amerika Plads 15  
2100 København Ø

[www.bane.dk](http://www.bane.dk)



# Arkitektur og landskab, kulturhistoriske- og rekreative interesser

Indhold	Side	
<b>1</b>	<b>Indledning</b>	<b>5</b>
<b>2</b>	<b>Ikke-teknisk resumé</b>	<b>6</b>
2.1	Planforhold	6
2.2	Arkitektur og landskab	7
2.3	Kulturhistoriske interesser	7
2.4	Rekreative interesser	8
<b>3</b>	<b>Forord</b>	<b>9</b>
<b>4</b>	<b>Lovgrundlag</b>	<b>10</b>
<b>5</b>	<b>Metode</b>	<b>12</b>
5.1	Planforhold	12
5.2	Arkitektur og landskab	13
5.3	Kulturhistoriske interesser	13
5.4	Rekreative interesser	14
<b>6</b>	<b>Eksisterende forhold</b>	<b>16</b>
6.1	Planforhold	16
6.1.1	Den regionale udviklingsstrategi 2012-2020	16
6.1.2	Kommuneplaner	16
6.1.3	Lokalplaner	18
6.2	Arkitektur og landskab	18
6.2.1	Landskabet i stor skala	18
6.2.2	Landskabet i mindre skala	24
6.2.3	Byer og landsbyer	27
6.2.4	Broer	29
6.3	Kulturhistoriske interesser	30
6.3.1	Fredede områder	30
6.3.2	Kirkeomgivelse og -byggelinjer	31
6.3.3	Kulturmiljøer	31
6.3.4	Fredede fortidsminder	32
6.3.5	Beskyttede sten- og jorddiger	33
6.3.6	Kulturarvsarealer og arkæologiske fund	33
6.3.7	Fredede og bevaringsværdige bygninger og anlæg	33
6.4	Rekreative interesser	35
6.4.1	Stiforbindelser	36
6.4.2	Friluftsområder og andre rekreative interesser	36
6.4.3	Større skovområder	37

6.4.4	Kolonihaver	37
<b>7</b>	<b>Konsekvenser og afværgeforanstaltninger i anlægsfasen</b>	<b>38</b>
7.1	Arkitektur og landskab	38
7.1.1	Landskabet	38
7.1.2	Byer og landsbyer	44
7.1.3	Broer	48
7.2	Kulturhistoriske interesser	48
7.2.1	Fortidsminder	49
7.2.2	Andre kulturhistoriske konsekvenser	52
7.3	Rekreative interesser	54
7.3.1	Stier	54
7.3.2	Andre rekreative interesser	55
7.4	Opsummering	57
7.4.1	Arkitektur og landskab	57
7.4.2	Kulturhistorie	57
7.4.3	Rekreative interesser	58
<b>8</b>	<b>Konsekvenser og afværgeforanstaltninger i driftsfasen</b>	<b>59</b>
8.1	Arkitektur og landskab	59
8.1.1	Landskabet	59
8.1.2	Byer og landsbyer	60
8.1.3	Broer	62
8.2	Kulturhistoriske interesser	62
8.3	Rekreative interesser	63
8.4	Opsummering	63
8.4.1	Arkitektur og landskab	63
8.4.2	Kulturhistoriske interesser	63
8.4.3	Rekreative interesser	63
<b>9</b>	<b>0-alternativ</b>	<b>64</b>
<b>10</b>	<b>Eventuelle mangler i undersøgelsen</b>	<b>65</b>
<b>11</b>	<b>Referencer</b>	<b>66</b>
<b>12</b>	<b>Bilag</b>	<b>68</b>
12.1	Bilag 1 Kommuneplanrammer	68
12.2	Bilag 2 Lokalplaner	70
12.3	Bilag 4 Beskyttede fortidsminder	75
12.4	Bilag 5 Beskyttede diger	76
12.5	Bilag 6 Rekreative stier	77
12.6	Bilag 7 Beplantning	78

# 1 Indledning

I 2012 blev der udarbejdet et beslutningsgrundlag inkl. VVM for opgradering af hastigheden mellem Hobro og Aalborg fra de nuværende 120 km/t til 160 km/t. I den forbindelse blev det vurderet, at der skulle nedlægges tre overkørsler på strækningen og etableres niveaufri krydsninger af banen i Skørping, Ellidshøj og Svenstrup. Desuden skulle der nedlægges en passage i niveau på Skørping Station og etableres gangtunnel og gangbro. Endelig blev det vurderet, at flere broer og dæmninger skulle styrkes for at være klar til den højere hastighed.

I 2013 blev der vedtaget en anlægslov for nedlæggelse af overkørslerne og ombygning af Skørping Station /**Fejl! Henvisningskilde ikke fundet.**28/. Disse anlæg er under udførelse med forventet ibrugtagning i 2015.

Nedlæggelse af overkørslerne mv. blev vedtaget med baggrund i den politiske aftale om "En grøn transportpolitik" af 29. januar 2009, som en del af Timemodellen mellem Aarhus og Aalborg.

Med den politiske aftale om Storstrømsbroen, Holstebromotorvejen mv. fra 2013 blev det besluttet, at der skal udarbejdes beslutningsgrundlag for en yderligere opgradering af hastigheden op til 200 km/t mellem Hobro og Aalborg. Beslutningsgrundlaget består af en indledende projektering og en supplerende VVM-redegørelse for konsekvenserne ved en yderligere opgradering af hastigheden.

Opgradering af hastigheden op til 200 km/t vil give væsentlige forbedringer af rejsetiden mellem Hobro og Aalborg og vil sammen med en opgradering mellem Aarhus og Hobro være en forudsætning for at opnå Timemodellen mellem Aarhus og Aalborg.

I dag er rejsetiden mellem Aarhus og Aalborg 1 time og 21 minutter. Med gennemførelse af Banedanmarks signalprogram og sporfornyelse på strækningen og samtidig hastighedsopgradering op til 200 km/t mellem Hobro og Aalborg vil der kunne opnås en samlet rejsetidsbesparelse på ni minutter i forhold til dagens situation. Det er tre minutters hurtigere rejsetid end der kunne opnås ved en opgradering til 160 km/t for lyntog med stop i Randers.

Dette fagnotat er et bilag til VVM-redegørelsen i den supplerende VVM af en opgradering af hastigheden fra 160 km/t til 200 km/t. Fagnotatet beskriver forhold for landskab, arkitektur og planforhold samt rekreative- og kulturhistoriske interesser og de påvirkninger af disse forhold, som vil være en konsekvens af en yderligere hastighedsopgradering.

## 2 Ikke-teknisk resumé

Dette fagnotat beskriver påvirkninger og afværgeforanstaltninger for planforhold, arkitektur og landskab, kulturhistorie samt rekreative interesser i forbindelse med hastighedsopgradering af banestrækningen mellem Hobro og Aalborg.

Kortlægning af de eksisterende forhold er gennemført inden for et undersøgelsesområde omkring den eksisterende jernbane på strækningen. Som udgangspunkt er undersøgelsesområdet udlagt 100 meter på begge sider af banen. Enkelte steder for arkitektur og landskab er der behov for at vurdere påvirkningen på større afstand, for eksempel ved kulturlandskabelige værdier og særlige landskaber, hvorfor korridoren varierer i udstrækning. Ved strækningen mellem Skørping og Støvring, hvor banen deler sig i to, er begge strækninger og arealet imellem medtaget i undersøgelsesområdet.

Det vurderes om projektets påvirkninger er direkte eller indirekte, samt hvorvidt påvirkningerne er midlertidige eller permanente. Derudover beskrives afværgeforanstaltninger, som kan mindske projektets påvirkninger.

### 2.1 Planforhold

---

Planforhold omfatter de bindinger i arealanvendelsen, der er gældende i medfør af lokal- og kommunalplanlægningen.

I kommuneplanerne findes retningslinjer og planrammer for udvikling i det åbne land og for byudvikling. Generelt er byområder og enkelte bynære rekreative områder omfattet af kommuneplanrammer, mens øvrige områder i det åbne land reguleres med generelle retningslinjer. I byområderne, hvor der er udlagt kommuneplanrammer, kan arealer også være omfattet af lokalplaner. Lokalplaner er en detaljeret plan, der beskriver udviklingen for et bestemt område og skal være i overensstemmelse med kommuneplanens rammer.

Det vurderes, at hastighedsopgraderingen af jernbanestrækningen Hobro – Aalborg ikke har konsekvenser for arealer, der er omfattet af hverken generelle retningslinjer, kommuneplanrammer eller lokalplaner. Den begrænsede påvirkning begrundes med, at arealerne, der inddrages til anlægsarbejder, er relativt små og i forbindelse med eksisterende bane. Desuden finder anlægsarbejderne sted over en begrænset periode, der strækker sig fra en uge til et par måneder.

Det vurderes ikke, at der vil være behov for at ændre kommuneplanrammer eller lokalplaner, da den permanente arealinddragelse ikke strider imod de berørte planers formål.

## 2.2 Arkitektur og landskab

---

Under Arkitektur og landskab er projektets visuelle og æstetiske påvirkning på strækningen beskrevet og vurderet. Arkitektur og landskab er delt op i følgende emner:

- Landskabet i stor skala
- Landskabet i mindre skala
- Byer og landsbyer
- Broer

For byer og landsbyer er det vurderet, at der vil være moderate, lokale visuelle konsekvenser for byerne Arden, Ellidshøj, Svenstrup og Aalborg (Skalborg) i forbindelse med anlægsfasen. Hvor der udføres sporarbejde vil nabosiden opleve påvirkninger i form af udsigt til anlægsarbejde og arbejdspladser. Såfremt der arbejdes i aften- og nattetimerne vil lysindfald primært i vinterhalvåret også udgøre en påvirkning. Påvirkningerne kan minimeres ved så vidt muligt at begrænse arbejdskørsel i aften og nattetimerne.

De visuelle konsekvenser i driftsfasen vurderes at være minimale i de ovennævnte byer, da arbejdsarealerne reetableres efter endt anlægsarbejde.

For landskab er det vurderet, at der vil være moderate, visuelle konsekvenser for to områder i Hodal Bæk ådal og for tre områder i Rold Skov i forbindelse med anlægsfasen. Konsekvenserne består hovedsageligt af mindre terrænreguleringer og træfældning samt udsigt til anlægsarbejde og arbejdspladser. Anlægsarbejdet vil delvist blotlægge banen og ændre de visuelle forhold. Efter endt anlægsarbejde reetableres arealerne og genplantes i det omfang, det kan lade sig gøre.

De visuelle konsekvenser i driftsfasen vurderes at være moderate og lokale for ovennævnte områder.

## 2.3 Kulturhistoriske interesser

---

Kulturhistoriske interesser og værdier findes såvel i byerne som i det åbne land, hvor forskellige historiske perioder gennem tiderne har sat sine spor. De kulturhistoriske interesser, der er undersøgt i forbindelse med projektet, omfatter følgende beskyttelsesinteresser:

- Fredede områder
- Kirkeomgivelser og -beskyttelseslinjer
- Kulturmiljøer
- Arkæologiske fund og kulturarvsarealer
- Fredede fortidsminder og disses beskyttelseslinjer
- Sten- og jorddiger
- Fredede og bevaringsværdige bygninger og anlæg

Da anlægsaktiviteterne i forbindelse med projektet udføres omkring eksisterende bane, er påvirkningen af de kulturhistoriske interesser i både anlægs- og driftsfase forholdsvis begrænsede.

Der vil være påvirkninger i anlægsfasen i form af midlertidig arealinddragelse på kulturhistoriske interesser langs banen. Det drejer sig om fire fortidsmindebeskyttelseslinjer (ikke selve fortidsminderne), et udpeget kulturmiljø i Rold Skov, en kirkebyggelinje omkring Ellidshøj og kirkeomgivelser omkring Skørping Kirke og Dall Kirke. Påvirkningerne vurderes ikke som væsentlige, da arealinddragelserne er relativt små og i udkanten af de kulturhistoriske områder. Der er således ikke foreslået afværgeforanstaltninger.

Hastighedsopgraderingen vurderes ikke at have væsentlige påvirkninger på de kulturhistoriske interesser i driftsfasen.

## **2.4 Rekreative interesser**

---

De rekreative interesser er knyttet til offentlighedens adgang til friluft- og fritidsaktiviteter i naturen og i rekreative områder. De rekreative interesser, der er undersøgt i forbindelse med projektet, omfatter følgende interesser:

- Stiforbindelser såsom cykelruter, vandrestier og ridestier,
- Friluftsområder og andre rekreative områder, herunder udpegede rekreative områder, større skovområder, idrætsanlæg mv.
- Kolonihaver

De rekreative områder som f.eks. kolonihaver og boldbaner i nærheden af banen vil i mere eller mindre omfang kunne påvirkes af støj- og støvgener fra anlægsarbejderne. Påvirkningen vurderes at være lille, da der er tale om midlertidige aktiviteter, der typisk har en varighed på 1-4 uger – dog med afvigelser for enkelte jordarbejdspladser, hvor længere arbejdstider på op til 10 uger vil være nødvendige.

I Rold Skov vil der være stiforbindelser, der lukkes i en periode for rekreativ brug i anlægsfasen. Hvis rekreative stier og ruter afspærres i længere perioder, skal der informeres om dette til de lokale samt opsættes informationsskilte med forslag til alternative ruter.

Syd for Støvring findes en flugtskydebane, der midlertidigt får inddraget areal under anlægsfasen. Det skal undersøges nærmere i detailfasen, om der i forbindelse med anlægsarbejderne kommer restriktioner på skydebanens aktiviteter. Hvis det vurderes nødvendigt vil der blive opsat hegn om arbejdsarealerne under anlægsfasen for at mindske arealpåvirkning af flugtskydebanen mest muligt. Området reetableres efter endt arbejde.

Generelt vurderes påvirkningerne af de rekreative interesser at være begrænsede.



# 3 Forord

Dette fagnotat omhandler påvirkninger af landskab og arkitektur samt kulturhistoriske- og rekreative interesser, der vil være en konsekvens af opgradering af hastigheden op til 200 km/t. Fagnotatet udgør, sammen med en række øvrige fagnotater, grundlaget for projektets høringsudgave af VVM-redegørelsen. Der er tale om et supplement til tidligere gennemførte VVM (VVM betyder Vurdering af Virkninger på Miljøet) af hastighedsopgradering op til 160 km/t.

## 4 Lovgrundlag

I det følgende beskrives de lovmæssige forhold i forbindelse med landskab, planforhold, kulturhistorie og rekreative interesser, hvis det er relevant for projektet hastighedsopgraderingen af Hobro – Aalborg.

**Planloven /1/** har til formål at sikre, at den fysiske planlægning forener de samfundsmæssige interesser i arealanvendelsen og medvirker til at værne om landets natur, kultur og miljø, så samfundsudviklingen sker på et bæredygtigt grundlag. Planloven indeholder også bestemmelser om planlægning i kystområder og definerer en kystnærhedszone med skærpede bestemmelser. Planloven fastlægger ligeledes kravene til kommunernes udarbejdelse af kommuneplaner og lokalplaner.

*Kommuneplaner* fastsætter de overordnede mål for udviklingen i kommunen og er således grundlaget for al fysisk planlægning og overordnet koordinering. I kommuneplanerne findes retningslinjer og planrammer for udvikling i det åbne land og for byudvikling. Generelt er byområder og enkelte bynære rekreative områder omfattede af kommuneplanrammer, mens øvrige områder i det åbne land reguleres med generelle retningslinjer.

*Lokalplaner* beskriver med udgangspunkt i kommuneplanrammerne en mere detaljeret plan med bindende bestemmelser for et bestemt område i kommunen. Lokalplanen styrer den fremtidige udvikling i et område og giver borgerne og byrådet mulighed for at vurdere konkrete tiltag i sammenhæng med planlægningen som helhed. I en lokalplan fastlægger byrådet bestemmelser for hvordan arealer, nye bygninger, beplantning, veje, stier osv. skal placeres og udformes inden for det område, som en lokalplan dækker.

**Museumsloven /2/** har til formål at sikre den arkæologiske kulturarv. Kulturarven omfatter fortidsminder i form af spor af menneskers aktivitet som eksempelvis konstruktioner, affaldsgruber, bopladser, grave og gravpladser, genstande og monumenter. Museumsloven beskytter også sten- og jorddiger.

**Naturbeskyttelsesloven /3/** har til formål at værne om landets natur og miljø og tilsigter særligt at beskytte naturen med dens vilde bestand af planter og dyr samt deres levesteder. Herudover beskytter naturbeskyttelsesloven de landskabelige, kulturhistoriske, naturvidenskabelige og undervisningsmæssige værdier. For så vidt angår kulturhistoriske og rekreative interesser fastlægger naturbeskyttelsesloven bestemmelser om fredninger, fortidsmindebeskyttelseslinjer, kirkebyggelinjer samt offentlighedens adgang til naturområder.

**Bygningsfredningsloven /4/** har til formål at værne om landets ældste bygninger af arkitektonisk, kulturhistorisk eller miljømæssig værdi, herunder bygninger der belyser bolig-, arbejds- og produktionsvilkår, samt andre væsentlige træk af den samfundsmæssige udvikling. Loven fastlægger bl.a.

bestemmelser om fredning af bygninger og udpegning af bevaringsværdige bygninger.

**Kolonihaveloven** /5/ regulerer forholdene omkring kolonihaver. Loven skelner mellem varige og ikke-varige kolonihaver, hvor de varige haver er beskyttede, og ikke må nedlægges uden tilladelse fra kommunen med mindre kolonihaverne eksproprieres eller inddrages som følge af anlægsarbejder i henhold til anlægslov.

**Skovloven** /6/ har til formål at bevare og værne landets skove og samtidig forøge skovarealet. Skovloven beskriver fredskovspligtens udstrækning og regulerer anvendelsen af fredskovene. Loven tilstræber, ud fra en helhedsbetragtning, at fremme opbygningen af robuste skove og sikre skovens produktion, at bevare og øge skovenes biologiske mangfoldighed og sikre, at hensynet til landskab, naturhistorie, kulturhistorie, miljøbeskyttelse og friluftsliv kan tilgodeses. Naturstyrelsen kan dispensere for en række af skovlovens regler.

# 5 Metode

Dette fagnotat beskriver påvirkninger og afværgeforanstaltninger for planforhold, arkitektur og landskab, kulturhistorie samt rekreative interesser i forbindelse med hastighedsopgradering af banestrækningen mellem Hobro og Aalborg.

Kortlægning af de eksisterende forhold er gennemført inden for et undersøgelsesområde omkring den eksisterende jernbane på strækningen. Som udgangspunkt er undersøgelsesområdet udlagt med 100 meter på begge sider af banen. Enkelte steder for arkitektur og landskab er der behov for at vurdere påvirkningen på større afstand, for eksempel ved kulturlandskabelige værdier og særlige landskaber, hvorfor korridoren varierer i udstrækning. Ved strækningen mellem Skørping og Støvring, hvor banen deler sig i to er begge strækninger og arealet imellem medtaget i undersøgelsesområdet.

Banestrækningen er vurderet fra Hobro til Aalborg, dvs. kilometreringsen går fra syd mod nord.

Det vurderes om projektets påvirkninger er direkte eller indirekte, samt hvorvidt påvirkningerne er midlertidige eller permanente. Derudover beskrives afværgeforanstaltninger, som kan mindske projektets påvirkning.

## 5.1 Planforhold

---

Planforhold omfatter de bindinger i arealanvendelsen, der er gældende i medfør af kommunal- og lokalplanlægningen. I gennemgangen af de eksisterende forhold vil fokus således ligge på kommuneplaner og lokalplaner fra hhv. Mariagerfjord, Rebild og Aalborg kommuner inden for undersøgelsesområdet.

Der er taget udgangspunkt i gældende kommuneplaner for Mariagerfjord /7/, Rebild /8/ og Aalborg /9/ kommuner med tillæg. Gældende lokalplaner, lokalplanforslag samt kommuneplanrammer er kortlagt på baggrund af PlansystemDK /10/ og Danmarks Miljøportal /11/.

Som udgangspunkt er der lavet bruttolister for hhv. kommuneplanrammer og lokalplaner inden for undersøgelsesområdet, som er vedlagt som bilag 1 og 2. I selve fagnotatet præsenteres kun de kommuneplanrammer og lokalplaner, som bliver berørt af projektet.

Med udgangspunkt i de arealplaner, der er udarbejdet for projektet med hensyn til midlertidig og permanent ekspropriation, vurderes det hvorvidt påvirkningerne er midlertidige eller permanente.

Følgende kortmateriale er anvendt til kortbilagene for planforhold:

- Geodatastyrelsen: DTK/Kort25, grå udgave. Oktober 2014
- PlansystemDK: Kommuneplanrammer, vedtaget. Oktober 2014
- PlansystemDK: Kommuneplantillæg, vedtaget. Oktober 2014
- PlansystemDK: Kommuneplantillæg, forslag. Oktober 2014
- PlansystemDK: Lokalplan, forslag. Oktober 2014
- PlansystemDK: lokalplan, vedtaget. Oktober 2014

## 5.2 Arkitektur og landskab

---

Under Arkitektur og landskab er projektets visuelle og æstetiske påvirkning på strækningen beskrevet og vurderet. Arkitektur og landskab er delt op i følgende emner:

- Landskabet i stor skala
- Landskabet i mindre skala
- Byer og landsbyer
- Broer

Følgende kortmateriale er anvendt til kortbilagene for arkitektur og landskab:

- Tematiske kort fra Danmarks Miljøportal, Tematiske lag: Højdemodel, Matrikulære grænser, Baggrundskort: Topografisk kort, oktober 2014

På baggrund af kortlægningen analyseres og vurderes, hvordan banen fremtræder i og påvirker landskabet og det omgivende miljø. Den visuelle påvirkning som projektet har på landskab og arkitektur benævnes *væsentlig*, *moderat* eller *minimal*. De beskrevne afværgeforanstaltninger afgøres af påvirkningens omfang.

En visualisering af en udvalgt lokalitets eksisterende og fremtidige situation formidler den visuelle konsekvens af påvirkningerne. Visualiseringen indarbejdes i afsnit 6 Konsekvenser og afværgeforanstaltninger i driftsfasen, Byer og landsbyer.

## 5.3 Kulturhistoriske interesser

---

De kulturhistoriske interesser, der bliver undersøgt i forbindelse med projektet, omfatter følgende emner:

- Fredede områder
- Kirkeomgivelser og -beskyttelseslinjer
- Kulturmiljøer
- Arkæologiske fund og kulturarvsarealer
- Fredede fortidsminder og disses beskyttelseslinjer
- Sten- og jorddiger
- Fredede og bevaringsværdige bygninger og anlæg

Fredede områder, kirkebeskyttelseslinjer, fredede fortidsminder med beskyttelseslinjer, kulturarvsarealer, sten- og jorddiger samt arkæologiske

fund kortlægges og beskrives på baggrund af oplysninger indhentet fra Danmarks Miljøportal /11/ samt Kulturstyrelsens nationale register "Fund og Fortidsminder" /12/ Fredningsafgørelse 01894.04. Fredningen vedrører Skørping Kirke. 1954 /13/ Fredningsafgørelse 07945.00. Fredningen vedrører Grevledalen, Rebild Bakker, Lindenberg Å opstrøms. 2002 /14/ Fredningsafgørelse 07930.00. Fredningen vedrører Østerådal, Aalborg. 1998 /15/ Fredningsafgørelse 01225.01. Fredningen vedrører Ellidshøj Kirke. 1955 /16/.

Kirkeomgivelser og kulturmiljøer kortlægges ud fra de gældende kommuneplaner.

Fredede og bevaringsværdige bygninger kortlægges ud fra Kulturstyrelsens database over fredede og bevaringsværdige bygninger /17/. Det er kun bevaringsværdige bygninger med SAVE-værdien 1-4, der medtages i kortlægningen, da disse vurderes til at have særlig bevaringsstatus. SAVE-metoden forklares nærmere i kapitel 6, afsnit 6.3.7.

Følgende kortmateriale er anvendt til kortbilagene for kulturhistoriske interesser:

- Geodatastyrelsen: DTK/Kort25, grå udgave. Oktober 2014
- Danmarks Miljøportal: Fredede områder, beskyttede sten- og jorddiger samt kirkebyggelinjer. Januar 2015
- Kulturstyrelsen: Fredede og bevaringsværdige bygninger. Oktober 2014
- Kulturstyrelsen: Kulturarvsarealer, fortidsminder med beskyttelseslinjer samt arkæologiske fund. Oktober 2014
- PlansystemDK: Kulturmiljøer. Oktober 2014
- Rebild Kommuneplan: Kirkeomgivelser. Oktober 2014
- Aalborg Kommune: Kirkeomgivelser. Tilsendt oktober 2014

## **5.4 Rekreative interesser**

---

De rekreative interesser, der bliver undersøgt i forbindelse med projektet, omfatter følgende emner:

- Stiforbindelser såsom cykelruter, vandrestier og ridentier
- Friluftsområder og andre rekreative områder, herunder udpegede rekreative områder, større skovområder, idrætsanlæg mv.
- Kolonihaver

Stiforbindelser kortlægges og beskrives ud fra kommuneplanerne fra Mariagerfjord, Rebild og Aalborg kommuner samt ud fra Naturstyrelsens hjemmeside "Ud i Naturen" /18/.

Oplysninger om de rekreative områder baseres på informationer og data fra de berørte kommuners kommuneplaner og fra Danmarks Miljøportal /11/.

Kolonihaver kortlægges ud fra "kolonihave.nu" /19/.

Følgende kortmateriale er anvendt til kortbilagene for rekreative interesser:

- Geodatastyrelsen: DTK/Kort25, grå udgave. Oktober 2014
- Geodatastyrelsen: Skove og fredskov. Oktober 2014
- PlansystemDK: Kommuneplanrammer (rekreative områder). Oktober 2014
- Aalborg Kommune: Stier og kolonihaver. Tilsendt november 2014
- Ud-i-naturen-kort, Naturstyrelsen. Download januar 2015
- Mariagerfjord Kommunes hjemmeside: stier. Februar 2015
- Rebild Kommunes hjemmeside: stier. Februar 2015

## 6 Eksisterende forhold

I det følgende afsnit kortlægges de eksisterende forhold inden for planforhold, arkitektur og landskab, kulturhistorie samt rekreative interesser inden for en undersøgelseskorridor på 100 meter omkring den eksisterende bane mellem Hobro og Aalborg. For arkitektur og landskab er der dog visse steder anvendt en udvidet undersøgelseskorridor til vurdering af landskab i større skala.

Kortlægningen giver et samlet overblik og foretages ved en systematisk, beskrivende gennemgang af strækningens relevante forhold sammenfattet i emner og herunder i rækkefølge fra Hobro til Aalborg.

### 6.1 Planforhold

---

I dette kapitel beskrives planforholdene inden for undersøgelsesområdet. Den fysiske planlægning i området er fastlagt i regionale strategier, kommuneplaner og lokalplaner.

#### 6.1.1 Den regionale udviklingsstrategi 2012-2020

Nordjyllands regionale udviklingsstrategi /23/ er en vision for, hvordan Region Nordjylland gerne vil have, at Nordjylland ser ud i 2020, og den kommer med en række mål og handlinger, som skal hjælpe med at drive udviklingen fremad. Et af fokusområderne i den regionale udviklingsstrategi er, at regionen er godt forbundet internt og eksternt med både infrastruktur, kollektiv trafik og digitale forbindelser. En af regionens prioriteter er således, at forbedre jernbanenettet fra Aarhus til Frederikshavn.

Hastighedsopgradering af jernbanestrækningen mellem Hobro og Aalborg vurderes at være i god overensstemmelse med målene i den regionale udviklingsstrategi om at forbedre infrastrukturen. Den regionale udviklingsplan behandles derfor ikke yderligere.

#### 6.1.2 Kommuneplaner

Kommuneplaner fastsætter de overordnede mål for udviklingen i kommunen og er således grundlaget for al fysisk planlægning og overordnet koordinering. I kommuneplaner findes planrammer og retningslinjer for byudvikling samt udviklingen i det åbne land. Alle kommuner har i medfør af planloven pligt til at udarbejde og vedligeholde en kommuneplan.

##### Zoneinddeling

Planlovens opdeling af Danmark i byzone, landzone og sommerhusområder er en af hjørnestenene i beskyttelsen af det åbne land. Målet er at undgå spredt og uplanlagt bebyggelse.



Generelt er byområder og enkelte bynære rekreative områder beliggende i byzone. Landzonen definerer det åbne land, som især er præget af landbrugs- og skovarealer med spredt bebyggelse. Landzonen reguleres med generelle retningslinjer, og der er desuden særlige regler for byggeri i landzonen. Gennem zoneinddelingen skabes en klar grænse mellem by og det åbne land, der sikres rekreative og værdifulde landskaber, og jordbrugserhvervene får gode produktionsmuligheder.

Landzone

**Da undersøgelsesområdet er relativt smalt, og da projektet omfatter eksisterende jernbane, vurderes påvirkningen på det åbne land at lille, at de i kommuneplanerne udpegede arealer, der er omfattet af generelle retningslinjer, ikke beskrives nærmere i dette afsnit. udpeget inden for landskaber, natur og kultur, vil blive nærmere hhv. dette fagnotat under kulturhistorie og fagnotat om natur og overfladevand /21 /21/.**

Byzone

Planlægning i byzonen udgøres i høj grad af kommuneplanrammer, der beskriver rammer for lokalplanlægningen. Kommuneplanrammerne omhandler enkelte områder af kommunen og fastlægger bestemmelser for indholdet af en lokalplan for det enkelte område for at sikre den sammenhængende bystruktur og de overordnede mål.

Der er lavet bruttolister for hhv. kommuneplanrammer og lokalplaner inden for undersøgelsesområdet, som er vedlagt som bilag 1 og 2. Nedenstående tabeller (Tabel 1 og Tabel 2) præsenterer kun de kommuneplanrammer og lokalplaner, som bliver berørt af projektet. For at se kommuneplanrammer og lokalplaner inden for undersøgelsesområdet henvises til kortbilag Kommuneplanrammer A-H og Lokalplaner A-H.

**Tabel 1:** Berørte kommuneplanrammer

Km	Kommune	Side	Plannr.	Generel anvendelse
213+750	Mariagerfjord	Øst	ARD.O.5	Område til offentlige formål
213+750	Mariagerfjord	Vest	ARD.B.13	Boligområde
214+100	Mariagerfjord	Øst	ARD.B.9	Boligområde
214+250	Mariagerfjord	Øst	ARD.B.8	Boligområde
227+550	Rebild	Vest	09.R3	Rekreativt område
234+250	Aalborg	Begge	7.4.L1	Blandet bolig og erhverv
234+750	Aalborg	Vest	7.4.B1	Boligområde
238+500	Aalborg	Øst	6.6.A3	Landområde
239+600	Aalborg	Vest	6.1.R2	Rekreativt område
239+750	Aalborg	Vest	6.1.D1	Blandet bolig og erhverv
240+500	Aalborg	Øst	6.6.A2	Landområde
244+750	Aalborg	Vest	3.2.R4	Rekreativt område
245+500	Aalborg	Vest	3.2.B8	Boligområde

Projektet har ingen væsentlig påvirkning på kommuneplanrammer og forhindrer således ikke, at kommuneplanrammerne fortsat kan anvendes til det generelle formål. Kommuneplanrammer behandles således ikke yderligere i dette fagnotat.

### 6.1.3 Lokalplaner

Lokalplanen er en detaljeret plan, der beskriver udviklingen for et bestemt område. Lokalplanen udarbejdes af byrådet og skal være i overensstemmelse med kommuneplanens rammer for lokalplanlægning. Lokalplanen er direkte retsligt bindende for ejere og brugere af fast ejendom.

Lokalplanen styrer den fremtidige udvikling i et område og giver borgerne og byrådet mulighed for at vurdere konkrete tiltag i sammenhæng med planlægningen som helhed. I en lokalplan fastlægger byrådet bestemmelser for, hvordan arealer, nye bygninger, beplantning, veje, stier osv. skal placeres og udformes inden for det område, som en lokalplan dækker.

**Tablet 2:** Berørte lokalplaner

Km	Kommune	Side	Plannr.	Plannavn	Generel anvendelse	Specifik anvendelse
213+750	Mariagerfjord	Øst	1.6.3	Område til bolig og erhvervsformål samt off. formål mellem jernbanen og Hvarrevej i Arden	Andet	Andet
213+900	Mariagerfjord	Vest	1.31	Boligformål ved Fredensgade i Arden	Boligområde	Boligområde - Åben lav
214+200	Mariagerfjord	Vest	1.5.1	Boligformål i Arden	Boligområde	Boligområde - Tæt lav
214+300	Mariagerfjord	Vest	1.17	Aktivitetscenter, ældreboliger og bypark i Arden	Område til offentlige formål	Sociale institutioner
227+550	Rebild	Vest	38	Knallert Cross, flugtskydningsbane	Område til offentlige formål	Andet

Projektet påvirker kun de lokalplanlagte områder minimalt, og der er ingen af lokalplanerne, der kræver ændringer eller skal ophæves. Lokalplaner behandles således ikke yderligere i dette fagnotat.

## 6.2 Arkitektur og landskab

---

### 6.2.1 Landskabet i stor skala

Landskabet mellem Hobro og Aalborg har sit hovedpræg fra isens bevægelser og afsmeltning i sidste istid og fremstår som et stort moræneplateau, der er gennemskåret af smeltevand i form af tunneldale og nogle steder præget af dødis.

Landskabets dannelse præger nutidens landskab. Ikke kun terrænet, men også vegetation, byer og infrastruktur er i høj grad lokaliseret ud fra istidens påvirkninger. Isen efterlod et furet land med sand og ler og andre materialer. Hvor de sandede jorder var dominerende, findes i dag mange plantager, skove og hegn, mens de fede lerjorde har ført til et mere åbent og kultiveret agerbrugslandskab. De sandede jorder er dominerende mellem Hobro og Aalborg, hvor det mest markante udtryk findes i Rold Skov og områderne øst og sydøst herfor.

De store byer Aalborg og Hobro er opstået, hvor landet gav adgang til vandet, mens mange senere byer er vokset op i forbindelse med anlæg af jernbanen og hovedvejsnettet. På hele strækningen er jernbanen, motorvejen og højspændingsledninger de største tekniske anlæg.

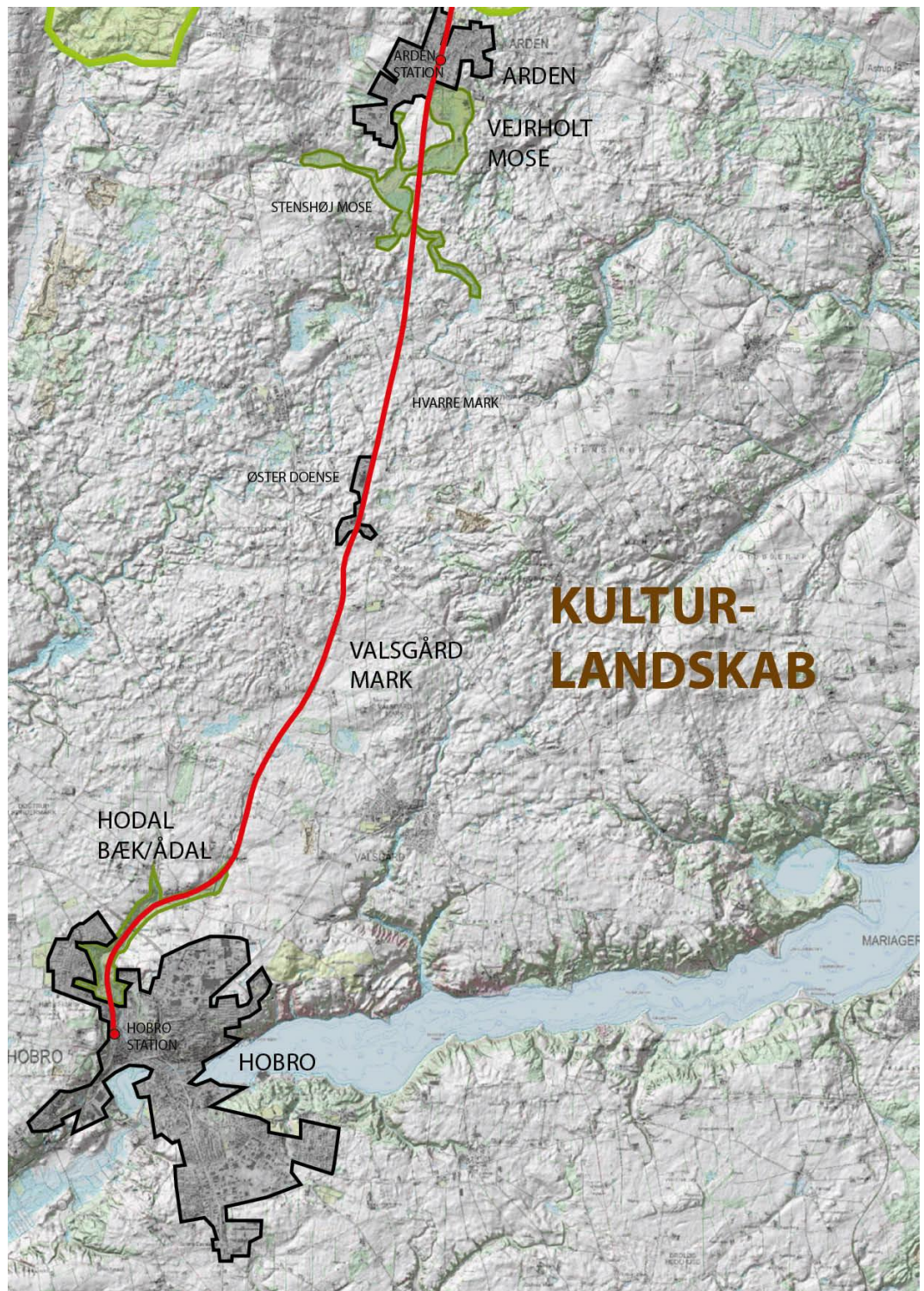
Strækningen kan overordnet set deles i 3 landskabstyper, der hver har sin karakter – kulturlandskabet, skoven og ådalen.

#### **Kulturlandskabet**

Kulturlandskabet strækker sig fra Hobro til Arden/Rold Skov (se Figur 1). Kulturlandskabet består overvejende af intensivt opdyrkede landbrugslandskaber afbrudt af lavbundsarealer og kun få skove og bebyggede områder af landlig karakter.

Landskabet er kendetegnet af læhegn og sneværnsbælter langs banen. Søer, vandhuller og lavbundsarealer ligger spredt og forbindes af mindre vandløb. Landsbyer, ligger fordelt i landskabet.

De nødvendige sneværnsbælter, hvor banen er i afgravning, samt anden vegetation ved jernbanen danner for store dele af strækningen en visuel afværge for anlægget. Sneværnsbælterne og anden vegetation indpasser sig blandt kulturlandskabets læhegn.



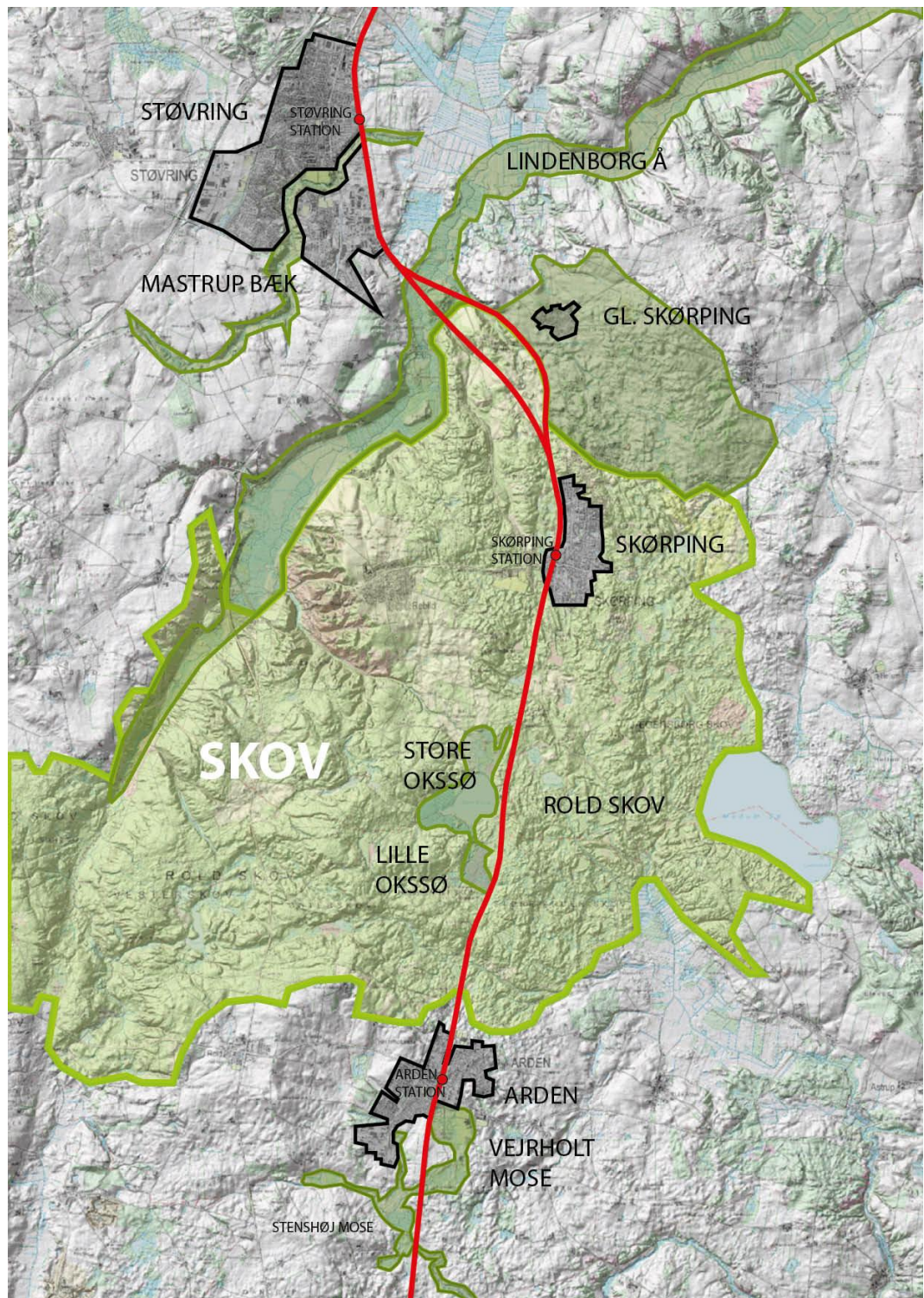
**Figur 1:** Kulturlandskabet

### **Skoven**

Skoven består af området med Rold Skov, der er Danmarks største sammenhængende skov (se Figur 2). Rold Skov består ud over decideret skov også af lavbundsområder, søer, vandløb og Skørping. Skoven dækker over et stærkt kuperet terræn, og banen befinder sig derfor skiftevis på dæmning, i terræn og i afgravning.

Mod syd har skoven en relativ præcis afgrænsning mod åbent land, mens den mod nord åbner gradvist op og fremtræder mere usammenhængende mellem marker.

Banens anlæg og beskæring af træer skærer en kløft i skoven. I den store skala er skoven forholdsvis robust overfor visuelle påvirkninger af større anlæg, idet den tætte sammenhængende vegetation udgør en naturlig afværge. Lokalt og især ved lysninger står det tekniske anlæg med sin lige geometri dog visuelt tydeligt frem set både ift. skovens topografi og vegetation.

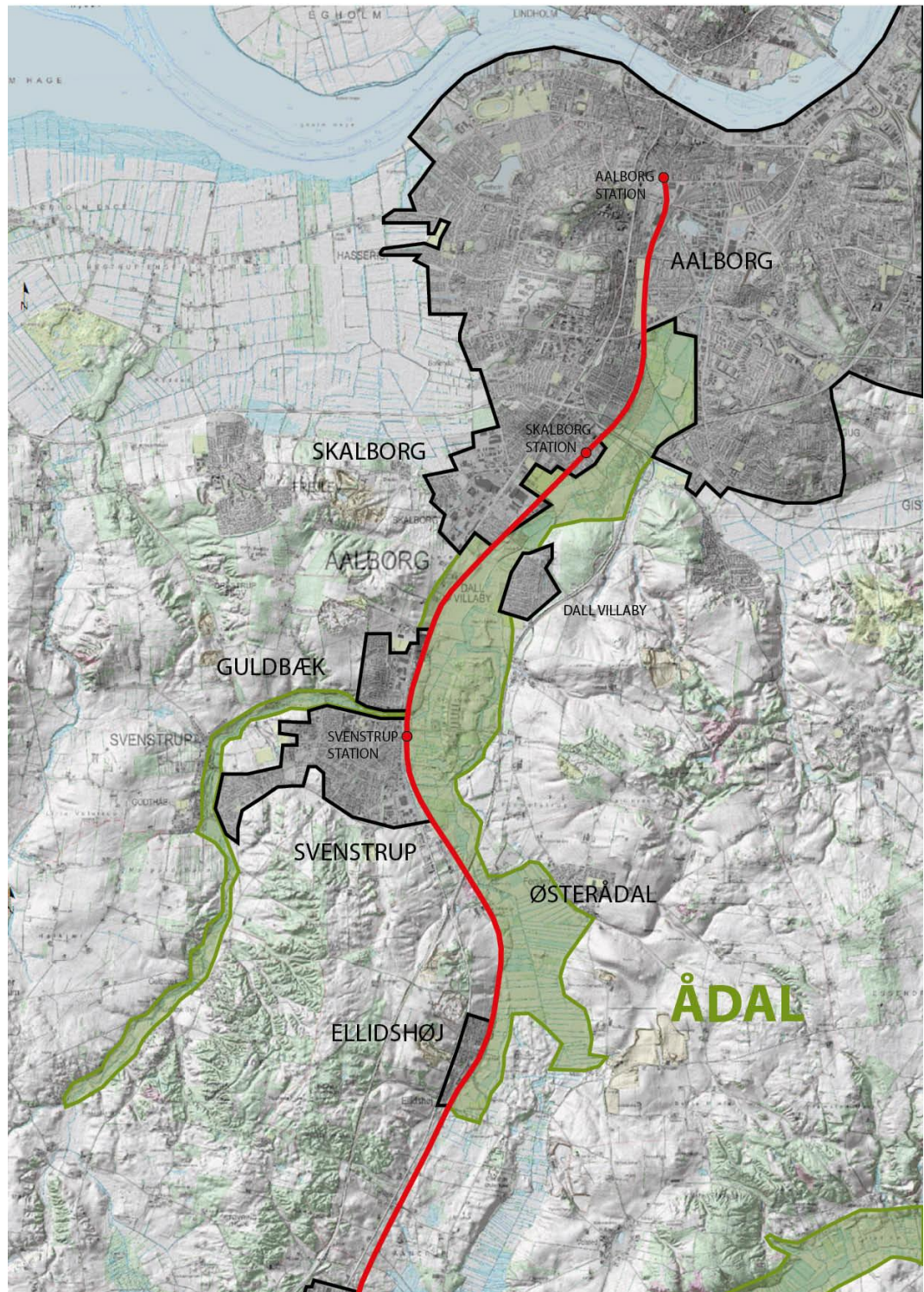


**Figur 2:** Skoven

### Ådalen

Ådalen strækker sig fra Rold Skov til Aalborg og banen ligger på kanten af ådalen (se Figur 3). Hvor banen krydser Lindenberg Å ligger den parallel med den vestlige kant af den nordgående tunneldal, Østerådalen, primært ved skråningens fod. Østerådalen har en varierende bredde med bakkeøer (holme) spredt i den overvejende flade og opdyrkede dalbund. Skrænterne præges af marker og mindre sammenhængende bebyggelser.

Den eksisterende bane ligger på kanten af det store landskabstræk Østerådal. Dette samspil mellem landskab og infrastruktur får banen til at indpasse sig visuelt som en linje langs ådalens kant og dermed virke mindre fremtrædende i den store skala. Lokalt, ved krydsning af mindre ådale, står banen dog tydeligt frem.



**Figur 3:** Ådalen

### 6.2.2 Landskabet i mindre skala

Udover landskabstræk i stor skala er der landskabstræk i mindre skala, der former landskabet omkring den eksisterende bane mellem Hobro og Aalborg.

#### **Det åbne land**

På strækningen findes åbent land mellem Hobro og Arden samt nord for Skørping.

Store dele af landskabet, som banen passerer mellem Hobro og Arden, er kultiveret og banen ligger overvejende på en lav dæmning med sparsommelig, vild bevoksning. Vegetation findes nærmest kun i højre side i form af sneværnsbælter i forbindelse med enkelte passager i afgravning.

Nord for Skørping deler banen sig i to spor og passerer gennem et fragmenteret område, hvor skov og marker er flettet sammen. Højre spor ligger skiftevis på dæmning og i niveau, primært med den østlige side, indtil det krydser Bækkedalsvej og går i afgravning i en mindre ådal. Bevoksningen følger højre spor som skråningsbeplantning og frigiver enkelte udsyn til landsbyen Gammel Skørping og det omkringliggende landskab med langstrakte bakker. Hvor banen er i lav afgravning eller niveau ligger bevoksning i form af sneværnsbælter i banens østlige side.

Venstre spor ligger på dæmning ved krydsningen af Kirkevej og ellers i afgravning. Spredt bevoksning følger banen som skråningsbeplantning indtil Kirkevej, hvorefter bevoksningen bliver mere sammenhængende. Området vest for banen og efter Kirkevej på begge sider er i Rebild Kommuneplan udpeget som særlig værdifuldt landskab i sammenhæng med Rold Skov.

#### **Ådale og lavtliggende arealer**

Banen passerer en række vandløb og lavtliggende arealer med søer, moser og vådområder. Neden for gennemgås de vandløb og lavtliggende arealer, der har størst betydning for landskabet.

##### *Hodal Bæk ådal*

Hodal Bæk løber i et slynget forløb mod banen fra sit udspring i en beskyttet sø, hvorefter den i et reguleret forløb ligger forholdsvist usynlig på banens østlige side indtil den på højde med Tobberup begynder at slynge igen og krydse banen i alt seks gange. Dele af den gamle ådal fra inden vandløbets opretning ses stadig vest for banen. Fra Tobberup bliver skråningerne langs Hodal Bæk mere markante og vandløbet fortsætter nu synligt i en egentlig ådal ind i Hobro som en grøn, rekreativ kile. Ådalen mellem Tobberup og Hobro er udpeget som særlig værdifuldt landskab i Mariager Fjord Kommuneplan. I bunden af ådalen og på dalens sider er der mange udyrkede arealer med eng, mose og overdrev. I Hobro er vandløbet overvejende fritlagt.

Banen ligger overvejende på ådalens østlige skråning med passager i afgravning (nordøst for Tobberup) og på dæmning (mellem Hobro og Hørby Skoleby). Skråningerne er overvejende beplantet.



### *Stenshøj Mose og Vejrholt Mose omkring Hvarre Bæk*

Syd for Arden er den største tæthed af naturarealer, hvor Hvarre Bæk med Stenshøj Mose i syd og Vejrholt Mose i nord sammen udgør et større, lavtliggende område, som delvist er udpeget som økologisk forbindelse. Hvarre Bæk krydses af banen en gang og udmunder i Lundgård Bæk.

Banen ligger i de lavtliggende arealer på en lav dæmning og i mellemliggende passager tæt på niveau eller i lav afgravning. De lavtliggende arealer er overvejende tilgroet, dog ikke sammenhængende, hvorfor en tydelig landskabelig sammenhæng som større lavtliggende område ikke umiddelbart kan ses.

### *Lindborg Ådal*

Lindborg Å løber i Østhimmerland med en længde på 47 km og har sit udspring i et kildevæld syd for Rold Skov og får tilløb fra flere kilder. Åen har et overvejende slynget forløb, der er mest udpræget gennem Rold Skov, og ligger inden for undersøgelsesområdet i en markant ådal. Stort set hele ådalen indeholder beskyttet natur og er i Rebild Kommuneplan udpeget som særlig værdifuldt landskab og særligt naturområde i sammenhæng med Rold Skov.

Ved passagen af Lindborg Ådal er banen delt i to spor som ligger med en afstand af 100-250 m. Mens højre spor passerer ådalen på en relativ høj og overvejende beplantet dæmning med enkelte åbne passager, hvorfra der er frit udsyn til det omkringliggende landskab, passerer venstre spor ådalen på en meget høj og tæt beplantet dæmning og tilsvarende højere bro, omgivet af tæt skov.

### *Mastrup Bæk*

Mastrup Bæk krydses af banen en gang og har et forholdsvis kort forløb på ca. 8 km fra sit udspring ved Fløe til den løber ud i Lindborg Å. Bækken ligger det meste af strækningen i et slynget forløb i en ådal, indtil den møder ådalene omkring Lindborg Å. Her er bækken reguleret i forhold til de omkringliggende drængrøfter i et åbent, fladt landskab. 2,5 km af bækken løber gennem byen Støvring.

Banen passerer lavningen langs Mastrup Bæk på en høj dæmning med frit udsyn. Syd for Mastrup bæk og vest for banen ligger en jordvold mellem banen og et beboelsesområde.

### *Østerådal*

Østerå er et ca. 15 km langt vandløb, som følger den nordligste del af tunneldalen mellem Viborg og Aalborg. Åen udspringer nordøst for Støvring og munder ud i Limfjorden. Den har tilløb fra Guldbæk nord for Svenstrup. Ådalen er overvejende bred og åen er for det meste forholdsvis reguleret med lette slyngninger i et forløb parallelt med banen.

Banen ligger overvejende på dalens vestlige skråning med passager på dæmning og få, kortere strækninger i afgravning. Store dele af ådalen i det åbne land er beskyttet natur, eng, hede og mose. Området mellem Ellidshøj og Ferslev er udpeget som særlig værdifuldt landskab i Aalborg

Kommuneplan. Med forstaden Skalborg i vest skifter banens omgivelser fra åbent land til by. Fra Indkildevej til Østre Allé i Aalborg indgår Østerådal i en grøn kile for Aalborg og de sydlige forstæder Gug og Kærby. I byen ledes åen gennem rør uden om byens centrum.

#### *Guldbæk*

Guldbæk er et vandløb i det nordlige Himmerland, som udspringer ved Hæsum Mose nordvest for Støvring og udmunder i Østerå nordøst for Svenstrup. Ved Svenstrup krydser banen Guldbæk en gang. Vandløbet er i starten og slutningen delvist reguleret med kun lette slyngninger. Mellem landsbyen Guldbæk og Hobrovej er Guldbæk overvejende slyngnet. Banen passerer Guldbæk på en lav, tyndt bevokset dæmning med forholdsvis frit udsyn.

### **Bevoksning og beplantning**

#### *Skov*

Projektstrækningen forløber indtil Rold Skov gennem et meget skovfattigt område. Efter Rold Skov findes få større skovområder, hvor skovbrynet dog har en afstand på mindst et par hundrede meter eller mere til banen. De fleste skove er klassificeret som fredskov.

Nogle af skovene er blandede nåle- og løvskove, og andre består primært af løvtræer. Skovene opleves som volumener i det åbne land, og de er sammen med landskabets topografi med til at skabe varierende landskabsrum, der skifter mellem stor åbenhed og mindre afgrænsede landskabsrum.

Rold Skov ligger centralt i Himmerland og er Danmarks største sammenhængende skovkompleks med ca. 8.600 ha opdelt i flere mindre skovområder og -landskaber. Rold Skov er udpeget som fredskov med skovbyggelinje med varierede skovpartier med løv- og nåletræer i forskellig alder. Rold Skov er et nationalt interesseområde og derudover er dele af skoven udpeget som særlige områder i kraft af deres naturmæssige, landskabelige eller geologiske kvaliteter.

Rold Skov er overvejende stærkt kuperet, hvilket giver forudsætninger for kildevæld og søer. Selvom terrænet er mere svagt kuperet ved banen, er der stadig hyppige skift af gennemskæringer og dæmninger.

#### *Skovbyggelinjer*

Skovbyggelinjer forløber i en afstand af 300 meter fra skoven og skal sikre frit udsyn til skovene og bevare skovbrynene som værdifulde levesteder for plante- og dyrelivet. Inden for skovbyggelinjen må ikke placeres bebyggelse, herunder bygninger, skure, campingvogne og master.

Langs strækningen passerer banen gennem tre arealer med skovbyggelinjer, omkring Rold Skov fra Arden til nord for Støvring, omkring Råkildegård Skov mellem Støvring og Ellidshøj samt omkring Bonderup Bakker, som dog kun strejfes i banens vestlige side.

### *Anden beplantning*

Den mest markante beplantning umiddelbart ved banen er sneværnsbælter, som er anlagt langs østsiden af banen, når denne er i afgravning.

Sneværnsbælters funktion er at fange fygesne, som ellers ville lægge sig på sporene. Sneværnsbælter har optimalt en bredde på 25 meter, dog er denne reduceret flere steder på strækningen, hvor der ikke er tilstrækkelig plads. Langs projektstrækningen er der etableret ca. 11.000 meter sneværnsbælte eller sneværnsbælte sammen med anden vegetation, primært fredskov.

Hvor banen eller krydsende veje ligger på dæmning er skråningerne beplantet og - afhængigt af højden - mere eller mindre synlige i landskabet. Dæmninger er i sig selv et markant træk i det åbne landskab og dette træk forstærkes yderligere af beplantning.

Langs banen findes desuden flere former for beplantning. Det gælder skråningsbeplantning langs veje og stioverføringer, læhegn og vild bevoksning.

## **6.2.3 Byer og landsbyer**

Banen forbinder byerne Hobro og Aalborg. På strækningen passerer banen igennem eller forbi følgende bebyggede områder: Arden, Skørping, Støvring, Ellidshøj og Svenstrup.

Banestrækningen blev anlagt som en del af den jyske længdebane op gennem Jylland i 1869 på strækningen fra Randers til Aalborg.

Banen har i forskellig grad haft strukturel betydning for byer og landsbyer – dette kan tydeligt aflæses i bebyggelsens udstrækning og hænger sammen med det omkringliggende landskab. Der er typisk ikke mange tværgående forbindelser over banen og antallet følger byernes størrelse. Dermed udgør banen en fysisk barriere, selvom den ikke altid er synlig.

### **Hobro**

Hobro er en købstad i bunden af Mariager Fjord og er grundlagt som havneby lang tid før jernbanen. Fjordene er således det strukturgivende element, og stationsområdet i Hobro ligger i udkanten af byen. Byen er beliggende i kuperet terræn med høje bakker i såvel byens nordlige som sydlige bydele, som udgør Mariager Fjords inderste skrænter. I bunden af fjorden på fladt terræn ligger Hobro midtby afgrænset af skrænter i nord og syd og vand i øst og vest.

Banearealet i Hobro ligger stort set i niveau, kun den sydlige del ligger på en stor repos på en østvendt skråning og er omsluttet af vegetation. Mod byen mod øst åbner stationsarealet op. Banen er på begge sider omgivet af bolig- og rekreative områder.

### **Arden**

Arden er en stationsby og er beliggende på forholdsvis fladt terræn omgivet af bakkeøer mellem Rold Skov i nord og marker og moseområder i syd, øst og vest. Arden er vokset forholdsvis radiært omkring et krydsningspunkt af bane og Vestergade/Østergade.

Banen passerer Arden overvejende på dæmning med enkelte passager på skråning eller i niveau. Vegetation på skråningerne omslutter banen, dog ikke passagen af Møllebygger Sørensens Vej og stationsområdet, som ligger synligt og nær niveau i byen. På begge sider grænser boligområder og enkelte offentlige områder op til banen. Omkring stationen langs med Jernbane-, Øster- og Vestergade passerer banen gennem et centerområde.

### **Skørping**

Skørping er en stationsby og ligger i den nordlige ende af Rold Skov. Byen er næsten omgivet af skov på alle sider. Det centrale Skørping ligger samlet på forholdsvis fladt terræn langs med og primært øst for jernbanen, hvorfra bebyggelserne strækker sig ud som fingre i skoven langs vejene. Den nordlige del af byen ligger i mere bakket terræn.

Banen passerer Skørping på dæmning i syd og nord og skråningerne er overvejende bevokset. Den centrale passage af Skørping ligger stort set i niveau og omsluttet kun af sporadisk bevoksning. På begge sider grænser boligområder op til banen og på en 800 m lang strækning ligger Skørping centrum øst for banen.

### **Støvring**

Støvring er en stationsby og ligger få kilometer nord for Rold Skov og omkring 20 kilometer syd for Aalborg. På nær et par enkelte gårdbebyggelser har byen udelukkende udviklet sig på vestsiden af banen, som danner en barriere for byen. I øst mod banen ligger Støvring på forholdsvis fladt terræn, mens det mod vest, nord og syd er mere bakket. Et fremtrædende landskabeligt element er ådalen omkring Mastrup Bæk, som skærer gennem byen fra sydvest til øst og deler byen i to.

Banen ligger på kanten af Østerådal og i den sydlige del af Støvring i afgravning, mens resten af passagen overvejende er i niveau. Passagen af Mastrup Bæk sker på dæmning. Vegetation er overvejende på banens østlige side og i form af sneværnsbælter. I nord og syd grænser primært byens erhvervsområder op til banens vestlige side. Herimellem ligger primært boligområder samt rekreative områder langs Mastrup Bæk og center- og offentlige områder omkring hhv. stationen og Støvring Kirke.

### **Ellidshøj**

Ellidshøj er en lille by 15 km syd for Aalborg og fire km syd for Svenstrup. Størstedelen af byen har udviklet sig på vestsiden af banen, som danner en barriere for byen. Byen ligger på den vestlige skråning af Østerådal, skarpt afgrænset mellem banen i øst, der ligger for foden af skråningen og Hobrovej i vest, der delvist ligger på toppen af skråningen. Den nyere del af byen mod nord slutter i en skarp afgrænsning mens den ældre bebyggelse mod syd gradvist reduceres. Ellidshøj har ingen station, da denne blev nedlagt i 1972.

Banen passerer øst om Ellidshøj på en østvendt skråning. Skråningen ligger skiftevis på den vestlige eller østlige side og enkelte passager på begge sider af banen. Vegetation som følger banen findes stort set kun i øst.

I og med at Ellidshøj er en boligby grænser banen på nær et enkelt erhverv udelukkende op til boligområder. I den sydlige del af Ellidshøj grænser et areal udpeget som grønt indsatsområde op til banens vestlige side.

### **Svenstrup**

Svenstrup er en stationsby beliggende 10 km syd for Aalborg Centrum og tre km syd for Aalborg bydelen Skalborg. Svenstrup fungerer i realiteten som satellitby til Aalborg og er sammenvokset med nabobyen Godthåb til ét samlet byområde. Byen har udelukkende udviklet sig på vestsiden af banen, som danner en barriere for byen. Størstedelen af Svenstrup ligger på forholdsvis fladt terræn, som i nord og vest omgives af Guldbæk ådal. Nord for ådalen ligger en del af byen i mere bakket terræn og i vest ligger ca. halvdelen af Godthåb på ådalens vestlige skrænt.

Banen passerer øst om Svenstrup på en dæmning af varierende højde eller en østvendt skråning. På en kortere strækning umiddelbart nord for krydsningen af Guldbæk ligger banen i afgravning. Begge sider af banen er i den nordlige og sydlige del bevokset. På den midterste del er der kun spredt bevoksning på begge sider af banen. Banen i Svenstrup grænser primært op til center- og erhvervsområder. På en knapt 300m lang strækning nord for Guldbæk passerer banen et boligområde. I den sydlige del af Svenstrup grænser et areal udpeget som grønt indsatsområde op til banens vestlige side.

### **Aalborg**

Aalborg er Danmarks fjerdestørste by og betegnes som værende Nordjyllands hovedstad. Midtbyen ligger ved Østerådalens udmunding i Limfjorden, og byen er vokset herfra både på fladt terræn langs fjorden og i mere bakket terræn. Enkelte grønne kiler strækker sig ind i byen bl.a. Østerådalen, som banetracéet er placeret i.

Ved passagen af forstaden Skalborg ligger banen overvejende på en lav dæmning, hvorefter den i Aalborg stort set ligger i niveau. Vegetation langs banen er skiftende, både med hensyn til side og bredde. Hvor pladsen tillader det, er der vegetation mellem beboelse og banen. Langs idrætsarealer er der stort set ingen vegetation.

Pga. Aalborgs størrelse grænser banen op til mange forskellige områder i byen. Syd for Over Kæret ligger primært bolig-, erhvervs- og offentlige områder på banens vestlige side og natur- og rekreative områder på den østlige side. Herfra til Aalborg station ligger bolig-, erhvervs- og offentlige samt rekreative områder på skift på begge sider af banen. Inden Aalborg station passerer banen Limfjordbane- og godsbanearialet i øst, som er udpeget som grønt indsatsområde og planlagt byrum.

#### **6.2.4 Broer**

For de sporbærende broer er konsekvenser ved hastighedsopgraderinger typisk at forhøje kantbjælker, skifte rækværk eller forstærke fundamentet. Kantbjælker er som regel fremstillet i beton og skal med en højde på ca. 30-40 cm modvirke, at evt. løse sveller eller andet materiale fra sporføringen

falder ud over broen. Kantbjælker udgør samtidig fundamentet for rækværket, som typisk er lavet i stål.

Der er ingen visuelle konsekvenser i forbindelse med ombygninger af vej- og stibærende broer. For nærmere information henvises til fagnotat om anlægsbeskrivelse.

## 6.3 Kulturhistoriske interesser

I dette kapitel beskrives de arkæologiske fund og kulturarvsinteresser, der findes i undersøgelsesområdet. Kulturhistoriske interesser og værdier findes såvel i byerne som i det åbne land, hvor forskellige historiske perioder gennem tiderne har sat sine spor.

For at se de kulturhistoriske interesser inden for undersøgelsesområdet henvises til kortbilag Kultur A-H.

### 6.3.1 Fredede områder

Arealfredninger har til formål at bevare et område i den eksisterende tilstand, eller fastlægge en særlig drift, så området udvikler sig hen imod en bestemt ønskelig tilstand, som herefter skal bevares (naturbeskyttelsesloven kapitel 6). Fredningsnævnet kan meddele dispensation fra en foreslået eller fastsat fredningsbestemmelse, når det ansøgte ikke strider mod fredningens formål.

Inden for undersøgelsesområdet findes en kirkefredning og to arealfredninger. Desuden findes kirkefredning omkring Ellidshøj Kirke tæt ved undersøgelseskorridoren ved /15/.

**Tabel 3:** Fredninger inden for eller i nærheden af undersøgelsesområdet

Km	Side	Fredning
225+000	Øst	Kirkefredningen vedrørende Skørping Kirke (1954)
227+000	Vest	Arealfredning vedrørende Gravlevdalen, Rebild Bakker og Lindenberg Å (2002)
234+200	Vest	Kirkefredningen vedrørende Ellidshøj Kirke (1955)
246+000	Øst	Arealfredningen vedrørende Østerådalen, Aalborg (1998)

#### Skørping Kirke

Arealerne omkring Skørping Kirke blev fredet i 1954 (reg. nr. 01894.04) /12/. Fredningen er en del af Provst Exner-fredningerne, der var frivillige fredninger af større eller mindre arealer omkring kirkerne for at sikre synlighed til og udsyn fra de gamle kirker. Skørping Kirke ligger øst for den eksisterende jernbane i Skørping. Hovedformålet med fredningen af arealerne omkring Skørping Kirke er at bevare udsigten til kirken fra vest.

#### Gravlevdalen, Rebild Bakker og Lindenberg Å

Gravlevdalen, Rebild Bakker og Lindenberg Å (reg. nr. 07945.00) er fredet af flere omgange, men den nuværende fredning er fra 2002 /13/. Fredningen har henblik på at forbedre mulighederne for at beskytte, pleje og genskabe de landskabelige, kulturhistoriske, naturhistoriske og friluftsmæssige værdier i

Rebild Bakker og Lindenberg Ådal. Fredningen findes inden for undersøgelsesområdet syd for Støvring på vestsiden af jernbanen, hvor denne deler sig i to.

### **Østerådalen**

Østerådalen, Aalborg (reg. nr. 07930.00) blev fredet i 1998 efter et større naturgenopretningsprojekt var iværksat i 1992 /14/. Fredningens formål er at sikre og forbedre de biologiske og landskabelige værdier ved drift og pleje samt sikre offentlighedens adgang under hensynstagen til de biologiske værdier. Østerådalen ligger øst for den eksisterende jernbane mellem Skalborg Station og Aalborg Station.

## **6.3.2 Kirkeomgivelse og –byggelinjer**

I Kommuneplanerne for Mariager Fjord /7/, Rebild /8/ og Aalborg /9/ kommuner er der udpeget kirkeomgivelser omkring udvalgte kirker i det åbne land med det formål at sikre kirkernes status som monumenter og bevare deres samspil med landskabet og deres nære omgivelser. Ved byggeri og anlæg inden for de udpegede kirkeomgivelser skal der tages højde for de visuelle påvirkninger. Byggeri og anlæg må således kun gennemføres, hvis det ikke forringer oplevelsen af samspillet mellem kirke og landskab eller landsbymiljø.

Kirkebyggelinjer (naturbeskyttelseslovens § 19 /3/) har til formål at beskytte kirker, der ligger mere eller mindre åbent i landskabet, så der ikke opføres bebyggelse på over 8,5 m inden for 300 m fra kirken. Ved påvirkninger inden for kirkebyggelinjer kræves en dispensation.

Inden for undersøgelseskorridoren findes fire kirker med kirkebyggelinje og/ellers kirkeomgivelser omkring.

**Tabel 4:** Kirke med udpeget kirkeomgivelser og kirkebyggelinje omkring

<b>Km</b>	<b>Side</b>	<b>Kirke</b>	<b>Kirke- omgivelser</b>	<b>Kirke- byggelinje</b>
225+000	Øst	Skørping Kirke	X	X
228+750	Vest	Støvring Kirke	X	X
234+200	Vest	Ellidshøj Kirke		X
241+500	Øst	Dall Kirke	X	

## **6.3.3 Kulturmiljøer**

Kulturmiljøer er geografisk afgrænsede områder, der ved deres fremtræden afspejler væsentlige træk af den samfundsmæssige udvikling.

Kulturmiljøer fra middelalder og nyere tid er ikke beskyttede af museumsloven, men søges beskyttet via udpegninger og retningslinjer, der formuleres i kommuneplanerne. Kulturmiljøer er ofte sårbare over for f.eks. større byggeri og anlæg, skovrejsning, terrænregulering, fjernelse af karakteristisk beplantning samt ændring af bygningsanlægs placering og udseende.

Inden for undersøgelsesområdet findes flere arealer, der er udpegede til kulturmiljøer. I Mariager Kommune er området ved Hostrup Huse i den nordlige del af Hobro ved km 199+000-199+750 udpeget til værdifuldt kulturmiljø i kommuneplanen /7/. I Rebild Kommune drejer det sig om tre arealer hhv. Nørreskov-Rebild Skovhuse ca. ved km 218+900-221+600, miljøet omkring Skørping Station ca. ved km 222+000-222+750 og arealet omkring Gammel Skørping ca. ved km 225+100, der er udpeget til kulturmiljø i kommuneplanen /8/. Der findes ingen kulturmiljøer i Aalborg Kommune inden for undersøgelsesområdet.

#### 6.3.4 Fredede fortidsminder

For at bevare fortidsminder som en del af den danske kulturarv, er de ofte fredede (museumslovens § 29e). Fredningen betyder, at der ikke må ske ændringer i fortidsmindets tilstand. Det vil sige, at alle aktiviteter, der påvirker fortidsmindernes indhold og overflade, ikke er tilladt. Der må heller ikke foretages jordbehandling, gødes eller plantes på fortidsminder eller inden for en afstand af 2 m fra dem. Ved påvirkning af et fortidsminde skal søges om dispensation. Kulturstyrelsen er normalt myndighed.

Et flertal af de fredede fortidsminder er omfattet af en 100 m beskyttelseszone i henhold til naturbeskyttelseslovens § 18. Beskyttelseszonen regnes fra fredningsgrænsen, og der er inden for denne zone et forbud mod forandringer af tilstanden i området, herunder også midlertidige terrænændringer. Der skal søges dispensation ved den pågældende kommune ved påvirkninger inden for fortidsmindebeskyttelseslinjer.

Inden for undersøgelsesområdet er der registreret et beskyttet fortidsminde i Mariagerfjord Kommune, 38 beskyttede fortidsminder i Rebild Kommune og syv beskyttede fortidsminder i Aalborg Kommune /11/. I bilag 4 findes en tabel med fortidsminder inden for undersøgelsesområdet. Der henvises desuden til kortbilag Kultur A-H for de beskyttede fortidsminders placering inden for undersøgelsesområdet.



**Figur 4:** To af de fredede rundhøje fra oldtiden i Rold Skov ved Tøttrup Hus skovpart (foto: Kulturstyrelsen)



### **6.3.5 Beskyttede sten- og jorddiger**

Sten- og jorddiger er ældre tiders hegning og markering af skel og ejendomme i landskabet. De er beskyttede, da de blandt andet vidner om arealudnyttelse og den administrative inddeling af landet i sogne, landsby- og herregårdsejerlav. De er også beskyttede, fordi de er vigtige levesteder og spredningsveje for planter og dyr, ligesom de har en visuel betydning og bidrager til et afvekslende landskab

/25/. Beskyttelsen betyder, at der ikke må foretages ændringer af tilstanden af de beskyttede diger (museumsloven § 29a). Hvis et beskyttet dige påvirkes, skal der søges om dispensation ved den pågældende kommune.

Inden for undersøgelsesområdet er der registreret tre diger i Mariagerfjord Kommune, fire diger i Rebild Kommune og syv diger i Aalborg Kommune /11/.

I Bilag 5 findes en tabel med de 14 diger inden for undersøgelsesområdet. Der henvises desuden til kortbilag Kultur A-H for de beskyttede digers placering inden for undersøgelsesområdet.

### **6.3.6 Kulturarvsarealer og arkæologiske fund**

Kulturstyrelsen foretager en registrering af særligt bevaringsværdige arkæologiske lokaliteter, de såkaldte kulturarvsarealer. Der findes ingen kulturarvsarealer inden for undersøgelsesområdet.

Kulturstyrelsen registrerer ud over kulturarvsarealer også arkæologiske fund, der er gjort gennem tiderne overalt i Danmark i det nationale register "Fund og fortidsminder" /16/. Registret indeholder både enkeltfund, der er sket ved tilfældighed, og fund gjort i forbindelse med planlagte arkæologiske undersøgelser og udgravninger.

Langs hele strækningen er der fundet forskellige arkæologiske fund. Placeringen af de arkæologiske fund inden for undersøgelsesområdet fremgår af kortbilag Kultur A-H.

### **6.3.7 Fredede og bevaringsværdige bygninger og anlæg**

Fredede og bevaringsværdige bygninger er en væsentlig og meget synlig del af den danske kulturarv. Fredede og bevaringsværdige bygninger er omfattet lov om bygningsfredning og bevaring af bygninger og bymiljøer /4/. Mens de fredede bygninger administreres af Kulturstyrelsen, administreres de bevaringsværdige bygninger i kommunerne.

Forskellen på en fredet bygning og en bevaringsværdig bygning er, at de fredede bygninger har særlige arkitektoniske eller kulturhistoriske kvaliteter af national betydning, mens de bevaringsværdige bygninger har regional eller lokal betydning. En fredning gælder for hele bygningen, såvel det ydre som det indre, mens en udpegning som bevaringsværdig bygning alene vedrører bygningens ydre

/26/.

Det er kommunerne, der udpeger bygninger som bevaringsværdige. Dette sker enten i kommuneplanen eller ved at udarbejde bevarende lokalplaner, der skal sikre bygningerne.

Når kommunerne udpeger bevaringsværdige bygninger sker der ofte på baggrund af den såkaldte SAVE-metode /27/. Bygninger vurderes ud fra fem forskellige forhold i SAVE-metoden:

- Arkitektonisk værdi
- Kulturhistorisk værdi
- Miljømæssig værdi
- Originalitet
- Tilstand

Hvert af disse forhold vurderes på en skala fra 1 til 9 og sammenfattes til en samlet bevaringsværdi for bygningen. Vurderingen af bevaringsværdien bygger på et helhedsindtryk af bygningens kvalitet og tilstand. Karaktererne 1-3 regnes for en høj værdi, 4-6 for middel værdi og 7-9 for lav værdi.

Bygninger med den højeste værdi 1 vil som oftest være fredede bygninger eller folkekirker. Bygninger med værdierne 2-4 er de bygninger, som i kraft af deres arkitektur, kulturhistorie eller håndværksmæssige udførelse er fremtrædende eksempler inden for deres slags. Bygninger med bevaringsværdierne 5-6 er jævne, pæne bygninger, hvor utilpassede udskiftninger og ombygninger trækker ned i karakteren. Bygninger med bevaringsværdierne 7-9 er ofte bygninger uden arkitektonisk udtryk eller uden historisk betydning. Det kan også være bygninger, som er så ombyggede, eller som har så mange udskiftninger, at de har mistet deres oprindelighed.

Nedrivning af bevaringsværdige bygninger skal anmeldes til den respektive kommune, som jf. bygningsfredningslovens § 18 skal gennemføre en offentlighedsprocedure, før kommunen evt. giver tilladelse til nedrivning. Nedenstående tabel lister de bygninger, der enten er fredet eller har en bevaringsværdi på mellem 1-4 inden for undersøgelsesområdet /17/.

**Tabel 5:** Bevaringsværdige og fredede bygninger

Km	Side	Adresse	Betegnelse/ anvendelse	Byggeår	Bevarings- værdi
199+000	Øst	Stationsvej 12, 9500 Hobro	Hobro Station	1907	Fredet
222+100	Øst	Sverrigårdsvej 3, 9520 Skørping	Skørping Station	1869	Fredet
231+950	Vest	Hobrovej 963, 9530 Støvring	Fritliggende enfamiliehus	1919	4
234+200	Øst	Mjels Brovej 12, 9230 Svenstrup J	Fritliggende enfamiliehus	1907	4
234+250	Øst	Mjels Brovej 11, 9230 Svenstrup J	Fritliggende enfamiliehus	1914	4
236+550	Øst	Bonderupvej 22, 9230 Svenstrup J	Stuehus til landbrugsejendom	1919	4
239+250	Vest	Hobrovej 775, 9230 Svenstrup J	Bygning til hospital mv.	1904	3
248+450	Vest	John F. Kennedys Plads 3 9000 Aalborg	Aalborg Banegård	1900	Fredet



**Figur 5:** Skørping Station fra 1869. Stationsbygningen er fredet

## 6.4 Rekreative interesser

De rekreative interesser er knyttet til offentlighedens adgang til friluft- og fritidsaktiviteter i naturen og i rekreative områder. I dette notat omfatter de rekreative interesser stiforbindelser såsom cykelruter, vandrestier og ridestier, friluftsområder og andre rekreative områder, herunder i

kommuneplanerne udpegede rekreative områder og idrætsanlæg, større skovområder samt kolonihaver.

For at se de rekreative interesser inden for undersøgelsesområdet henvises til kortbilag Rekreative interesser A-H.

#### **6.4.1 Stiforbindelser**

Som udgangspunkt sikres offentlighedens adgang til naturen ad veje og stier ved naturbeskyttelseslovens kapitel 4 (strande, skove, udyrkede og klitfredede arealer, veje og stier samt sejlads). Derudover opnås også forbedrede muligheder for færdsel i det åbne land ved de planlagte regionale og nationale cykelstier og vandreruter, som fastlægges i kommuneplanerne. Kommuneplanernes bestemmelser skal sikre, at de udpegede vandre- og cykelruter opretholdes.

Stier inden for undersøgelsesområdet fremgår af bilag 6, og de kan ses på kortbilag rekreative interesser A-H.

#### **6.4.2 Friluftsområder og andre rekreative interesser**

Friluftsområder er områder med særlige naturværdier, som er specielt velegnede til naturbaserede, rekreative aktiviteter eller fritidsaktiviteter. Ved ændring eller placering af nye anlæg skal det sikres, at befolkningens adgang til området og de rekreative interesser ikke forringes.

##### **Bynære, grønne områder**

Den eksisterende jernbane løber igennem flere byer, hvor der inden for undersøgelsesområdet findes grønne bynære områder, der er omfattet af kommuneplanrammer til rekreative områder. Disse områder er f.eks. grønne, bynære områder, parker, kolonihaver og boldbaner. Kommuneplanrammerne fremgår af bilag 1 og kan ses på kortbilag Kommuneplaner A-H.

I Hobro er der udlagt grønne rekreative områder ved skoven på vestsiden af banen ved Hobro Station ved km 199+250 og området omkring Hodal Bæk ådal ved km 200+000.

Området omkring Mastrup Bæk i Støvring ved km 229+400 er ligeledes udlagt til rekreativt område.

I Aalborg er Østerådal, der også er fredet, udlagt til rekreativt område. Østerådal findes på banens østside ved km. 246+000.

For øvrige naturlokaliteter henvises til fagnotat om natur og overfladevand.

##### **Andre rekreative interesser**

Inden for undersøgelsesområdet findes desuden arealer tilknyttet fritidsinteresser som rideklubber, skydebaner og boldbaner /11/.

Arden Sports Rideklub findes lige nord for Arden øst for banen ved km 215+250 på banens østside. Rideklubbens udendørs ridebaner ligger inden for undersøgelsesområdet.

I den sydlige del af Støvring findes et rekreativt område, der anvendes til flugtskydebane af SSV Flugtskydningsforening. Skydebanen findes inden for undersøgelsesområdet ved km 227+500 på banens vestsiden. Skydebanen er udpeget til rekreativt område i Rebild Kommuneplan.

Skalborghallen findes lige syd for Skalborg Station på vestsiden af banen ved km 243+500. Skalborghallens træningsbaner ligger inden for undersøgelsesområdet. Herudover findes boldbanerne, der hører til Idrætsklubben Chang, inden for undersøgelsesområdet ved km 246+500-247+500 på vestsiden af banen.

### **6.4.3 Større skovområder**

Det største skovområde inden for undersøgelsesområdet er Rold Skov. Rold Skov strækker sig fra nord for Arden til syd for Støvring (km 215+500-227+000) og har stor rekreativ værdi for både lokale og turister. Hele området er udlagt som fredskov /11/. Der findes mange stisystemer til både cykling, vandring og heste i Rold Skov, se bilag 6. Ved Lille Økssø I Rold Skov findes desuden et fugletårn. Fugletårnet findes inden for undersøgelsesområdet 55 m vest for banen ved km 217+400 /18/.

Lige nord for Rold Skov løber Lindenberg Å, der passerer under banen to steder, hvor banen er delt i to. Lindenberg Å er egnet til sejlads og benyttes i særlig grad til kanoture /8/.

Ved km 246+000 i Aalborg findes skovområdet, Sydskoven, i tilknytning til Østerådal. Området er udlagt til rekreativt formål i Aalborg Kommuneplan, og er omfattet af fredskovspligt.

For yderligere information om skove henvises til fagnotat om Natur og Overfladevand.

### **6.4.4 Kolonihaver**

I Aalborg findes der flere kolonihaveforeninger langs den eksisterende bane /19/. Den største er Ådalen, som findes i den sydlige del af Aalborg ved km 245+250. Den består af ca. 60 kolonihaver og ligger lige op ad den eksisterende bane på østsiden. Herudover findes Haveforeningen Højbogård på vestsiden af banen ved km. 245+900, og der findes en række kolonihaver langs banen på østsiden fra km 246+500-247+000.

# 7 Konsekvenser og afværgeforanstaltninger i anlægsfasen

Nedenfor gennemgås områder inden for undersøgelsesområdet, der bliver påvirket i anlægsfasen ved hastighedsopgradering af den eksisterende jernbanestrækning mellem Hobro og Aalborg hhv. for landskab og arkitektur, kulturhistorie og rekreative interesser. Da projektet ikke medfører ændringer i planforhold er konsekvenser for planforhold ikke beskrevet nærmere i dette afsnit. Konsekvenserne i anlægsfasen relaterer sig primært til midlertidig inddragelse af arealer, midlertidigt oplag af jord mv. samt øget trafik, støj og støv.

## 7.1 Arkitektur og landskab

---

### 7.1.1 Landskabet

#### Det åbne land

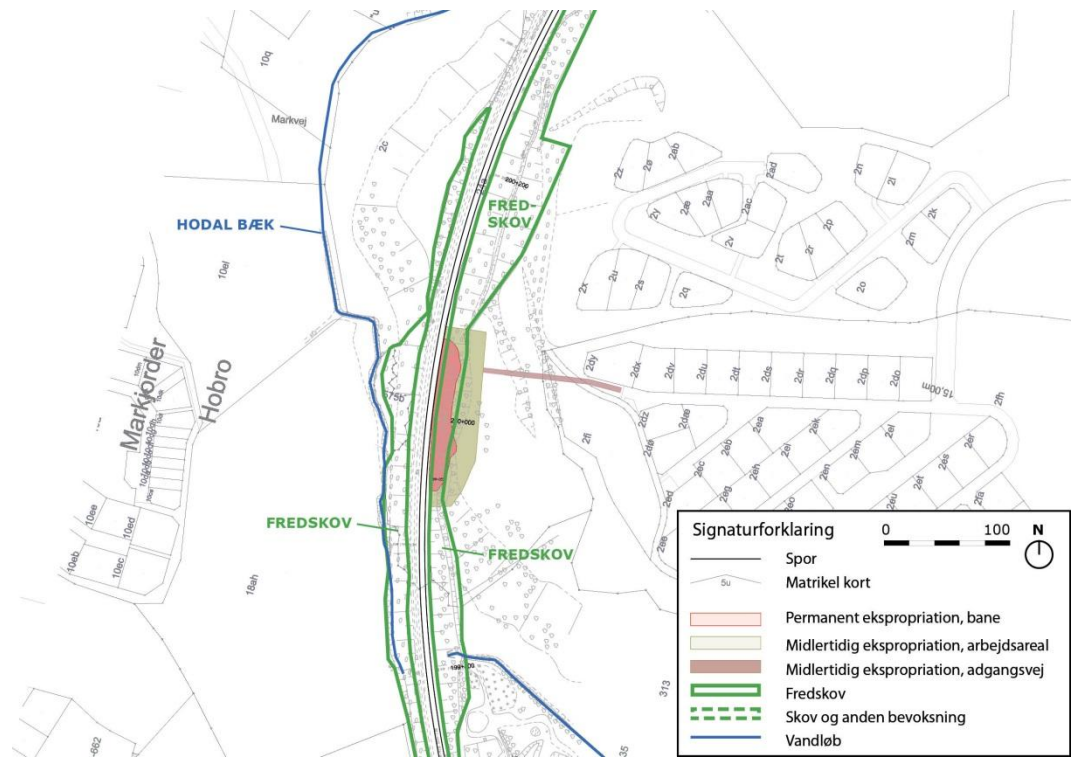
I anlægsfasen vurderes dæmningsudvidelsernes påvirkning af det åbne land at være minimale. Der foreslås ingen afværgeforanstaltninger i anlægsfasen.

#### Ådale og lavtliggende arealer

Hodal Bæk ådal, Vejrholt Mose, Lindenberg Ådal, Østerådal og Guldbæk vil blive midlertidigt berørt under anlægsfasen.

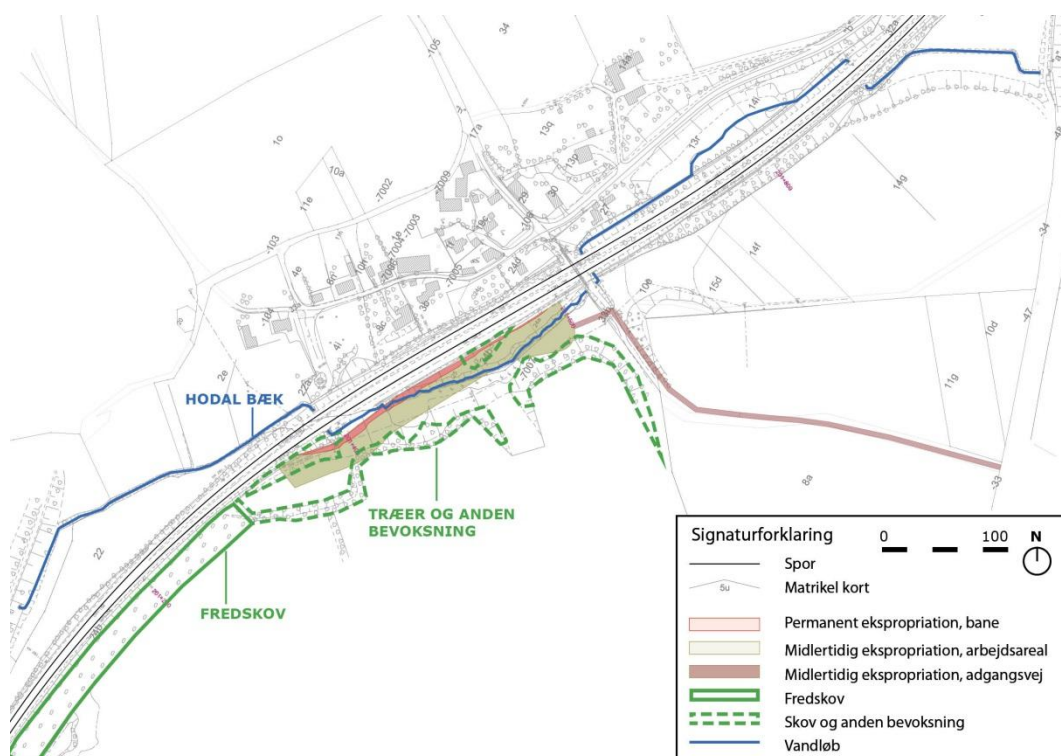
##### *Hodal Bæk ådal*

Hodal Bæk ådal påvirkes af to dæmningsudvidelser. Ved den første dæmningsudvidelse (Figur 6, km 199+900-200+100, øst for banen) reguleres skråningen og fredskov fældes. Fældningen af fredskov som følger banen gennem ådalen vil blotlægge banen og ændre de visuelle forhold. Fra omkringliggende boligområder i øst og vest i en afstand på hhv. 200 m og 100 m vil man i anlægsfasen kunne opleve en påvirkning i form af udsigten til anlægsarbejde og arbejdspladser. Selve vandløbet berøres ikke.



**Figur 6:** Påvirkning fra den første dæmningsudvidelse i Hodal Bæk ådal

Ved den anden dæmningsudvidelse (Figur 7, km 201+350-201+600, sydøst for banen) reguleres terrænet, høje træer fældes, bevoksning ryddes og § 3-beskyttet eng og overdrev inddrages midlertidigt. Den § 3-beskyttede Hodal Bæk rørlægges eller omlægges midlertidigt. Anlægsarbejdet vil delvist blotlægge banen og ændre de visuelle forhold.



**Figur 7:** Påvirkning fra den anden dæmningsudvidelse i Hodal Bæk ådal (ved Tobberup)

#### *Stenshøj Mose og Vejrholt Mose omkring Hvarre Bæk*

Vejrholt Mose påvirkes perifert af en dæmningsudvidelse (km 213+700-213+850, øst for banen). For at gennemføre dæmningsudvidelsen reguleres skråningen og et mindre areal med bevoksning i mosens udkant ryddes.

#### *Lindborg Å*

Lindborg ådal påvirkes perifert af en dæmningsudvidelse (km 227+200-227+300, øst for banen, højre spor). For at gennemføre dæmningsudvidelsen reguleres skråningen, bevoksning ryddes og § 3-beskyttet mose og overdrev inddrages midlertidigt. Området er udpeget som særlig værdifuldt landskab, dog ligger dæmningsudvidelsen i kanten af ådalen, hvorfra den visuelle kontakt til ådalen er meget begrænset.

#### *Østerådal*

Østerådal påvirkes perifert af en dæmningsudvidelse umiddelbart syd for Svenstrup (km 238+300-238+600, øst for banen). For at gennemføre dæmningsudvidelsen reguleres skråningen og bevoksning ryddes.

#### *Guldbæk*

Guldbæk påvirkes af en regulering af skråningen ned mod banen (km 239+500-239+700, øst for banen) og bevoksning ryddes. Derudover oprettes en arbejdsplads på en tilstødende matrikel. Selvfølgelig ligger det § 3-beskyttede vandløb ca. 15 m fra arbejdspladsen og berøres ikke, men skråningsregulering og arbejdsplads ligger inden for Guldbæks åbeskyttelseslinje, hvorfor dispensation skal søges for terrænreguleringen og evt. placering af skure og lignende. Se desuden afsnit 7.1.2 Byer og landsbyer, Svenstrup **Fejl!**



**Henvisningskilde ikke fundet.**for yderligere beskrivelse af påvirkning på boliger i Svenstrup.

#### *Opsummering*

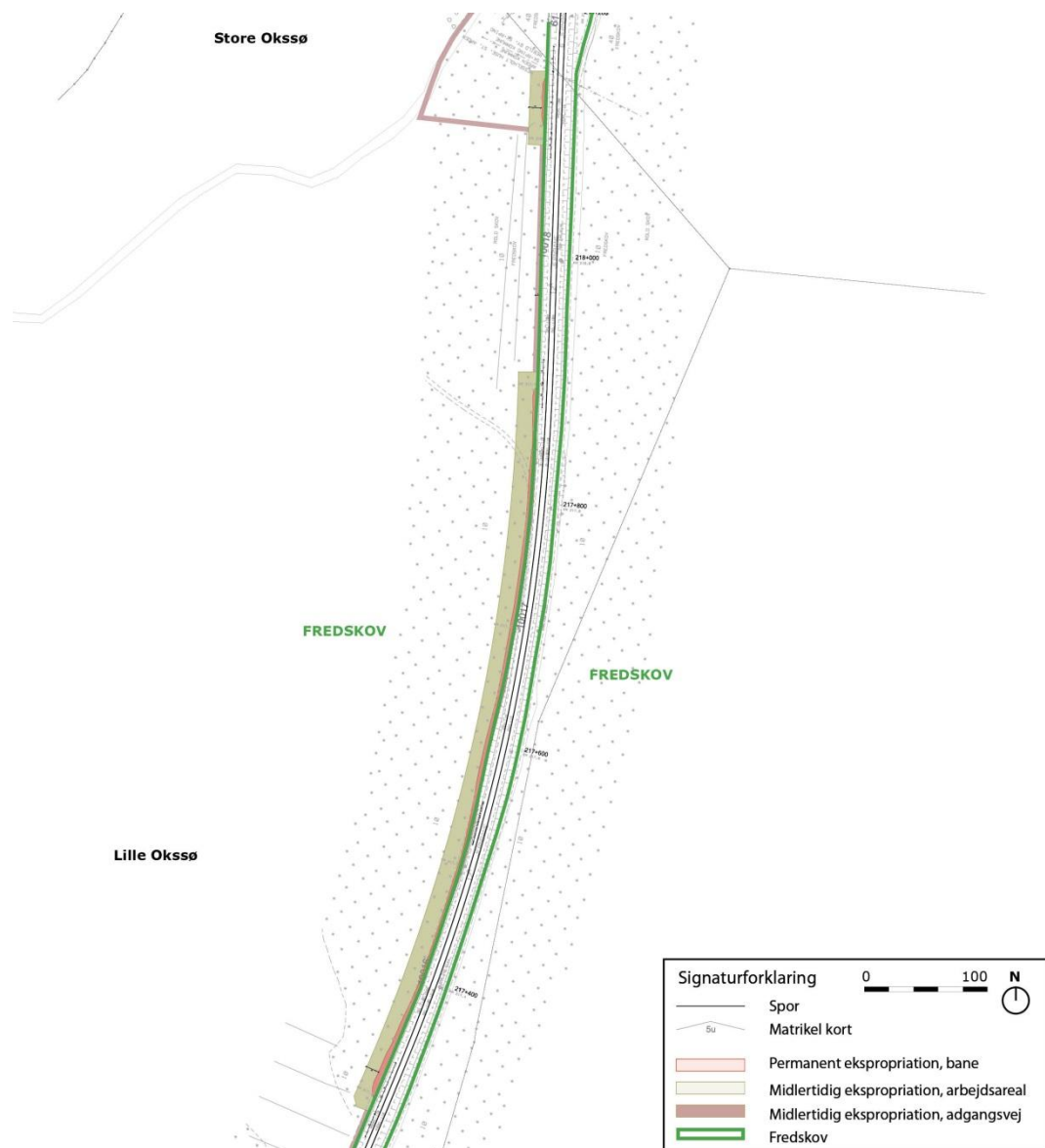
De visuelle konsekvenser for ådale og lavtliggende arealer vurderes til at være minimale bortset fra Hodal Bæk ådal, hvor de vurderes til at være moderate. Pga. afstanden mellem boligområder og arbejdsarealer i Hodal Bæk ådal foreslås ingen afværgeforanstaltninger. Generelt reetableres terrænet efter endt anlægsfase.

#### **Bevoksning og beplantning**

For at se, hvilke lokaliteter med bevoksning/beplantning, der påvirkes, henvises til bilag 7.

#### *Rold Skov*

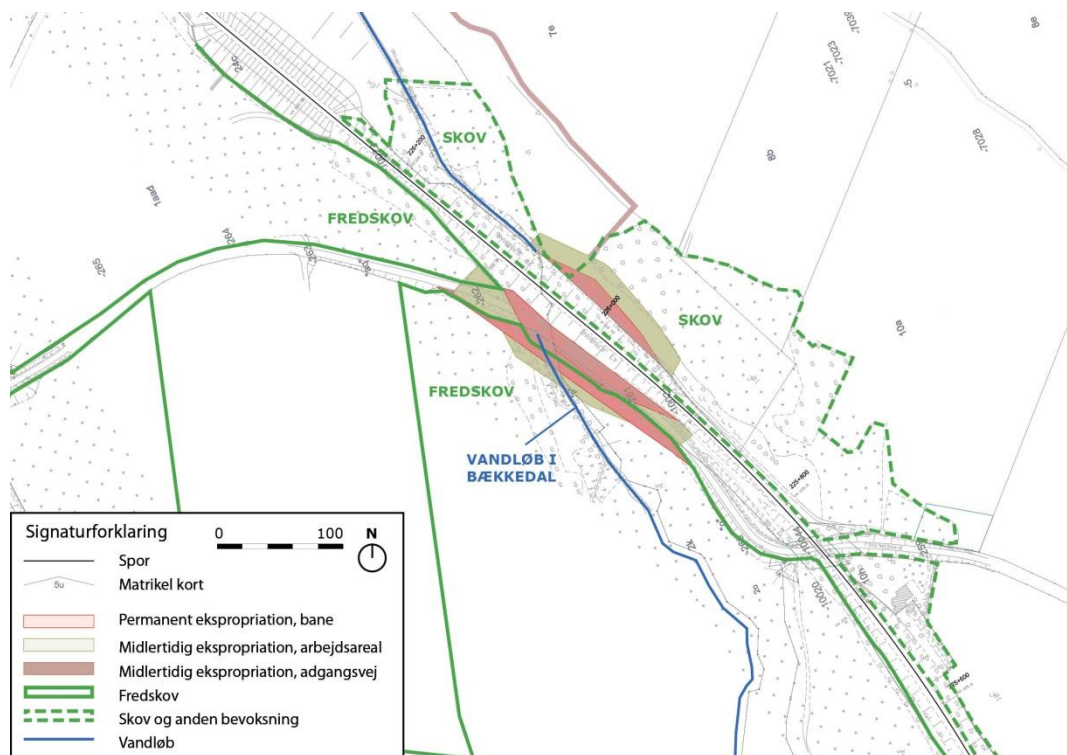
Det største sammenhængende område med bevoksning, der påvirkes af projektet, er Rold Skov. Skoven og de omkringliggende områder er udpeget som særlig værdifuldt landskab og påvirkes af i alt fire dæmningsudvidelser. To i skovens sydlige del på højde med Store og Lille Økssø (Figur 8, km 217+300-218+150, vest for banen), én umiddelbart nord for Skørping, hvor sporet deles i to (Figur 9, km 223+450-223+650, begge sider af venstre spor) og én i skovens nordligste del på højde med Gl. Skørping (Figur 10, km 225+900-226+100, begge sider af højre spor).



**Figur 8:** Påvirkning af de to dæmningsudvidelser i Rold Skovs sydlige del



**Figur 9:** Påvirkning af dæmningsudvidelsen i Rold Skov, hvor sporet deler sig



**Figur 10:** Påvirkning af dæmningsudvidelsen i Rold Skovs nordlige del

I anlægsfasen vil skovens landskabelige værdi blive påvirket, idet der vil være udsigt til anlægsarbejde og arbejdspladser samt træfældning.

Ved dæmningsudvidelsen i Rold Skovs nordlige del reguleres terrænet og skov ryddes (Figur 10). Derudover inddrages § 3-beskyttet mose og overdrev midlertidigt. En mindre del af mosen inddrages permanent. Det § 3-

beskyttede vandløb rørlægges eller omlægges midlertidigt. Anlægsarbejdet vil delvist blotlægge banen og ændre de visuelle forhold.

De visuelle konsekvenser i anlægsfasen vurderes til at være moderate, idet den kløft som banen skærer i skovens volumen, vil blive mere synlig som følge af fældningen og dermed ændre de visuelle forhold. For arbejdsarealer, som ligger inden for skovbyggelinjen omkring Rold Skov, skal der søges dispensation for evt. placering af skure og lignende.

#### *Øvrig beplantning*

Langs banen fældes beplantning i to eksisterende sneværnsbælter i forbindelse med hastighedsopgraderingen. Begge sneværnsbælter er også udpeget som fredskov. Påvirkningen vurderes generelt at være minimal. Der foreslås ingen afværgeforanstaltninger for påvirkninger i anlægsfasen.

Dæmningsudvidelserne medfører i større eller mindre omfang en rydning af den eksisterende dæmningsbeplantning og vild bevoksning. Denne påvirkning vurderes generelt at være minimal. Der foreslås ingen afværgeforanstaltninger for påvirkninger af dæmningsbeplantning og bevoksning langs banen i anlægsfasen.

### **7.1.2 Byer og landsbyer**

Hobro, Skørping og Støvring påvirkes ikke af ændringer i forbindelse med hastighedsopgraderingen.

#### **Arden**

Arden påvirkes af to dæmningsudvidelser i forbindelse med hastighedsopgraderingen (Figur 11). For at gennemføre dæmningsudvidelsen og den hertil nødvendige dæmningsudvidelse vest for banen (km 213+850-214+100), sideflyttes en eksisterende vold mellem banen og et boligområde, og beplantning på volden ryddes. Ved dæmningsudvidelsen øst for banen (km 214+100-214+300) ryddes fredskov og anden vegetation mellem banen og boliger og erhverv.



**Figur 11:** Påvirkning af dæmningsudvidelser i Arden

### Ellidshøj

Ellidshøj påvirkes af to terrænreguleringer i forbindelse med hastighedsopgraderingen. Ved den første reguleres terrænet øst for banen (km 233+800-234+050), og ved den anden vest for banen (Figur 12, km 234+050-234+800) reguleres terræn og skråninger ned mod banen og bevoksning ryddes.



**Figur 12:** Påvirkning af terrænreguleringen vest for banen i Ellidshøj

### Svenstrup

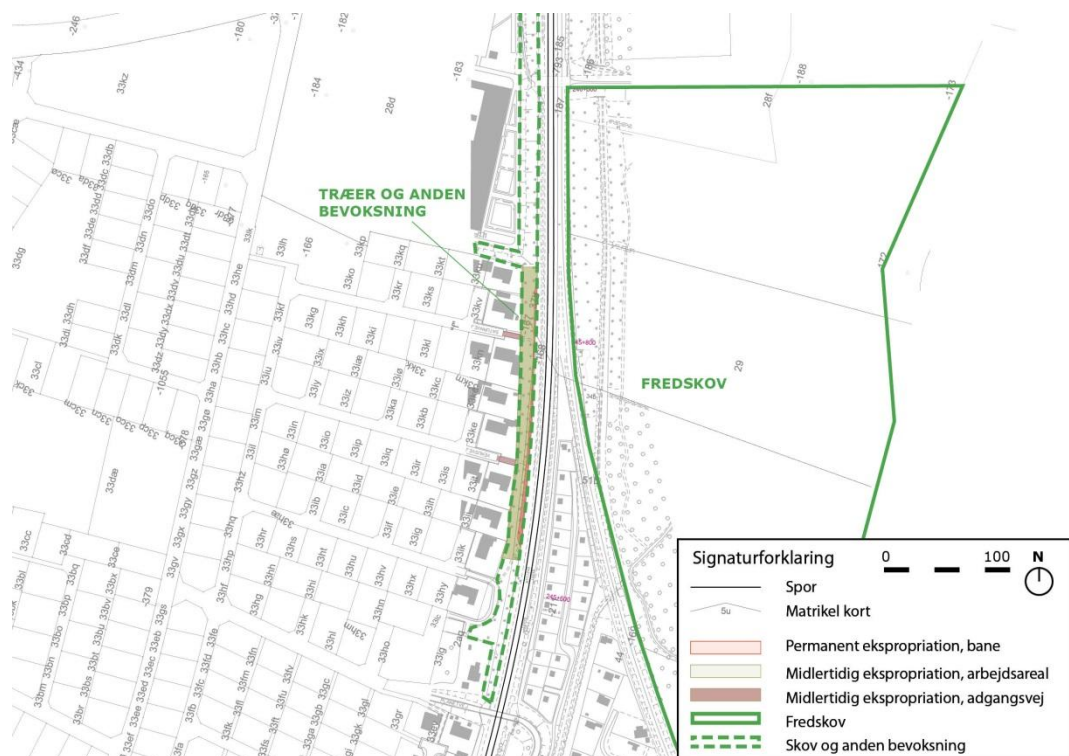
Svenstrup påvirkes af en terrænregulering vest for banen (Figur 13, km 239+500-239+700) og bevoksning ryddes. Derudover eksproprieres mindre arealer fra fem private haver midlertidigt, og havebeplantning mm. ryddes. For mere præcise arealangivelser henvises til anlægsbeskrivelsen. I detailfasen aftales vilkår for kompensation og retablering af private haver.



**Figur 13:** Påvirkning af terrænreguleringen i Svenstrup

### Aalborg

Aalborg påvirkes i forstaden Skalborg af to terrænreguleringer vest for banen i forbindelse med hastighedsopgraderingen. Ved den første, syd for Mariendalsmøllemotorvejen reguleres terrænet og bevoksning ryddes (km 244+650-244+800). Ved den anden, syd for vejen "Over Kæret" (Figur 14, km 245+600-245+850) reguleres terrænet, høje træer fældes og bevoksning ryddes.



**Figur 14:** Påvirkning af terrænregulering i Aalborg syd for vejen "Over Kæret", km 245+600-245+850 (Skalborg)

### Opsummering

Der vurderes, at der vil være moderate, lokale visuelle konsekvenser for byerne Arden, Ellidshøj, Svenstrup og Aalborg (Skalborg) i forbindelse med anlægsfasen. Hvor der udføres sporarbejde vil nabosiden opleve påvirkninger i form af udsigt til anlægsarbejde og arbejdspladser. Såfremt der arbejdes i aften- og nattetimerne vil lysindfald primært i vinterhalvåret også udgøre en påvirkning. Påvirkningerne kan minimeres ved så vidt muligt at begrænse arbejdskørsel i aften og nattetimerne.

### 7.1.3 Broer

I forbindelse med hastighedsopgraderingen fra 160-200km/t vurderes, at fire sporbærende broer skal udbedres.

De visuelle konsekvenser i forbindelse med broarbejderne vil omfatte stilladser, anlægsarbejde og arbejdspladser i broernes umiddelbare omgivelser.

## 7.2 Kulturhistoriske interesser

Det er begrænset, hvad der vil være af påvirkninger på de kulturhistoriske interesser langs banestrækningen Hobro – Aalborg i anlægsfasen. Det er hovedsagligt arealinddragelse, der vil påvirke de kulturhistoriske interesser, og da projektet drejer sig om en hastighedsopgradering af en eksisterende jernbane, vil arealinddragelsen være relativ lille.



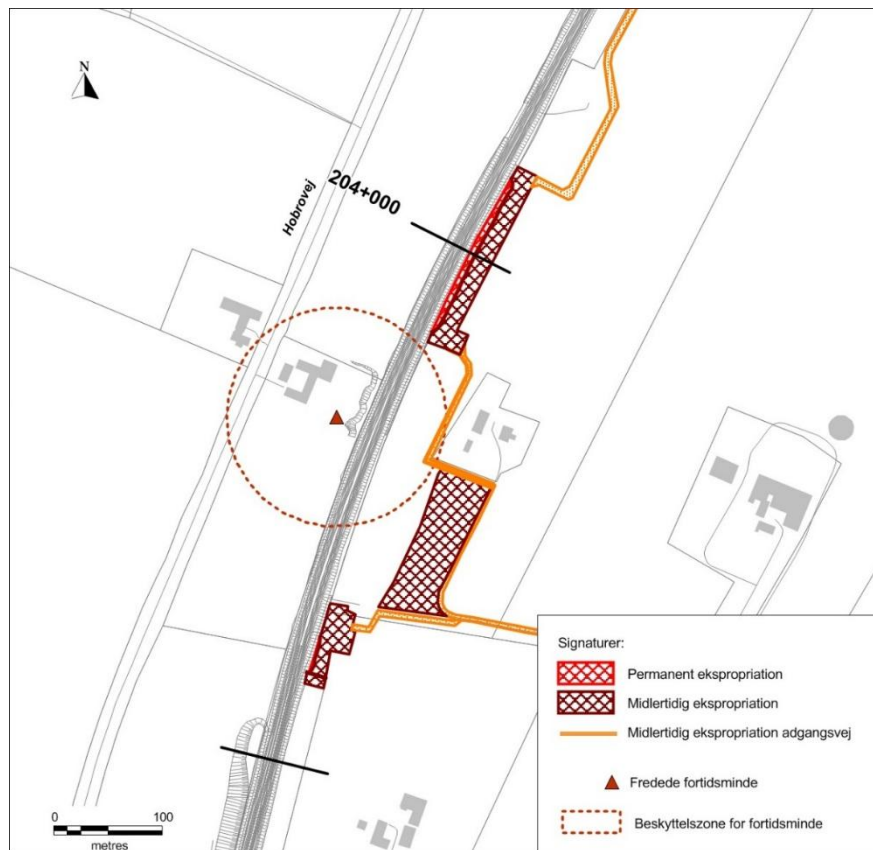
### 7.2.1 Fortidsminder

På strækningen findes en del fortidsminder med beskyttelseslinjer omkring. Beskyttelseslinjerne berøres hovedsagligt i anlægsfasen fordi, der anlægges arbejdsveje inden for beskyttelseszonen. Hvis der anlægges en arbejdsvej inden for fortidsmindebeskyttelseslinjen, eller hvis der foretages andre ændringer af arealet inden for beskyttelseszonen, skal der ansøges om dispensation.

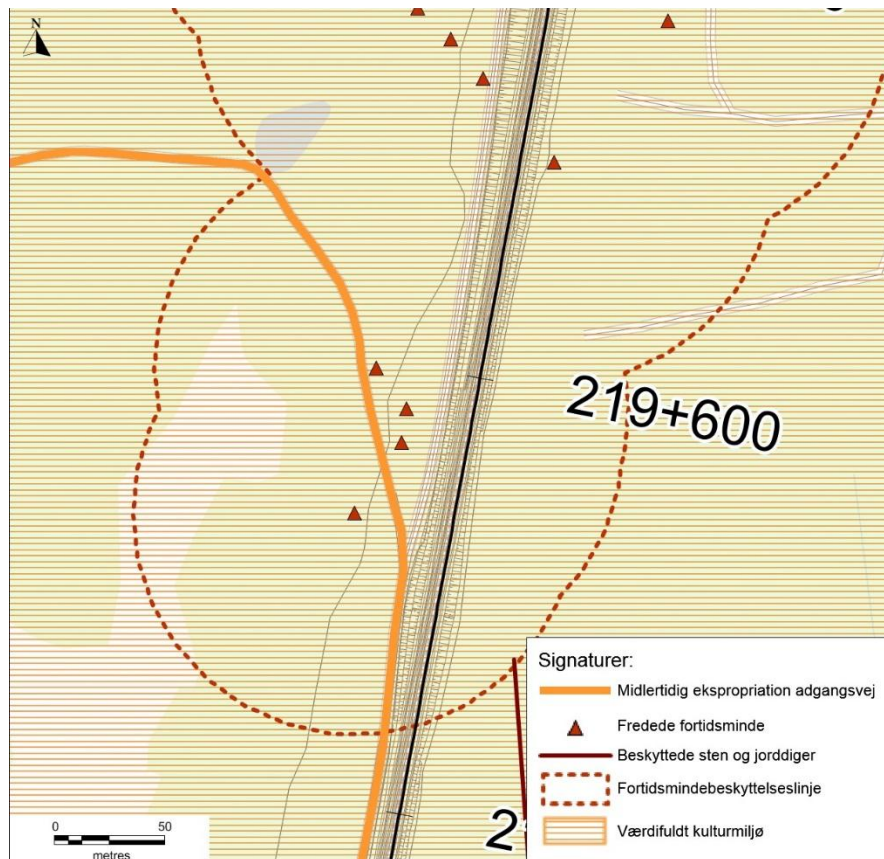
**Table 6:** Berørte fortidsmindebeskyttelseslinjer

Km	Kommune	Side	Fortidsminde	Lokalitet	Påvirkning
203+800	Mariagerfjord	Vest	Langhøj fra stenalderen	Ved Hobrovej	Arbejdsvej i yderkanten af beskyttelses-zonen
219+600	Rebild	Vest	Rundhøje fra oldtiden	Rold Skov	Eksisterende skovvej inden for <i>en</i> fortidsmindebeskyttelseslinjen omkring <i>fire</i> fortidsminder benyttes som arbejdsvej
220+500	Rebild	Vest	Rundhøj fra oldtiden	Rold Skov	Arbejdsvej samt lille arbejdsareal til broarbejde
234+400	Aalborg	Vest	Rundhøj fra stenalderen	Ellidshøj	Arbejdsvej i den yderste del af beskyttelses-zonen samt arbejds-område.

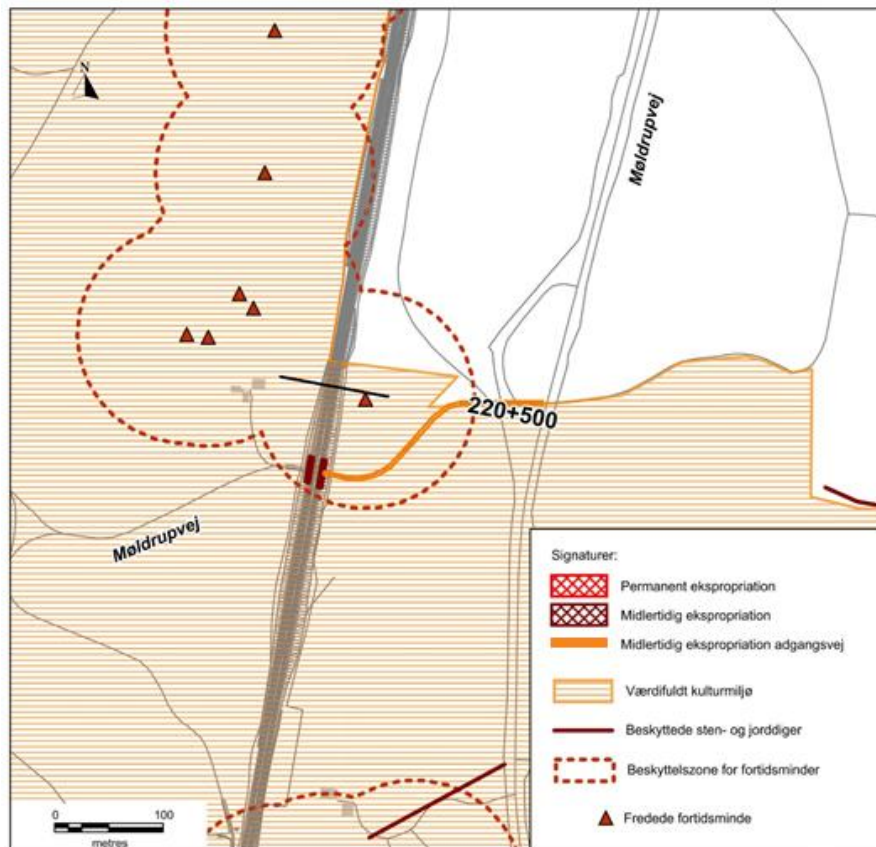
Nedenstående figurer (Figur 15, Figur 16, Figur **17** og Figur 18) viser, hvordan fortidsmindebeskyttelseslinjerne berøres.



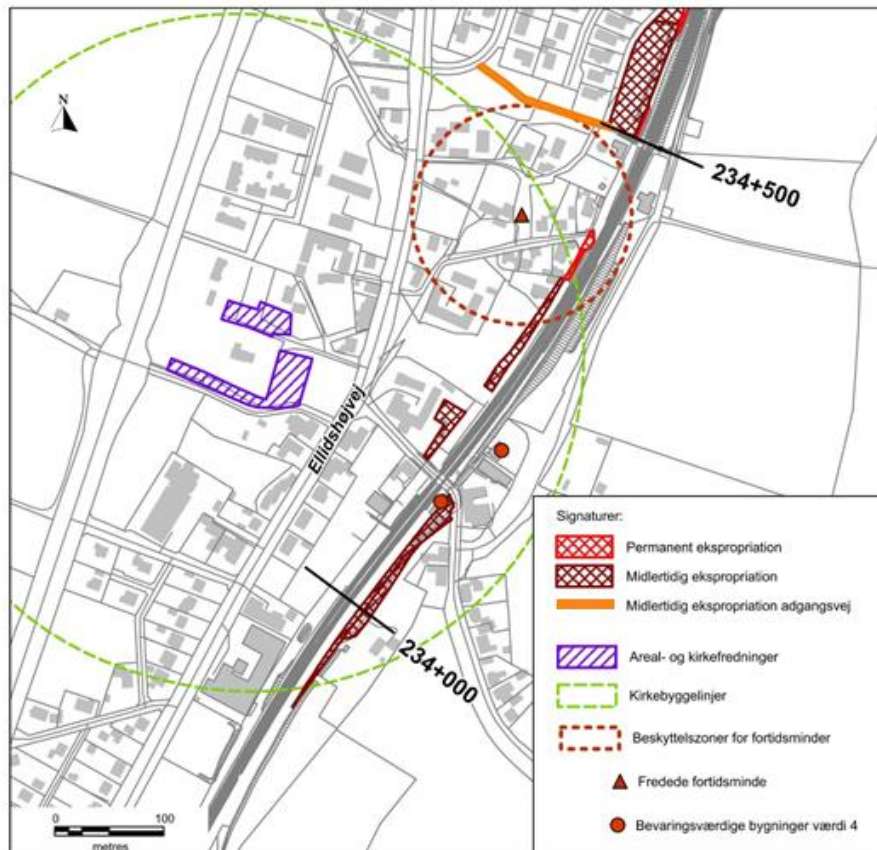
**Figur 15:** Fortidsmindebeskyttelseslinje km 203+800



**Figur 16:** Fortidsmindebeskyttelseslinjer i Rold Skov km 219+600. Eksisterende skovvej benyttes som arbejdsvej



**Figur 17:** Fortidsmindebeskyttelseslinje i Rold Skov km 220+500



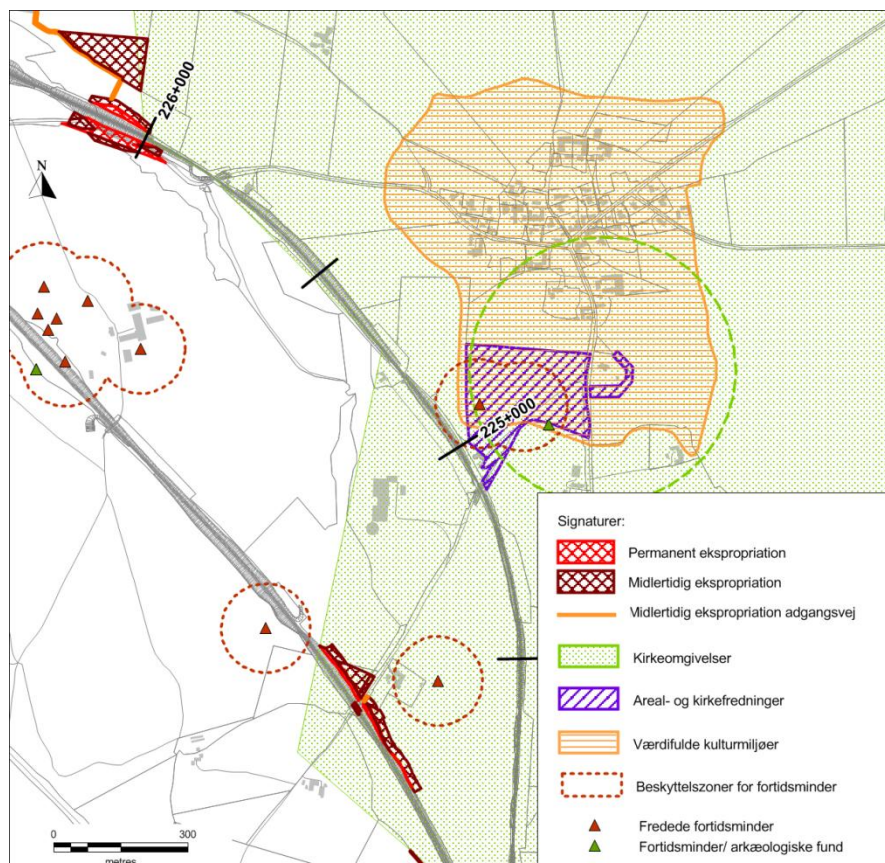
**Figur 18:** Fortidsmindebeskyttelseslinje km 234+400. Herudover bevaringsværdig bygning (værdi 4) og kirkebyggelinje omkring Ellidshøj Kirke km 233+800-234+500

### 7.2.2 Andre kulturhistoriske konsekvenser

Der anlægges en mindre arbejdsplads ved en stiunderføring samt en arbejdsvej i Rold Skov ved km 220+500 inden for et areal, der er udpeget som værdifuldt kulturmiljø. Se

**Figur 17.** Arbejdspladsen er i forbindelse med broarbejde. Dette vurderes ikke til at have en væsentlig påvirkning på kulturmiljøet.

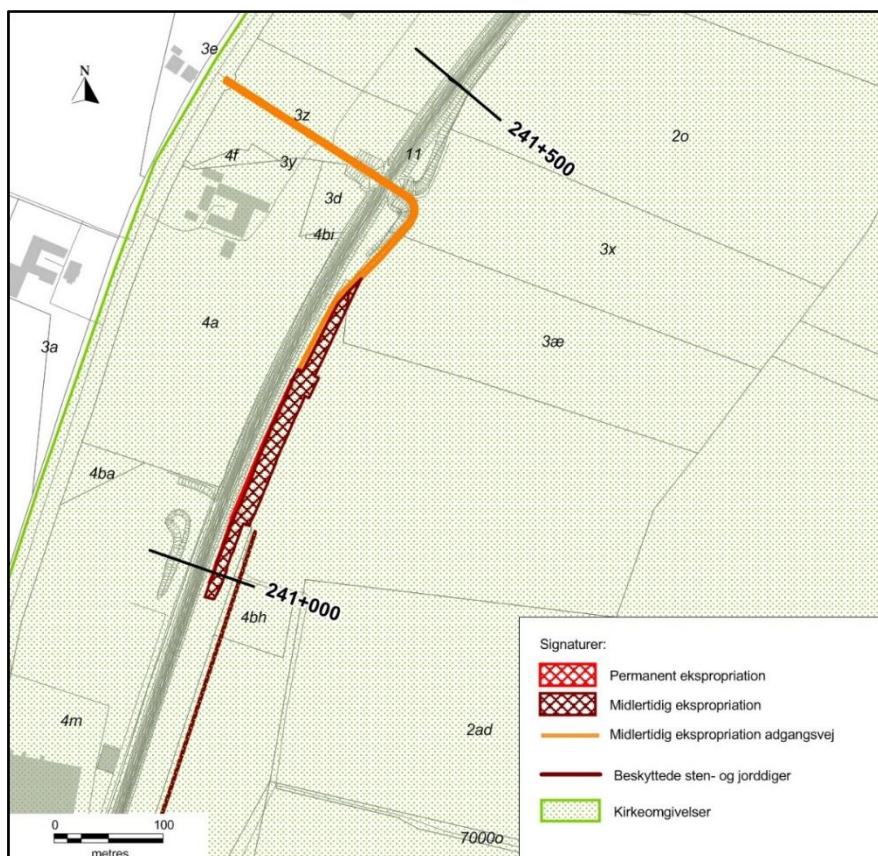
Ved km 224+500 ved det vestlige spor og ved km 226+000 på den østlige bane skal bandedæmningen udvides, og der etableres i den forbindelse arbejdsarealer i anlægsfasen. Området er i Rebild Kommuneplan udlagt som kirkeomgivelser omkring Skørping Kirke, se Figur 19. Etablering af midlertidige arbejdsarealer vurderes ikke til at have en væsentlig påvirkning på kirkeomgivelserne.



**Figur 19:** Kirkeomgivelser omkring Skørping Kirke km 224+500-226+000.

Inden for kirkebeskyttelseslinjen omkring Ellidshøj Kirke ved km 234+200 vil der være en dæmningsudvidelse samt etableres arbejdsområder, se Figur 18. Anlægsarbejdet vurderes ikke til at have væsentlige påvirkninger på kirkens omgivelser. Et af arbejdsområderne etableres ved den bevaringsværdige bygning på Mjels Brovej 12 i Svenstrup med bevaringsværdi 4, se Figur 18. Der udvises særligt opmærksomhed ved arbejdsarealet, så den bevaringsværdige bygning ikke påvirkes.

Ved km 241+000 skal dæmningen udvides mod højre, og i den forbindelse etableres også et arbejdsområde samt en arbejdsvej. Området er udlagt som kirkeomgivelser omkring Dall Kirke, se Figur 20. Ved arbejdsområdet findes et beskyttet dige, som der i anlægsfasen udvises særligt opmærksomhed på, så det ikke påvirkes. Anlægsarbejdet vurderes ikke til at have en væsentlig påvirkning på Dall Kirkes omgivelser.



**Figur 20:** Kirkeomgivelser omkring Dall Kirke km 241+200

## 7.3 Rekreative interesser

Nedenfor gennemgås de rekreative interesser inden for undersøgelsesområdet, der bliver påvirket i anlægsfasen ved hastighedsopgraderingen af den eksisterende jernbane mellem Hobro og Aalborg. Konsekvenserne for rekreative interesser af anlægsprojektet relaterer sig primært til midlertidig inddragelse af stier og arealer samt støj og støv.

Generelt skal støv- og støjgener forsøges minimeret så meget som muligt under anlægsfasen.

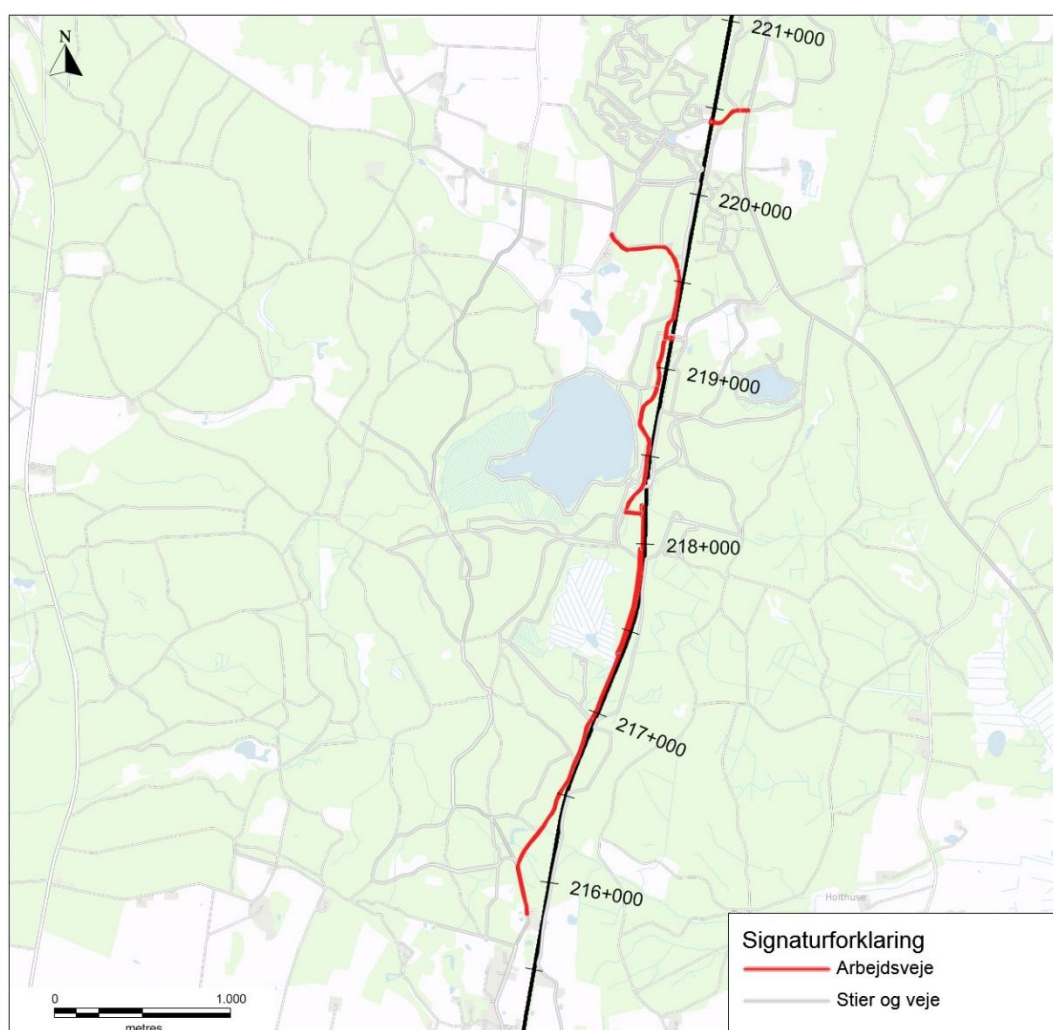
De rekreative områder som f.eks. Rold Skov, kolonihaver, og boldbaner i nærheden af banen vil i mere eller mindre omfang kunne påvirkes af støj- og støvgener fra anlægsarbejderne. Påvirkningen vurderes at være lille, da der er tale om midlertidige aktiviteter, der typisk har en varighed på 1-4 uger dog med afvigelser for enkelte jordarbejdspladser, hvor længere arbejdstider på op til 10 uger vil være nødvendige. Der henvises til fagnotat om støj i anlægsperioden for yderligere information.

### 7.3.1 Stier

Under anlægsfasen skal der tages hensyn til, at stier ikke afspærres i længere perioder. Hvis det ikke kan undgås at rekreative stier og ruter afspærres i

længere perioder, skal der informeres om dette til de lokale samt opsættes informationsskilte med forslag til alternative ruter.

Stierne i Rold Skov bliver benyttet til kørsel i forbindelse med anlægsarbejdet. Efter endt anlægsfase reetableres eventuelle ødelagte stier, så stierne kan benyttes som før anlægsfasen. I det omfang der er ændringer til, hvordan stierne kan benyttes under anlægsfasen, vil der blive opsat information om dette. Stierne i Rold Skov benyttes som arbejdsvej over en periode på ca. 1-2 måneder.

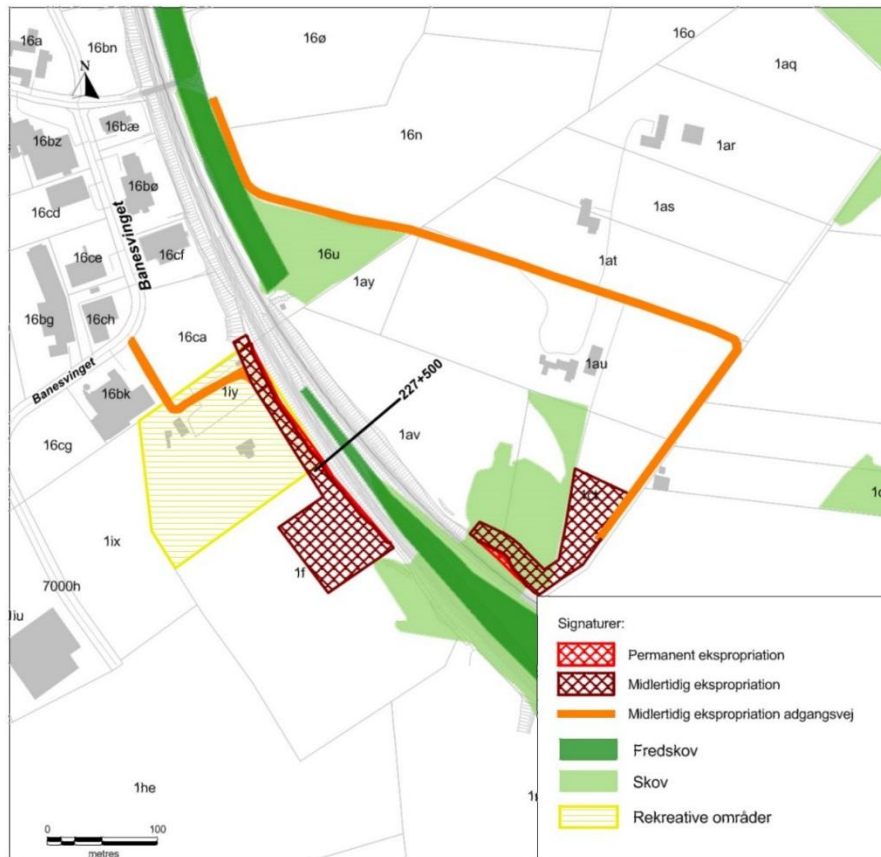


**Figur 21:** På figuren ses, hvilke stier, der vil blive benyttet som arbejdsveje under anlægsfasen. Selvom visse stier inddrages i en kort periode, vil der stadig være mulighed for at benytte alle øvrige stier i Rold Skov.

### 7.3.2 Andre rekreative interesser

#### Flugtskydebane

Ved km 227+500 syd for Støvring findes en flugtskydebane. På arealet for flugtskydebanen etableres et arbejdsområde og syd for flugtskydebanen etableres et større arbejdsareal, se Figur 22. Det skal undersøges nærmere i detailfasen, om der i forbindelse med anlægsarbejderne kommer restriktioner på skydebanens aktiviteter. Hvis nødvendigt opsættes hegn om arbejdsarealerne under anlægsfasen. Området reetableres efter endt arbejde.



**Figur 22:** Flugtskydebane km 227+500

### **Kolonihaveforeningen Højbogård**

Der etableres desuden et midlertidigt arbejdsområde og arbejdsvej ved kolonihaveforeningen Højbogård ved km 245+900, se Figur 23. Arbejdsområdet tættest ved kolonihaveforeningen etableres på et lille, grønt areal, og arbejdsvejen etableres, hvor den eksisterende vej er i dag. De nærmeste kolonihaver kan i forbindelse med anlægsarbejdet i en kortere periode opleve støj- og støvgener. Ingen af husene i kolonihaverne bliver direkte berørt ved arealinddragelse. Efter endt anlægsarbejde reetableres området.





**Figur 23:** Højbogård Kolonihaveforening km 245+900

## 7.4 Opsummering

### 7.4.1 Arkitektur og landskab

Der vurderes, at der vil være moderate visuelle konsekvenser for områder i byerne Arden, Ellidshøj, Svenstrup og Aalborg (Skalborg) i forbindelse med anlægsfasen af hastighedsopgraderingen.

Der vurderes, at der vil være moderate visuelle konsekvenser for to områder i Hodal Bæk ådal i forbindelse med anlægsfasen af hastighedsopgraderingen. Pga. afstanden mellem boligområder og arbejdspladsen foreslås ingen afværgeforanstaltninger i anlægsfasen.

Der vurderes, at der vil være moderate visuelle konsekvenser for tre områder i Rold Skov i forbindelse med anlægsfasen af hastighedsopgraderingen.

### 7.4.2 Kulturhistorie

Der vil være påvirkninger i anlægsfasen i form af midlertidige arealinddragelse på kulturhistoriske interesser langs banen. Påvirkningerne vurderes som begrænsede, da arealinddragelserne er relativt små og i udkanten af de påvirkede områder. Der er således ikke foreslået afværgeforanstaltninger.

### 7.4.3 Rekreative interesser

Påvirkningerne på de rekreative interesser i anlægsfasen relaterer sig hovedsagligt til arealinddragelse samt støv- og støjgener. Der vil forekomme arealinddragelse ved en flugtskydebane syd for Støvring. Der vil desuden være et arbejdsareal tæt ved Højbogård Kolonihave forening i Aalborg. Enkelte stier i Rold Skov kan lukkes i kortere perioder. Under anlægsfasen opsættes hegn omkring arbejdsarealer, hvis det kan mindske gener for de rekreative interesser, og efter anlægsarbejdet reetableres arealerne.

De rekreative områder som f.eks. Rold Skov, kolonihaver, og boldbaner i nærheden af banen vil i mere eller mindre omfang kunne påvirkes af støj- og støvgener fra anlægsarbejderne. Påvirkningen vurderes at være lille, da der er tale om midlertidige aktiviteter, der typisk har en varighed på 1-4 uger dog med afvigelser for enkelte jordarbejdspladser, hvor længere arbejdstider på op til 10 uger vil være nødvendige.

# 8 Konsekvenser og afværgeforanstaltninger i driftsfasen

Konsekvenserne vedrørende driftsfasen af hastighedsopgraderingen af den eksisterende jernbanestrækning mellem Hobro – Aalborg relaterer sig primært til permanent arealinddragelse. For information om støjbredelsen i driftsfasen henvises til fagnotat om støj i driftsfasen. Nedenfor gennemgås de områder, der påvirkes for hhv. arkitektur og landskab, kulturhistorie og rekreative interesser i driftsfasen. Da projektet ikke medfører ændringer i planforhold er konsekvenser ikke beskrevet nærmere i dette afsnit.

## 8.1 Arkitektur og landskab

---

I forbindelse med arbejdsområderne vil der være mulighed for, at jord, der ikke er indbygningseget i banedæmninger, kan udsættes permanent. Udsættelserne foretages som terrænændringer til maksimalt tre meter og indarbejdes i landskabet som dyrkningskråninger med muld. Omfanget af disse udsættelser fastlægges i detailfasen, og er derfor ikke omfattet af vurderingerne om påvirkninger af landskab i dette fagnotat.

### 8.1.1 Landskabet

#### Ådale og lavtliggende arealer

De visuelle forhold for Hodal Bæk ådal forringes som følge af anlæggets øgede bredde. Banen blotlægges langs den første dæmningsudvidelse og inddrager et forholdsvis bredt areal ved den anden dæmningsudvidelse, hvor ådalen kun er ca. 50 m bred. Påvirkningerne vurderes at være moderate.

Dæmningsudvidelser ved Vejrholt Mose, Lindenberg Ådal, Østerådal og Guldbæk har ingen visuel konsekvens i driftsfasen, idet områderne stort set og på sigt vil fremstå, som de gør i dag. Der foreslås ingen afværgeforanstaltninger i driftsfasen.

#### Bevoksning og beplantning

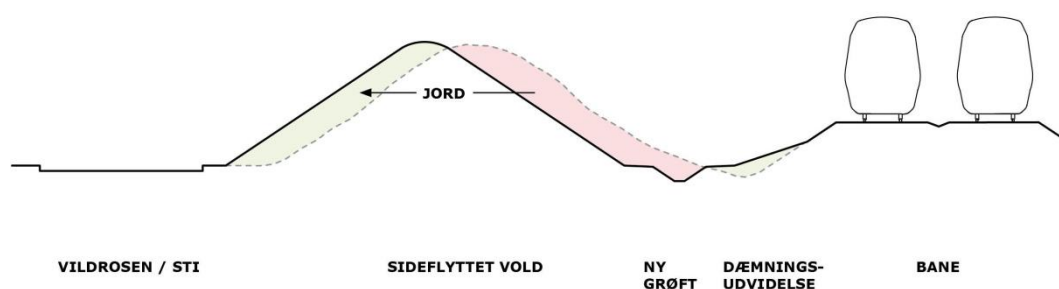
De visuelle konsekvenser i driftsfasen i forbindelse med dæmningsudvidelserne i Rold Skov vurderes som moderate, da den kløft, som banen skærer i skovens volumen, vil blive mere synlig som følge af fældningen og ændre de visuelle forhold. Ved Kirkevej blotlægges banen desuden delvist, dog vurderes dette som en minimal, visuel konsekvens.

Beplantning, som pga. arbejdsarealer ryddes ved sneværnsbælter, vil på sigt reetablere sig naturligt på det fældede areal. Dæmningsbeplantning reetableres for at modvirke erosion og for at bevare den visuelle sammenhæng langs hele dæmningen.

## 8.1.2 Byer og landsbyer

### Arden

I Arden vurderes anlæggets øgede bredde, som en minimal visuel konsekvens, når den sideflyttede vold ved dæmningsudvidelsen vest for banen er reetableret. Som afværgeforanstaltning at etableres volden med beplantning. Omfanget af flytningen vil variere i hele voldens længde og afgøres af, hvor meget jord der fjernes på voldens østlige side for at gøre plads til den udvidede baneskråning og -grøft. Den afgravede jord lægges på voldens vestlige side og højden og den afrundede voldkrone genskabes. Figur 24 viser et principsnit af voldens sideflytning.



**Figur 24:** Principsnit af voldens sideflytning i Arden (ikke målfast)

Beplantningen vil umiddelbart efter reetablering fremstå mindre visuelt skærmende end den eksisterende, men over tid vil området kunne fremstå stort set som i dag.

Figur 25 viser øverst et billede af de eksisterende forhold set mod nord med banen til højre, volden i midten og boligområdet til venstre. Nederst viser en visualisering de fremtidige forhold umiddelbart efter dæmningsudvidelsen og reetablering af volden.

Ved den anden dæmningsudvidelse øst for banen vurderes anlæggets øgede bredde som en minimal visuel konsekvens, idet området stort set vil fremstå, som det gør i dag. Der foreslås ingen afværgeforanstaltninger driftsfasen.



**Figur 25:** Visualisering Arden, dæmningsudvidelse vest for banen, før og efter billede

### **Ellidshøj og Svenstrup**

Anlæggets øgede bredde i Ellidshøj og Svenstrup vurderes som en lokal og minimal visuel konsekvens. Terrænet reetableres efter endt anlægsarbejde og områderne vil stort set fremstå, som de gør i dag. Der foreslås ingen afværgeforanstaltninger i driftsfasen.

## **Aalborg**

I Aalborg foreslås som afværgeforanstaltning at reetablere beplantningen mellem banen og boligområdet ved terrænreguleringen syd for vejen "Over Kæret" (Figur 14, km 245+600-245+850, vest for banen), da fældning af høje træer og rydning af bevoksning vil blotlægge banen og ændre de visuelle forhold for en række boliger.

### **8.1.3 Broer**

De visuelle konsekvenser i forbindelse med forstærkning af broers fundamenter vurderes som minimale, da der ikke tilføjes nyt byggeri, der ændrer det landskabelige udtryk. Der foreslås ingen afværgeforanstaltninger i driftsfasen.

De broer som får forhøjet kantbjælker, vil få et lidt mere massivt udtryk. Dette vurderes ikke at have nogen betydning for de nyere broers visuelle fremtrædning, da de forhøjede kantbjælkerne materialemæssigt svarer til broerne i beton. Nye rækværker som opsættes vil være en standardtype. Ved ældre broer kan disse ændringer på kantbjælke og rækværk påvirke broernes arkitektoniske udtryk.

De visuelle konsekvenser i forbindelse med forhøjning af broernes kantbjælker og udskiftning af rækværk vurderes som minimale. Der foreslås ingen afværgeforanstaltninger i driftsfasen.

## **8.2 Kulturhistoriske interesser**

---

Det er relativt små arealer langs den eksisterende bane, der inddrages permanent i forbindelse med hastighedsopgraderingen af banestrækningen mellem Hobro – Aalborg. Det drejer sig hovedsagligt om dæmningsudvidelser. Derfor er der kun få permanente påvirkninger på de kulturhistoriske interesser.

Der vil være behov for en dæmningsudvidelse ved km 224+500 på den vestlige strækning, se Figur 19. Området er udlagt som kirkeomgivelser omkring Skørping Kirke. Dæmningsudvidelsen vurderes ikke at forringe oplevelsen af samspillet mellem Skørping Kirke og landskabet.

Ved km 234+400 udvides dæmningen mod vest, og et mindre areal inddrages, der inden for en fortidsmindebeskyttelseslinje samt kirkebyggelinje omkring Ellidshøj Kirke, se Figur 18. Arealinddragelsen vurderes ikke at være af væsentlig betydning. Det kræver en dispensation at ændre tilstanden inden for fortidsmindebeskyttelseslinjen.

Ved km 241+200 inddrages et mindre areal til dæmningsudvidelse inden for et areal, der er udlagt som kirkeomgivelser omkring Dall Kirke, se Figur 20. Da arealinddragelsen er så lille og ved eksisterende bane, vurderes den ikke at stride imod formålet med udpegningen af kirkeomgivelserne.

Der er ikke foreslået afværgeforanstaltninger.

## **8.3 Rekreative interesser**

---

Der vil ikke være permanente arealinddragelser i forbindelse med projektet, der påvirker de rekreative interesser.

I driftsfasen kan der være en øget støjbelastning omkring den eksisterende bane, der kan have en øget genevirkning for de rekreative interesser inden for undersøgelsesområdet. Der henvises til fagnotat om støj i driftsfasen for yderligere information.

## **8.4 Opsummering**

---

### **8.4.1 Arkitektur og landskab**

I forbindelse med driftsfasen af hastighedsopgraderingen vurderes, at der vil være moderate visuelle konsekvenser for Aalborg, to områder i Hodal Bæk ådal samt 3 områder i Rold Skov.

### **8.4.2 Kulturhistoriske interesser**

Hastighedsopgraderingen vurderes ikke til at have væsentlige påvirkninger på de kulturhistoriske interesser i driftsfasen.

### **8.4.3 Rekreative interesser**

Der kan være øget støjbelastning omkring den eksisterende bane, og dette kan have en generende effekt på de rekreative interesser, der findes inden for undersøgelsesområdet. Der henvises til fagnotat om støj i driftsfasen for yderligere information.

## 9 0-alternativ

0-alternativet er den løsning, der vil blive gennemført, hvis hastighedsopgraderingen op til 200 km/t *ikke* gennemføres.

I 2012 er der gennemført en VVM for en hastighedsopgradering fra 120 til 160 km/t. Som resultat af denne VVM bliver der nu nedlagt overkørsler på strækningen mellem Hobro og Aalborg, og der er sket en ombygning af Skørping Station. Anlægsarbejderne er gennemført for at berede strækningen til en højere hastighed. Selve hastighedsopgraderingen er ikke blevet politisk besluttet endnu.

VVM-redegørelsen for *Hastighedsopgradering Hobro-Aalborg (supplerende VVM)* tager afsæt i den tidligere VVM-redegørelse fra 2012 ved at vurdere de miljøpåvirkninger, som en hastighedsopgradering fra 160 km/t til 200 km/t vil medføre.

Ved den tidligere vurdering af hastighedsopgraderingen fra 120 til 160 km/t var 0-alternativet den nuværende hastighed på 120 km/t og en bane med overkørsler i Skørping, Ellidshøj og Svenstrup samt en perronovergang i niveau på Skørping station. Ved vurdering af miljøkonsekvenserne i den supplerende VVM fra 160 til 200 km/t er 0-alternativet fortsat en hastighed på 120 km/t, svarende til den nuværende situation, men fysikken er ændret i og med at overkørslerne er nedlagt, og der er sket en ombygning af Skørping station.



## 10 Eventuelle mangler i undersøgelsen

Det vurderes, at undersøgelserne vedrørende planforhold, arkitektur og landskab, kulturhistorie samt rekreative interesser er dækkende på det nuværende stadie af projektet og med det datagrundlag, der er tilgængelig.

# 11 Referencer

- /1/ Planloven: LBK nr. 587 af 27/05/2013. Bekendtgørelse om lov om planlægning, Miljøministeriet
- /2/ Museumsloven: LBK nr. 358 af 08/04/2014. Bekendtgørelse af museumsloven, Kulturministeriet
- /3/ Naturbeskyttelsesloven: LBK nr. 951 af 03/07/2013. Bekendtgørelse af lov om naturbeskyttelse, Miljøministeriet
- /4/ Bygningsfredningsloven: LBK nr. 970 af 28/08/2014. Bekendtgørelse af lov om bygningsfredning og bevaring af bygninger og bymiljøer, Kulturministeriet
- /5/ Kolonihaveloven: LBK nr. 970 af 28/08/2014. Bekendtgørelse af lov om kolonihaver, Miljøministeriet
- /6/ Skovloven: LBK nr. 945 af 24/09/2009. Bekendtgørelse af lov om skove, Miljøministeriet
- /7/ Mariagerfjord Kommuneplan 2013-2025
- /8/ Rebild Kommuneplan 2013-2025
- /9/ Aalborg Kommuneplan 2013-2025
- /10/ PlansystemDK: <http://kort.plansystem.dk/>
- /11/ Danmarks Miljøportal:  
<http://www.miljoportal.dk/Sider/Forside.aspx>
- /12/ Fredningsafgørelse 01894.04. Fredningen vedrører Skørping Kirke. 1954
- /13/ Fredningsafgørelse 07945.00. Fredningen vedrører Grevlevalden, Rebild Bakker, Lindenberg Å opstrøms. 2002
- /14/ Fredningsafgørelse 07930.00. Fredningen vedrører Østerådal, Aalborg. 1998
- /15/ Fredningsafgørelse 01225.01. Fredningen vedrører Ellidshøj Kirke. 1955
- /16/ Fund og Fortidsminder, Kulturstyrelsen:  
<http://www.kulturarv.dk/fundogfortidsminder/>
- /17/ Fredede og bevaringsværdige bygninger, kulturstyrelsen:  
<https://www.kulturarv.dk/fbb/index.htm>
- /18/ Ud i Naturen, Naturstyrelsen: <http://www.udinaturen.dk/>
- /19/ Kolonihave.nu: <http://kolonihave.nu/>
- /20/ Vandplaner 2009-2015:  
[http://naturstyrelsen.dk/vandmiljoe/vandplaner/vandplaner-\(2009-2015\)/](http://naturstyrelsen.dk/vandmiljoe/vandplaner/vandplaner-(2009-2015)/)
- /21/ Natur og overfladevand, fagnotat Hobro – Aalborg. Banedanmark, 2014.
- /22/ Natura 2000-basisanalyse Rold Skov, Lindenberg Ådal og Madum Sø, 2007
- /23/ Region Nordjylland, Regional Udviklingsstrategi 2012

/24/ Region Nordjylland, Råstofplan 2012

/25/ Vejledning om beskyttede sten- og jorddiger. Kulturministeriet, Kulturarvsstyrelsen, juni 2009.

/26/ Bygnings Frednings Foreningen BYFO:  
<http://www.byfo.dk/visForside.asp?artikelID=1566>

/27/ SAVE, kortlægning og registrering af bymiljøers og bygningers bevaringsværdi. Kulturministeriet, Kulturarvsstyrelsen, 2011

/28/ Lov om nedlæggelse af overkørsler mv. på jernbanestrækningen mellem Hobro og Aalborg.

# 12 Bilag

## 12.1 Bilag 1 Kommuneplanrammer

Km	Kommune	Side	Plannr.	Generel anvendelse
199+250	Mariagerfjord	Vest	HOB.R.16	Rekreativt område
199+400	Mariagerfjord	Øst	HOB.B.9	Boligområde
199+500	Mariagerfjord	Vest	HOB.B.11	Boligområde
199+800	Mariagerfjord	Vest	HOB.R.15	Rekreativt område
199+800	Mariagerfjord	Øst	HOB.R.19	Rekreativt område
201+600	Mariagerfjord	Vest	TOB.BL.1	Blandet bolig og erhverv
207+750	Mariagerfjord	Begge	ØDO.BL.1	Blandet bolig og erhverv
208+500	Mariagerfjord	Vest	ØDO.I.1	Erhvervsområde
213+750	Mariagerfjord	Øst	ARD.O.5	Område til offentlige formål
213+750	Mariagerfjord	Vest	ARD.B.13	Boligområde
214+100	Mariagerfjord	Øst	ARD.B.9	Boligområde
214+250	Mariagerfjord	Øst	ARD.B.8	Boligområde
214+250	Mariagerfjord	Vest	ARD.O.6	Område til offentlige formål
214+450	Mariagerfjord	Vest	ARD.C.2	Centerområde
214+500	Mariagerfjord	Vest	ARD.C.1	Centerområde
214+750	Mariagerfjord	Øst	ARD.B.2	Boligområde
214+800	Mariagerfjord	Vest	ARD.B.1	Boligområde
215+250	Mariagerfjord	Øst	ARD.O.1	Område til offentlige formål
221+600, 222+250 og 222+750	Rebild	Begge	08.B50	Boligområde
221+750	Rebild	Øst	08.C52	Centerområde
222+100	Rebild	Øst	08.C50	Centerområde
222+300	Rebild	Øst	08.O56	Område til offentlige formål
222+300	Rebild	Begge	08.T50	Tekniske anlæg
221+400	Rebild	Øst	08.C54	Centerområde
227+550	Rebild	Vest	09.R3	Rekreativt område
227+750	Rebild	Vest	09.E2	Erhvervsområde
227+750	Rebild	Vest	09.E10	Erhvervsområde
228+600	Rebild	Vest	09.O8	Område til offentlige formål
299+000, 229+400 og 229+750	Rebild	Vest	09.B1	Boligområde
229+300 og 229+400	Rebild	Begge	09.R4	Rekreativt område

229+400	Rebild	Øst	09.T2	Tekniske anlæg
229+600	Rebild	Øst	09.C7	Centerområde
229+550	Rebild	Vest	09.C1	Centerområde
229+750	Rebild	Vest	09.C5	Centerområde
230+000	Rebild	Begge	09.T1	Tekniske anlæg
229+950	Rebild	Vest	09.B6	Boligområde
230+000	Rebild	Øst	09.R2	Rekreativt område
230+250	Rebild	Vest	09.E1	Erhvervsområde
230+500	Rebild	Øst	09.B11	Boligområde
230+750	Rebild	Øst	09.B10	Boligområde
230+750	Rebild	Vest	09.E6	Erhvervsområde
233+750	Aalborg	Vest	7.4.H1	Erhvervsområde
234+250	Aalborg	Begge	7.4.L1	Blandet bolig og erhverv
234+750	Aalborg	Vest	7.4.B1	Boligområde
237+500	Aalborg	Øst	6.6.N7	Landområde
238+000	Aalborg	Vest	6.1.H9 - tillæg	Erhvervsområde
238+500	Aalborg	Øst	6.6.A3	Landområde
239+000	Aalborg	Vest	6.1.D2	Blandet bolig og erhverv
239+250	Aalborg	Begge	6.1.T2	Tekniske anlæg
239+200	Aalborg	Vest	6.1.C3	Centerområde
239+300	Aalborg	Vest	6.1.C1	Centerområde
239+550	Aalborg	Vest	6.1.C4	Centerområde
239+600	Aalborg	Vest	6.1.R2	Rekreativt område
239+750	Aalborg	Vest	6.1.D1	Blandet bolig og erhverv
240+250	Aalborg	Vest	6.1.H1	Erhvervsområde
240+500	Aalborg	Øst	6.6.A2	Landområde
240+250	Aalborg	Vest	6.1.H8	Erhvervsområde
241+250	Aalborg	Vest	6.6.N6	Landområde
242+000	Aalborg	Vest	3.6.N3	Landområde
242+000 og 244+500	Aalborg	Øst	3.6.A1	Landområde
242+600	Aalborg	Vest	3.6.B2	Boligområde
242+000- 244+600	Aalborg	Begge	3.6.T1	Tekniske anlæg
243+200	Aalborg	Øst	3.6.H4	Erhvervsområde
243+200	Aalborg	Vest	3.6.H5	Erhvervsområde
243+600	Aalborg	Vest	3.6.O1	Område til offentlige formål
244+000	Aalborg	Vest	3.6.B4	Boligområde
244+200	Aalborg	Øst	3.6.B5	Boligområde
244+500	Aalborg	Vest	3.6.H7	Erhvervsområde
244+550	Aalborg	Øst	3.6.R2	Rekreativt område
244+700	Aalborg	Vest	3.6.T2	Tekniske anlæg
244+700	Aalborg	Vest	3.2.T2	Tekniske anlæg
244+700	Aalborg	Øst	3.1.T3	Tekniske anlæg

244+750 Ø og 246+000 Ø	Aalborg	Højre	3.1.R3	Rekreativt område
244+750	Aalborg	Vest	3.2.R4	Rekreativt område
244+600- 248+000	Aalborg	Øst	3.1.T1 - tillæg	Tekniske anlæg
245+000	Aalborg	Øst	3.1.R5	Rekreativt område
245+500	Aalborg	Vest	3.2.B8	Boligområde
246+100	Aalborg	Vest	3.2.O4	Område til offentlige formål
246+600	Aalborg	Vest	3.2.R2	Rekreativt område
246+400	Aalborg	Øst	3.1.H4	Erhvervsområde
246+500	Aalborg	Øst	3.1.R2	Rekreativt område
244+600- 248+300	Aalborg	Vest	3.2.T1	Tekniske anlæg
247+000	Aalborg	Øst	3.1.B1 - tillæg	Boligområde
247+400	Aalborg	Vest	3.2.B4	Boligområde
247+750	Aalborg	Øst	3.1.H1 - tillæg	Erhvervsområde
247+750	Aalborg	Vest	3.2.H1	Erhvervsområde
248+000- 248+550	Aalborg	Begge	1.1.T1	Tekniske anlæg
248+250	Aalborg	Øst	1.1.D10	Blandet bolig og erhverv
248+250	Aalborg	Vest	1.1.R1	Rekreativt område

## 12.2 Bilag 2 Lokalplaner

Km	Kommune	Side	Plannr.	Plannavn	Generel anvendelse	Specifik anvendelse
199+000	Mariagerfjord	Vest	199	For område til boligformål ved Ølsvej i Hobro	Boligområde	Boligområde - Åben lav
199+000	Mariagerfjord	Vest	PB.4 (HOB)	Partiel byplanvedtægt nr. 4 - Boligområde ved Ølsvej i Hobro (Morbærvej)	Boligområde	Boligområde - Åben lav
199+700	Mariagerfjord	Øst	243	Boligområde ved Koldbæksvej i Hobro	Boligområde	Boligområde - Tæt lav
200+000	Mariagerfjord	Vest	215	For rekreativt område ved Hodal Bæk	Rekreativt område	Rekreativt grønt område
200+000	Mariagerfjord	Øst	272	Boligområde ved Hostrupkrogen i Hobro	Boligområde	Blandet boligområde
200+100	Mariagerfjord	Vest	201	For et område til rekreativt formål ved Vincavej i Hørby	Rekreativt område	Rekreativt grønt område

200+500	Mariagerfjord	Øst	28/2009	Bolig- og erhvervsområde ved Digterparken i Hobro	Blandet bolig og erhverv	Blandet bolig og erhverv
200+500	Mariagerfjord	Vest	PB.3(HO B)	Partiel byplanvedtægt nr. 3. - Boligområde i Hørby Skoleby	Boligområde	Boligområde - Åben lav
207+600	Mariagerfjord	Begge	7.2	Område til offentlige formål - ny vej og sti i Øster Doense	Tekniske anlæg	Trafikanlæg
208+500	Mariagerfjord	Vest	7.1.2	Erhvervsformål ved Ø. Doense By (Rockwool)	Blandet bolig og erhverv	Blandet bolig og erhverv
213+750	Mariagerfjord	Øst	1.6.3	Område til bolig- og erhvervsformål samt off. formål mellem jernbanen og Hvarrevej i Arden	Andet	Andet
213+900	Mariagerfjord	Vest	1.31	Område til boligformål ved Fredensgade i Arden	Boligområde	Boligområde - Åben lav
214+200	Mariagerfjord	Vest	1.5.1	Område til boligformål i Arden	Boligområde	Boligområde - Tæt lav
214+000 og 214+450	Mariagerfjord	Begge	1.20	Område til offentlige formål ny vej og sti i Arden	Tekniske anlæg	Trafikanlæg
214+300	Mariagerfjord	Venstre	1.17	Område til offentlige formål - aktivitetscenter, ældreboliger og bypark i Arden	Område til offentlige formål	Sociale institutioner
214+500	Mariagerfjord	Venstre	1.24	Område til centerformål i Arden By	Blandet bolig og erhverv	Blandet byområde
214+400	Mariagerfjord	Øst	72/2013	Centerområde ved Østergade og Miehesgade i Arden	Centerområde	Boligområde - Åben lav
214+600	Mariagerfjord	Øst	1.16	Boligområde og et centerområde i Arden by vej Miehesgade - Østergade - Blåkildevej - Humlebækvej	Blandet bolig og erhverv	Blandet byområde
214+700	Mariagerfjord	Vest	1.22	Område til boligformål ved Jernbanegade i	Boligområde	Boligområde - Tæt lav

				Arden		
215+000	Mariagerfjord	Vest	1.3.1	Område til boligformål vest for Skovvejen	Boligområde	Boligområde - Åben lav
215+000	Mariagerfjord	Øst	1.13	Område til boligformål ved Miehesgade i Arden	Boligområde	Boligområde - Åben lav
215+200	Mariagerfjord	Øst	1.11	Offentligt område til ridehal mv. i Arden	Område til offentlige formål	Område til offentlige formål
215+250	Mariagerfjord	Vest	1.4	Boligområde ved Skovvej i Arden	Boligområde	Boligområde - Åben lav
221+750	Rebild	Vest	4.2.5	Boligområde ved Mosskovvej i Skørping	Boligområde	Boligområde - Åben lav
221+900	Rebild	Øst	277	Lokalplan 277 - Rytters plads, Skørping	Centerområde	Bycenter
221+900	Rebild	Øst	4.3.2	Fjernvarmeanlæg og Møldrupvej	Tekniske anlæg	Forsyningsanlæg
222+100	Rebild	Øst	P.B.18	Centerudvidelsesområde Skørping	Centerområde	Bycenter
222+000	Rebild	Vest	4.2.3	Boligområde Vinkelvej - Himmerlandsvej	Boligområde	Boligområde - Åben lav
222+200	Rebild	Øst	4.4.5	Centerområde Sverriggårdsvej	Centerområde	Bycenter
222+250	Rebild	Vest	4.4.2	Centerområde ved Sverriggårdsvej	Centerområde	Bydelscenter
222+400	Rebild	Øst	247	Områder til rekreative- og centerformål	Centerområde	Bycenter
222+450	Rebild	Øst	4.4.3	Boligområde, tæt, lav boligbebyggelse, Nyvej	Boligområde	Boligområde - Tæt lav
222+500	Rebild	Vest	P.B.6	Boligområde Skørping By	Boligområde	Boligområde - Åben lav
222+600	Rebild	Øst	P.B.9	P.B.9 Boligområde i Skørping By	Boligområde	Blandet boligområde
223+000	Rebild	Vest	P.B.4	Boligområde i Skørping by	Boligområde	Boligområde - Åben lav
227+550	Rebild	Vest	38	Knallertcross, flugtskydningsbane	Område til offentlige formål	Andet
227+700	Rebild	Vest	113	Erhvervsområde ved banesvinget	Erhvervsområde	Andet
228+250	Rebild	Vest	265	Erhvervsområde Hagensvej, Støvring	Erhvervsområde	Erhvervsområde
229+000	Rebild	Vest	172	Mosbæksalle - Ledvogtervej	Boligområde	Boligområde



229+500	Rebild	Øst	235	Centerområde - Støvring Ådale	Centerområde	Bycenter
229+500	Rebild	Øst	268	Centerområde, Jernbanegade øst, Støvring	Centerområde	Bycenter
229+600	Rebild	Vest	105	Del af Jernbanegade m.m.	Centerområde	Bycenter
227+750	Rebild	Vest	155	Nærbanen - Støvring	Område til offentlige formål	Andet
229+750	Rebild	Øst	224	Daginstitution og demensafsnit	Område til offentlige formål	Område til offentlige formål
230+000	Rebild	Vest	203	Boligområde Støvring - Hobrovej 25/Solvang	Boligområde	Boligområde - Tæt lav
230+000	Rebild	Øst	201	201 - Støvring Ådale	Boligområde	Boligområde
230+250	Rebild	Vest	39	Erhvervsområde Mercurvej	Erhvervsområde	Andet
230+500	Rebild	Vest	65	Erhvervsområde ved Mercurvej	Erhvervsområde	Andet
230+500	Rebild	Øst	256	Boligområde, Grævlingen, Støvring Ådale	Boligområde	Boligområde - Åben lav
230+750	Rebilde	Øst	281	Odderen boligområde	Boligområde	Boligområde - Åben lav
230+750	Rebild	Vest	261	261 - Erhverv Nord, Støvring	Erhvervsområde	Erhvervsområde
237+000	Aalborg	Øst	02-019	400/150/60 kV transformerstation og luftledningsanlæg, Ferslev, Dall, Svenstrup m.fl.	Tekniske anlæg	Tekniske anlæg
238+000	Aalborg	Vest	6-1-104	Erhvervsområde, Svenstrup S, Svenstrup	Erhvervsområde	Lettere industri
239+250	Aalborg	Vest	02-045	Svenstrup station, Svenstrup	Centerområde	Bydelscenter
239+500	Aalborg	Vest	02-046	Centerområde m.m. ved Hobrovej, Svenstrup	Centerområde	Bydelscenter
240+750	Aalborg	Vest	02-007	Svenstrup, Pølsefabrikken Gøl	Erhvervsområde	Lettere industri
241+000	Aalborg	Vest	02-030	Erhvervsområde, Svenstrup Nord	Erhvervsområde	Lettere industri
242+500	Aalborg	Begge	05-003	Ny Dallvej m.v.	Blandet bolig og erhverv	Blandet bolig og erhverv
242+750	Aalborg	Vest	05-086	Bolig og erhverv, Hobrovej/Gartnervej, Skalborg	Blandet bolig og erhverv	Blandet bolig og erhverv

244+250	Aalborg	Begge	05-064	Skalborg station, Skalborg	Tekniske anlæg	Trafikanlæg
244+400	Aalborg	Øst	05-059	Boligområde ved Skalborg Banevej, Skalborg	Boligområde	Boligområde - Tæt lav
244+600	Aalborg	Øst	02-011	Kolonihaver, Østerådalen	Rekreativt område	Kolonihaver
246+000	Aalborg	Øst	07-020	Friluftsområde i Østerådalen	Rekreativt område	Rekreativt område
246+750	Aalborg	Vest	06-004	Idrætsanlæg m.m., Provstøjorden	Område til offentlige formål	Område til offentlige formål
246+500	Aalborg	Øst	06-010	Institution og idrætsanlæg, Enggårdsgade, Kærby	Område til offentlige formål	Område til offentlige formål
247+400	Aalborg	Vest	06-014	Boliger m.v. Forchammersvej, Aalborg	Boligområde	Etagebolig
248+000	Aalborg	Øst	1-1-110	Godsbanearialet, Aalborg Midtby	Blandet bolig og erhverv	Blandet byområde
248+050	Aalborg	Vest	06-011	Institution ved Postmestervej / Østre Allé	Område til offentlige formål	Sociale institutioner
248+100	Aalborg	Vest	09-051	Skipper Clement Skolen, Gammel Kærvej, Aalborg	Område til offentlige formål	Område til offentlige formål
248+250	Aalborg	Øst	10-061	Busterminal, biograf og butikcenter m.m. ved John F. Kennedys Plads, Aalborg midtby	Centerområde	Bycenter
248+250	Aalborg	Vest	BPV 21	Hotel Kilden	Blandet bolig og erhverv	Blandet bolig og erhverv
248+500	Aalborg	Vest	09-016	Vesterbrokvarteret Syd, Aalborgshallen	Område til offentlige formål	Kulturelle institutioner
248+500	Aalborg	Vest	09-048	Biografcenter, hotel m.m. ved Prinsensgade/Vesterbro, Aalborg Midtby	Område til offentlige formål	Kulturelle institutioner
248+500	Aalborg	Vest	10-068	Erhverv m.m. Prinsensgade, Aalborg midtby	Centerområde	Mindre butiksområder
248+500	Aalborg	Vest	10-039	Danmarksgadeområdet, Karré 1, Danmarksgade, Christiansgade, Boulevarden, J.F. Kennedys Plads, Prinsensgade og Jernbanegade	Blandet bolig og erhverv	Blandet byområde

248+500	Aalborg	Vest	10-058	Boulevarden, ombygning af facader,- skilte, m.m.	Centerområde	Bycenter
---------	---------	------	--------	---	--------------	----------

## 12.3 Bilag 4 Beskyttede fortidsminder

Km	Kommune	Side	Fortidsminde	Tidsalder	Lokalitet
203+800	Mariagerfjord	Vest	Langhøj	Stenalderen	Ved Hobrovej
219+550	Rebild	Vest	Rundhøj	Oldtiden	Rold Skov
219+550	Rebild	Vest	Rundhøj	Oldtiden	Rold Skov
219+550	Rebild	Vest	Rundhøj	Oldtiden	Rold Skov
219+750	Rebild	Øst	Rundhøj	Oldtiden	Rold Skov
219+750	Rebild	Vest	Rundhøj	Oldtiden	Rold Skov
219+750	Rebild	Vest	Rundhøj	Oldtiden	Rold Skov
219+750	Rebild	Vest	Rundhøj	Oldtiden	Rold Skov
219+750	Rebild	Øst	Rundhøj	Oldtiden	Rold Skov
219+750	Rebild	Øst	Rundhøj	Oldtiden	Rold Skov
219+750	Rebild	Vest	Rundhøj	Oldtiden	Rold Skov
219+850	Rebild	Øst	Rundhøj*	Oldtiden	Rold Skov
219+850	Rebild	Øst	Rundhøj	Oldtiden	Rold Skov
219+850	Rebild	Øst	Rundhøj	Oldtiden	Rold Skov
220+000	Rebild	Øst	Rundhøj	Oldtiden	Rold Skov
220+000	Rebild	Øst	Rundhøj	Oldtiden	Rold Skov
220+000	Rebild	Øst	Rundhøj	Oldtiden	Rold Skov
220+500	Rebild	Øst	Rundhøj	Oldtiden	Rold Skov
220+500	Rebild	Vest	Rundhøj	Oldtiden	Rold Skov
220+500	Rebild	Vest	Rundhøj	Oldtiden	Rold Skov
220+500	Rebild	Vest	Rundhøj	Oldtiden	Rold Skov
220+500	Rebild	Vest	Rundhøj	Oldtiden	Rold Skov
220+650	Rebild	Vest	Rundhøj	Oldtiden	Rold Skov
220+750	Rebild	Vest	Rundhøj	Oldtiden	Rold Skov
220+900	Rebild	Vest	Rundhøj	Oldtiden	Rold Skov
220+950	Rebild	Vest	Rundhøj	Oldtiden	Rold Skov
221+000	Rebild	Vest	Rundhøj	Oldtiden	Rold Skov
221+250	Rebild	Vest	Rundhøj	Oldtiden	Rold Skov
223+100	Rebild	Vest	Rundhøj	Oldtiden	Vest for Skørping
223+150	Rebild	Vest	Rundhøj	Oldtiden	Vest for Skørping
224+500	Rebild	Mellem baner	Rundhøj	Oldtiden	Nord for Skørping
224+600	Rebild	Vest	Rundhøj	Oldtiden	Nord for Skørping
225+500	Rebild	Mellem baner	Rundhøj	Oldtiden	Ved Teglgården
225+550	Rebild	Mellem baner	Rundhøj	Oldtiden	Ved Teglgården
225+750	Rebild	Mellem	Rundhøj	Oldtiden	Ved Teglgården

		baner			
225+750	Rebild	Mellem baner	Rundhøj	Oldtiden	Ved Teglgården
225+750	Rebild	Mellem baner	Rundhøj	Oldtiden	Ved Teglgården
225+900	Rebild	Mellem baner	Rundhøj	Oldtiden	Ved Teglgården
226+000	Rebild	Mellem baner	Rundhøj	Oldtiden	Ved Teglgården
234+400	Aalborg	Vest	Rundhøj	Stenalderen	Ellidshøj
236+750	Aalborg	Vest	Rundhøj	Stenalderen	Bonderup
236+750	Aalborg	Vest	Rundhøj	Stenalderen	Bonderup
236+750	Aalborg	Vest	Rundhøj	Stenalderen	Bonderup
236+750	Aalborg	Vest	Rundhøj	Oldtiden	Bonderup
236+750	Aalborg	Vest	Rundhøj	Oldtiden	Bonderup
236+750	Aalborg	Vest	Rundhøj	Oldtiden	Bonderup

## 12.4 Bilag 5 Beskyttede diger

Km	Kommune	Side	Lokalisering
200+900	Mariagerfjord	Øst	Nord for Nordre Ringvej, Hobro. Diget er ca. 350 m langt og ligger ca. 40 m fra jernbanen. Diget markerer markopdeling.
215+150	Mariagerfjord	Øst	Diget findes omkring ridebaner ved Arden Sports Rideklub. Diget er i alt ca. 160 m.
215+750	Mariagerfjord	Vest	Diget markerer matrikelskel og slutter ca. 15 m fra banen. Diget er ca. 85 m langt.
219+250	Rebild	Øst	Diget markerer skellet mellem skovbryng og mark i Rold Skov. Diget er ca. 80 m og slutte ved jernbanen.
219+400	Rebild	Øst	Diget løbet nogenlunde parallelt med banen i en afstand på ca. 45 m. Diget findes inde i Rold Skov.
224+000	Rebild	Vest	Diget er ca. 140 m og findes på matrikelskel i et læhegn. Diget finde ca. 15 m fra banematriklen.
227+600	Rebild	Øst	Dige syd for Støvring. Gennemskæres af Vaseholm. Diget er ca. 331 m og ender ca. 20 m fra banen. Diget markerer matrikelskel.
234+750	Aalborg	Øst	Dige øst for Ellidshøj. Diget løber omkring et lille skovstykke ved banen. Diget er ca. 135 m langt og er ca. 20-30 m fra banen.
235+600	Aalborg	Øst	Diget findes omkring et bevokset areal mellem Ellidshøj og Bonderup. Diget er ca. 110 m langt og er mellem 5-25 m fra banen.
240+000	Aalborg	Øst	Dige findes nord for Svenstrup Jyllands Station. Diget løber langs banen i en afstand på ca. 30 m. Diget er ca. 550 m langt.
240+750	Aalborg	Øst	Dige nord for Svenstrup. Diget løber ca. 510 m

			parallelt med banen i en afstand på ca. 40 m. Mellem banen og diget er et lille skovstykke.
242+000	Aalborg	Øst	Dige syd for Skalsborg. Diget løber ca. 110 m parallelt med banen i en afstand på ca. 25 m. Mellem banen og diget er et lille skovstykke.
242+500	Aalborg	Øst	Sydlig del af Skalsborg. Diget løber i et område ved banen og er ca. 390 m langt.
242+750	Aalborg	Øst	Dige, der går igennem et bevokset område i den sydlige del af Skalsborg. Diget er ca. 270 m langt og løber ca. 30 m fra banen.

## 12.5 Bilag 6 Rekreative stier

Km	Kommune	Side	Type	Lokalisering
208+000	Mariagerfjord	Hovedsagligt vest	Planlagt cykelsti	Kastaniealle, Øster Doense: Krydser banen og løber parrallet med banen.
214+750	Mariagerfjord	Vest	Cykelsti	Skovvej, Arden: cykelsti, der løber parallelt med banen.
215+200	Mariagerfjord	Begge	Ridesti	Brovej, Arden: Krydser banen.
215+500-221+500	Mariagerfjord og Rebild	Begge	Moutainbike-ruter, vandreruter, ridestier og cykelstier	Roldskov: stier langs banen og krydsende stier.
222+000	Rebild	Begge	Margueritrute	Himmerlandsvej, Skørping: Krydser banen.
224+850	Rebild	Begge	Regional cykelsti	Kirkevej ved Gammel Skørping: Krydser begge eksisterende spor.
229+400	Rebild	Begge	Margueritrute	Vaseholm/Ny Kærvej, Støvring: Krydser banen.
234+200	Aalborg	Begge	Stirute	Mjels Brovej, Ellidshøj: Krydser banen.
236+700	Aalborg	Begge	Cykelrute	Bonderupvej, Bonderup: Krydser banen
238+100-239+600	Aalborg	Hovedsagligt øst	Cykelrute	Svenstrup Banevej, Svenstrup: løber langs banen
241+400	Aalborg	Begge	Sti	Ved Slotsmindegård, mellem Svenstrup og Skalsborg: Krydser

				banen.
242+600	Aalborg	Begge	Stirute	Hjortevej, Skalborg: krydser banen.
243+400	Aalborg	Begge	Cykelsti	Dallvej, Skalborg: Krydser banen.
244+250	Aalborg	Begge	Cykelsti	Cykelsti nord for Skalborg Station. Krydser banen.
244+750	Aalborg	Begge	Cykelsti	Indkildevej, Aalborg: Krydser banen.
246+100- 247+300	Aalborg	Hovedsagligt øst	Sti/cykelsti	Kjærs Møllestien
248+100	Aalborg	Begge	Cykelsti	Øster Alle, Aalborg: Cykelsti langs vej, krydser banen.
248+400	Aalborg	Begge	Sti	Ved Aalborg Station: stitunnel under banen.

## 12.6 Bilag 7 Beplantning

km	Kommune	Side	Type	Lokalisering	Påvirkning
199+000 – 199+500	Mariagerfjord	Vest	fredskov	Hobro	
<b>199+500 – 200+400</b>	<b>Mariagerfjord</b>	<b>Begge</b>	<b>fredskov</b>	<b>Odde Bakke</b>	<b>Ca. 2.300m<sup>2</sup> (+arbejdsvej) fredskov ryddes</b>
201+000 – 201+300	Mariagerfjord	Øst	sneværnsbælte / fredskov	Kirketerp	
<b>202+200 – 203+550</b>	<b>Mariagerfjord</b>	<b>Øst</b>	<b>sneværnsbælte / fredskov</b>	<b>Ulstrup</b>	<b>Ca. 200m<sup>2</sup> fredskov/ sneværnsbælte ryddes</b>
204+150 – 204+300	Mariagerfjord	Øst	sneværnsbælte / fredskov	Ulstrup	
205+150 – 205+450	Mariagerfjord	Øst	sneværnsbælte / fredskov	Hjeds	
206+000 – 206+300	Mariagerfjord	Øst	sneværnsbælte / fredskov	Øster Doense	
206+550 – 207+000	Mariagerfjord	Øst	sneværnsbælte* / fredskov	Øster Doense	
207+700 – 208+450	Mariagerfjord	Begge (prim. øst)	fredskov	Øster Doense	
209+200 – 209+550	Mariagerfjord	Øst	sneværnsbælte / fredskov	Fragdrup	
209+850 – 210+150	Mariagerfjord	Øst	fredskov	Hvarre Mark	
210+350 – 210+500	Mariagerfjord	Øst	fredskov	Hvarre Mark	
210+600 – 210+700	Mariagerfjord	Øst	fredskov	Stenshøj Mose	

211+000 – 211+100	Mariagerfjord	Øst	sneværnsbælte* / fredskov	Stenshøj Mose	
211+350 – 211+650	Mariagerfjord	Øst	sneværnsbælte* / fredskov	Stenshøj Mose	
211+900 – 212+050	Mariagerfjord	Vest	fredskov	Hvarre Hede	
212+250 – 212+350	Mariagerfjord	Øst	sneværnsbælte / fredskov	Vejrholt	
212+600 – 212+700	Mariagerfjord	Øst	fredskov	Vejrholt	
213+000 – 213+550	Mariagerfjord	Øst	sneværnsbælte / fredskov	Vejrholt Mose	
<b>214+000 – 214+150</b>	<b>Mariagerfjord</b>	<b>Øst</b>	<b>fredskov</b>	<b>Arden</b>	<b>Ca. 300m<sup>2</sup> fredskov ryddes</b>
214+500 – 214+950	Mariagerfjord	Begge	fredskov	Arden	
214+900 – 215+400	Mariagerfjord	Øst	sneværnsbælte* / fredskov	Skovhuse	
<b>215+750 – 218+150</b>	<b>Mariagerfjord</b>	<b>Begge</b>	<b>fredskov (skovbyggelinje)</b>	<b>Rold Skov (Hesselholt Skov)</b>	<b>Ca. 8.000m<sup>2</sup> (+arbejdsvej) fredskov ryddes og ca. 1.000m<sup>2</sup> (+arbejdsvej) fredskov ryddes</b>
<b>218+150 – 227+550</b>	<b>Rebild</b>	<b>Begge</b>	<b>fredskov(skovbyg gelinje)</b>	<b>Rold Skov(Skørpin g Lund,Teglgår d Plantage)</b>	<b>Teglgård Plantage:ca. 3.300m<sup>2</sup> fredskov+ ca. 4.000m<sup>2</sup> skov ryddesSkørping Lund:ca. 3.500m<sup>2</sup> fredskov ryddes</b>
219+350 – 220+150	Rebild	Øst	skov - forstbotanisk have	Den Jyske Skovhave	
224+000 – 224+300	Rebild	Øst	sneværnsbælte* / fredskov	Ottrup Huse	
224+500 – 224+700	Rebild	Øst	sneværnsbælte / fredskov	Ottrup Huse	
225+150 – 225+650	Rebild	Øst	sneværnsbælte*	Teglgård Plantage	
227+600 – 229+000	Rebild	Øst	sneværnsbælte* / fredskov	Vaseholm	
229+400 – 230+050	Rebild	Øst	sneværnsbælte* / fredskov	Støvring	
230+150 – 230+300	Rebild	Øst	sneværnsbælte* / fredskov	Støvring	
230+450 – 230+550	Rebild	Øst	sneværnsbælte* / fredskov	Støvring	
230+600 – 233+500	Rebild og Aalborg	Vest - 500- 1000m	fredskov, skovrejsning	Råkildegård Skov	
230+650 – 230+850	Rebild	Øst	sneværnsbælte* / fredskov	Støvring	
231+000 – 231+100	Aalborg	Øst	sneværnsbælte*	Annerup	

231+250 – 231+500	Aalborg	Øst	sneværnsbælte* / fredskov	Annerup	
231+500 – 231+900	Aalborg	Øst	skov	Annerup	
231+950 – 232+050	Aalborg	Øst	sneværnsbælte	Råkildegård Skov	
232+150 – 232+750	Aalborg	Øst	sneværnsbælte / fredskov (skovbyggelinje)	Råkildegård Skov	
234+750 – 236+350	Aalborg	Vest	fredskov (skovbyggelinje)	Bonderup Bakker	
236+700 – 237+100	Aalborg	vest	skov	Bonderup	
237+250 – 237+250	Aalborg	Øst	sneværnsbælte* / fredskov	Ulvegrav Mose	
237+500 – 237+700	Aalborg	Øst	sneværnsbælte / fredskov	Ulvegrav Mose	
237+850 – 238+200	Aalborg	Øst	sneværnsbælte / fredskov	Ulvegrav Mose	
238+950 – 239+100	Aalborg	Vest	skov	Svenstrup	
239+200 – 239+350	Aalborg	Vest	fredskov	Svenstrup station	
239+550 – 240+200	Aalborg	Øst	sneværnsbælte*	Svenstruphol m	
239+800 – 240+350	Aalborg	Øst - 0- 20m	fredskov	Svenstruphol m	
<b>240+500 – 241+000</b>	<b>Aalborg</b>	<b>Øst</b>	<b>sneværnsbælte* / fredskov</b>	<b>Svenstruphol m</b>	<b>Ca. 1.400m<sup>2</sup> fredskov/sneværns bælte ryddes</b>
241+000 – 241+550	Aalborg	vest	skovrejsningsomr åde	Frederikshøj Mark	
241+850 – 242+000	Aalborg	Øst	sneværnsbælte* / fredskov	Dall Villaby	
242+350 – 242+500	Aalborg	Øst	sneværnsbælte* / fredskov	Skalborg	
242+550 – 242+800	Aalborg	Øst	sneværnsbælte* / fredskov	Skalborg	
<b>244+800 – 245+250</b>	<b>Aalborg</b>	<b>Begge</b>	<b>sneværnsbælte* / fredskov</b>	<b>Ådalen (Aalborg)</b>	<b>Ca. 25m<sup>2</sup> fredskov/ sneværnsbælte ryddes</b>
245+900 – 246+000	Aalborg	Øst	fredskov	Over Kæret (Aalborg)	
246+000 – 246+150	Aalborg	Øst	skov	Over Kæret (Aalborg)	